

## Factsheet

LOGO บริษัท

ชื่อบริษัท.....

ลักษณะการประกอบธุรกิจ.....

สถานะการเป็นบริษัทจดทะเบียนในตลาดหลักทรัพย์แห่งประเทศไทย (listed) :  เป็น  ไม่เป็น  
 เสนอขาย..... (ประเภทตราสาร) ชื่อ.....  
 วันที่ ..... (ระยะเวลาการเสนอขาย)

## ลักษณะตราสาร

อายุ  
 อัตราดอกเบี้ย  
 วงการชำระดอกเบี้ย  
 การไถ่ถอนก่อนกำหนด (ถ้ามี)  
 มูลค่าการเสนอขายรวม  
 หลักประกัน/ผู้ค้ำประกัน (ถ้ามี)  
 ผู้แทนผู้ถือหุ้นกู้ (ถ้ามี)  
 วัตถุประสงค์การใช้เงิน

## อันดับความน่าเชื่อถือ

อันดับ                      แนวโน้ม  
 เมื่อวันที่                      โดย

## รายละเอียดสำคัญอื่น

วันที่ออกตราสาร  
 วันที่ครบกำหนดอายุ  
 ประเภทการเสนอขาย  
 ผู้จัดจำหน่าย/ผู้ค้ำ  
 นายทะเบียนหุ้นกู้

## อัตราส่วนทางการเงินที่สำคัญของผู้ออก

อัตราส่วนทางการเงิน (เท่า)	ค่าเฉลี่ยอุตสาหกรรม (ล่าสุด)	งวด.. เดือน ปี...	ปี ...	ปี ...
ความสามารถในการชำระดอกเบี้ย (Interest coverage ratio) <sup>1</sup>				
อัตราส่วนสภาพคล่อง (Current ratio) <sup>1</sup>				
หนี้สินรวมต่อส่วนของผู้ถือหุ้นรวม (Debt to equity : D/E ratio) <sup>2</sup>				

<sup>1</sup>ยิ่งสูงยิ่งแสดงถึงความสามารถในการชำระคืนสูง<sup>2</sup>ยิ่งสูงยิ่งแสดงถึงหนี้สินที่สูง

## ข้อกำหนดในการดำรงอัตราส่วนทางการเงิน

บริษัทจะดำรงไว้ซึ่ง D/E ratio ในอัตราส่วนไม่เกิน ... : ...  
 ณ.....

## ระดับความเสี่ยง

(พิจารณาจากอายุตราสารและอันดับความน่าเชื่อถือ)  
 ตัวอย่าง



เพิ่มหมายเหตุและคำอธิบายสีแดงท้ายรูป กรณีเสนอขายตราสารที่มีความซับซ้อน ได้แก่ ความด้อยสิทธิ ความคลายทุน การไถ่ถอนก่อนกำหนด และการชำระเงินต้นหรือดอกเบี้ยโดยขึ้นกับปัจจัยอ้างอิง

## ผลตอบแทนของตราสารรุ่นอื่นในตลาด (YTM)

ตราสารที่มีอายุและอันดับความน่าเชื่อถือเท่ากัน (หรือใกล้เคียงกัน) ให้ผลตอบแทน.....% ต่อปี (ณ วันที่.....)  
 \*ตราสารที่มีอายุไม่เต็มปี จะใช้อัตราผลตอบแทนอ้างอิงที่มาจาก การคำนวณ

## ความเสี่ยงของผู้ออก

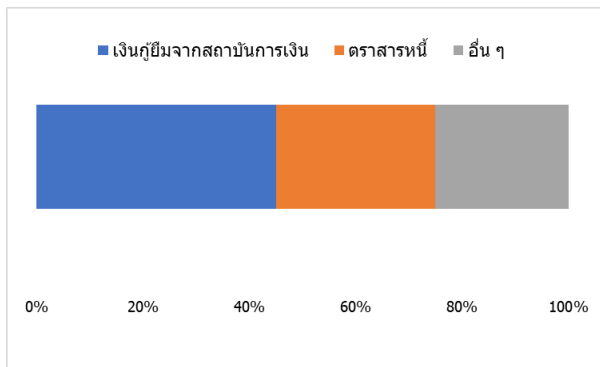
หนังสือชี้ชวน  
 (filing)  
 SCAN HERE

QR code

# สรุปฐานะการเงินและผลการดำเนินงานตามงบการเงินรวมย้อนหลัง 2 ปีและตั้งแต่ไตรมาส 1 ถึงไตรมาสล่าสุดหรือเท่าที่มีผลการดำเนินงานจริง

## สัดส่วนหนี้ที่มีภาระดอกเบี้ยของผู้ออก

ณ วันที่

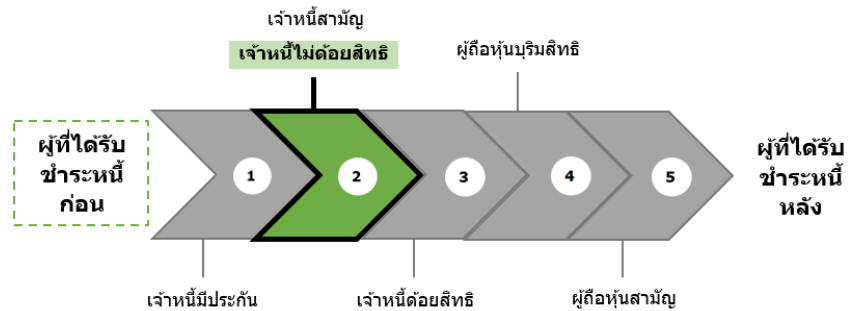


\*รายการอื่น ได้แก่

## ลำดับการได้รับชำระหนี้

เมื่อผู้ออกถูกพิทักษ์ทรัพย์ ถูกศาลพิพากษาให้ล้มละลาย หรือมีการชำระบัญชีเพื่อการเลิกบริษัท

ตัวอย่าง



## ลักษณะพิเศษและความเสี่ยงสำคัญของตราสาร

## คำเตือนและข้อมูลแจ้งเตือนอื่น

# คำอธิบายรายละเอียดของข้อมูลที่ต้องเปิดเผยในสรุปข้อมูลสำคัญของตราสาร<sup>1</sup>

ตัวอักษร (font) : Tahoma

ขนาด : หัวข้อขนาด 12 และรายละเอียดข้อมูลขนาด 11

ความยาว : กรณีตราสาร plain/common<sup>2</sup> ไม่ควรเกิน 2 หน้ากระดาษ A4 และกรณีตราสาร complex/risky<sup>3</sup> ไม่ควรเกิน 4 หน้ากระดาษ A4

## การเปิดเผยข้อมูล

1. ลักษณะการประกอบธุรกิจและสถานะการเป็นบริษัทจดทะเบียนในตลาดหลักทรัพย์แห่งประเทศไทย (listed)  
ให้ระบุลักษณะการประกอบธุรกิจของผู้ออกตราสาร เช่น ประเภทอุตสาหกรรม และสินค้า/บริการหลัก เป็นต้น และสถานะการเป็นบริษัท listed

2. ประเภทตราสารและระยะเวลาการเสนอขาย

• ให้ระบุประเภทตราสารหนี้ที่เสนอขาย โดยระบุลักษณะดังต่อไปนี้  
ประเภทตราสาร

- พันธบัตร
- หุ้นกู้
- ตัวแลกเปลี่ยน (Bill of exchange) / ตัวสัญญาใช้เงิน (Promissory note)
- พันธบัตรต่างประเทศหรือหุ้นกู้ต่างประเทศที่เสนอขายในประเทศไทย (Baht bond)
- หุ้นกู้สกุลเงินตราต่างประเทศ (FX bond)
- หุ้นกู้แปลงสภาพ (Convertible bond)

อายุตราสาร

- ระยะสั้น (ไม่เกิน 270 วัน)
- ระยะยาว

ลำดับการชำระหนี้

- ไม่ด้อยสิทธิ
- ด้อยสิทธิ
- ด้อยสิทธิคล้ายทุน

หลักประกัน/การค้ำประกัน

- มีประกัน
- ไม่มีประกัน

การไถ่ถอนก่อนกำหนด

- ผู้ออกตราสารสามารถขอไถ่ถอนก่อนครบกำหนด (callable)
- ผู้ถือตราสารสามารถขอไถ่ถอนก่อนครบกำหนด (puttable)

- ให้ระบุชื่อตราสารที่เสนอขาย
- ให้ระบุระยะเวลาการเสนอขายตามที่ระบุไว้ในแบบแสดงรายการข้อมูลการเสนอขายตราสารหนี้ (แบบ filing)

3. ลักษณะตราสาร

ให้ระบุรายการต่อไปนี้

- สกุลเงิน : หากไม่ใช่สกุลเงินบาท ให้ระบุสกุลเงินของตราสารที่เสนอขาย เช่น สกุลเงินดอลลาร์สหรัฐ (USD) เป็นต้น
- อายุตราสาร : ให้ระบุอายุของตราสาร
- อัตราดอกเบี้ย/ผลตอบแทน : ให้ระบุว่าอัตราดอกเบี้ยที่จะจ่ายให้ผู้ถือตราสารตามงวดการจ่ายเป็นลักษณะใดต่อไปนี้
  1. คงที่ (fixed)
  2. ลอยตัว (floating)
  3. ผสม (mixed)
  4. ไม่คิดอัตราดอกเบี้ย (zero coupon)โดยให้ระบุเป็นเปอร์เซ็นต์ (%) ต่อปี
- งวดการชำระดอกเบี้ย/ผลตอบแทน : ให้ระบุงวดการจ่ายดอกเบี้ยตามที่ระบุไว้ในแบบ filing เช่น จ่ายดอกเบี้ยทุก ๆ 3 เดือน เป็นต้น
- การไถ่ถอนก่อนกำหนด (ถ้ามี) : หาก "มี" ให้เปิดเผยรายละเอียดเกี่ยวกับสิทธิในการไถ่ถอนตราสารก่อนกำหนด รวมถึงเงื่อนไขการไถ่ถอนดังกล่าว เช่น เป็นสิทธิของผู้ออกตราสาร / ผู้ถือตราสาร โดยจะใช้สิทธิได้หลังจากการเสนอขายตราสารอย่างน้อย X ปี หรือเมื่ออัตราดอกเบี้ยในตลาดลดลง / เพิ่มขึ้นถึงระดับ Y% ต่อปี เป็นต้น
- มูลค่าการเสนอขายรวม : ให้ระบุมูลค่าการเสนอขายรวมของตราสารที่เสนอขาย (มูลค่าที่ตราไว้)
- หลักประกัน/ผู้ค้ำประกัน (ถ้ามี) : หาก "มี" ให้เปิดเผยข้อมูลเกี่ยวกับประเภทหลักประกัน ได้แก่
  1. การค้ำประกันโดยนิติบุคคล/บุคคลอื่น (Corporate/Personal Guarantee)
  2. การค้ำประกันโดยหลักทรัพย์ (Collateral)รวมทั้งให้ระบุมูลค่าการค้ำประกัน และเงื่อนไขของการค้ำประกัน (ถ้ามี)
- ชื่อผู้แทนผู้ถือหุ้นกู้ (ถ้ามี) : ให้ระบุชื่อผู้แทนผู้ถือหุ้นกู้

<sup>1</sup> จัดทำ factsheet 1 ชุดสำหรับตราสาร 1 รุ่น

<sup>2</sup> ตราสาร plain/common ได้แก่ ตราสารที่ไม่ซับซ้อน (senior (secured/unsecured)) ตราสารที่ให้สิทธิผู้ออกไถ่ถอนคืนก่อนกำหนด (callable) ตราสารที่ให้สิทธิผู้ถือได้รับชำระคืนก่อนกำหนด (puttable) และหุ้นกู้แปลงสภาพ (convertible)

<sup>3</sup> ตราสาร complex/risky ได้แก่ ตราสารหนี้ด้อยสิทธิ (subordinated) หุ้นกู้ที่ครบกำหนดไถ่ถอนเมื่อมีการเลิกกิจการ (perpetual) หุ้นกู้ออกภายใต้โครงการแปลงสินทรัพย์เป็นหลักทรัพย์ (securitization) ตราสารด้อยสิทธิเพื่อบันเป็นเงินกองทุนของธนาคารพาณิชย์ (Basel III) ตราสารด้อยสิทธิเพื่อบันเป็นเงินกองทุนของบริษัทประกันภัย (Insurance Capital Bond) หุ้นกู้ที่มีอนุพันธ์แฝงและศุกก (sukuk)

**การเปิดเผยข้อมูล**

- วัตถุประสงค์การใช้เงิน : ให้ระบุวัตถุประสงค์ของการใช้เงินที่ได้จากการระดมทุนในครั้งนี้ เช่น ขยายกำลังการผลิต ใช้เป็นเงินทุนหมุนเวียน ชำระหนี้เดิม ลงทุนโครงการใหม่ ปรับปรุงกิจการ บริหารความเสี่ยง เป็นต้น ตามที่ระบุไว้ในแบบ filing

**4. อันดับความน่าเชื่อถือ (ถ้ามี)**

ให้ระบุว่ามีการจัดอันดับความน่าเชื่อถือ (rating) ของตราสาร และ/หรือผู้ออกตราสาร และ/หรือผู้ค้ำประกัน/ผู้รับอวัลหรือไม่ พร้อมระบุ rating แนวโน้ม (outlook) ชื่อสถาบันการจัดอันดับความน่าเชื่อถือ และวันที่ได้รับการจัด rating

**5. รายละเอียดสำคัญอื่น**

ให้ระบุรายละเอียดเพิ่มเติมกรณีดังต่อไปนี้

- วันที่ออกตราสาร/วันที่ครบกำหนดอายุ : ให้ระบุวันที่ออกและวันที่ครบกำหนดไถ่ถอนของตราสารนั้น ๆ (วัน/ เดือน/ ปี) (กรณีหุ้นกู้ perpetual ให้ระบุเฉพาะวันที่ออกตราสาร และระบุว่าไถ่ถอนเมื่อเลิกกิจการ)
- ประเภทการเสนอขาย : ให้ระบุว่าเป็นการเสนอขายต่อผู้ลงทุนทั่วไป (PO) หรือผู้ลงทุนสถาบัน (PP-II) และ/หรือ ผู้ลงทุนรายใหญ่ (PP-HNW)
- ผู้จัดจำหน่าย/ผู้ค้ำ: ให้ระบุชื่อบริษัทหลักทรัพย์ที่ทำหน้าที่จำหน่าย/ค้าตราสารหนี้ที่เสนอขายตามที่ระบุไว้ในแบบ filing (ถ้ามี)
- นายทะเบียนหุ้นกู้ : ให้ระบุชื่อนายทะเบียนหุ้นกู้ ตามที่ระบุไว้ในแบบ filing
- **อัตราดอกเบี้ย/ผลตอบแทน :**

หากเป็นอัตราดอกเบี้ยแบบลอยตัว ให้ระบุวันกำหนดดอกเบี้ยของแต่ละงวด พร้อมกับแสดงหลักเกณฑ์การคำนวณดอกเบี้ย และรายละเอียดเงื่อนไขอื่นที่เกี่ยวข้องกับการจ่ายดอกเบี้ย (ถ้ามี) ตามที่กำหนดไว้ในแบบ filing

**ตัวอย่าง**

- อัตราดอกเบี้ยปรับทุก 5 ปี โดยผู้แทนผู้ถือหุ้นกู้จะเป็นผู้แจ้งให้ผู้ลงทุนทราบ
- อัตราดอกเบี้ยสำหรับช่วง 5 ปีแรกคงที่ที่ร้อยละ 5.85 จ่ายดอกเบี้ยทุก 6 เดือน ยกเว้นผู้ออกหุ้นกู้มีการเลื่อนการชำระดอกเบี้ย
- ผู้ออกหุ้นกู้มีสิทธิและดุลยพินิจแต่เพียงผู้เดียวที่จะเลื่อนการชำระดอกเบี้ย (งวดปัจจุบันและค้างชำระ) โดยไม่จำกัดระยะเวลาและจำนวนครั้ง และจะสะสมดอกเบี้ยที่ไม่ได้ชำระ แต่จะไม่มีการจ่ายผลตอบแทนใด ๆ บนดอกเบี้ยค้างชำระสะสม
- การรายงานภายหลังการเสนอขาย (กรณีเสนอขายตราสารหนี้เพื่ออนุรักษ์สิ่งแวดล้อม (green bond) ตราสารหนี้เพื่อพัฒนาสังคม (social bond) และตราสารหนี้เพื่อความยั่งยืน (sustainability bond)) : ให้ระบุหน้าที่ ความถี่ และช่องทางการเปิดเผยรายงานตามที่ระบุไว้ในแบบ filing

**6. อัตราส่วนทางการเงินที่สำคัญของผู้ออก**

กรณีเสนอขายตราสารหนี้ต่อ PO และ/หรือ PP-HNW ให้แสดงอัตราส่วนทางการเงินต่อไปนี้ โดยใช้ข้อมูลตามงบการเงินรวมย้อนหลัง 2 ปี งบการเงินรายครึ่งปีฉบับสอบทาน และตั้งแต่ไตรมาส 1 ถึงไตรมาสล่าสุดหรือเท่าที่มีผลการดำเนินงานจริง<sup>1</sup> พร้อมความหมายของแต่ละอัตราส่วน เช่น ความสามารถในการชำระดอกเบี้ย (Interest coverage ratio) ยิ่งสูงยิ่งแสดงถึงความสามารถในการชำระคืนสูง เป็นต้น ทั้งนี้ การแสดงข้อมูลอัตราส่วนทางการเงินงวดล่าสุด ในกรณีที่งบกำไรขาดทุนเป็นงบระหว่างปี ให้นำข้อมูลย้อนหลัง 4 ไตรมาสมาคำนวณเพื่อให้ได้ข้อมูลเต็มปี กรณีช่วงเวลาใดที่ผู้ออกไม่ได้จัดทำงบระหว่างปีสำหรับงวดปีก่อน ให้จัดทำอัตราส่วนทางการเงินโดยใช้ข้อมูลเฉพาะงวดล่าสุด และอธิบายในหมายเหตุเพิ่มเติม พร้อมแสดงค่าเฉลี่ยอุตสาหกรรมของแต่ละอัตราส่วนเฉพาะกลุ่มอุตสาหกรรมและบริการทั่วไป โดยใช้ข้อมูลล่าสุด (ถ้ามี) ระบุแหล่งข้อมูล ช่วงเวลาของข้อมูลและกลุ่มอุตสาหกรรม (sector) ที่ใช้อ้างอิง สำหรับกรณีที่ไม่สามารถหาข้อมูลอ้างอิง ให้ระบุว่า "ไม่มีข้อมูล"

- กรณีผู้ออกตราสารเป็นบริษัทในกลุ่มอุตสาหกรรมและบริการทั่วไป

อัตราส่วน	สูตรการคำนวณ
ความสามารถในการชำระดอกเบี้ย (interest coverage ratio : ICR) (เท่า)	กำไรก่อนหักดอกเบี้ย ภาษี ค่าเสื่อมราคา และค่าตัดจำหน่าย / ดอกเบี้ยจ่าย
หนี้สินรวมต่อส่วนของผู้ถือหุ้นรวม (Debt to equity : D/E ratio) (เท่า)	หนี้สินรวม / ส่วนของผู้ถือหุ้นรวม
สภาพคล่อง	
<ul style="list-style-type: none"> <li>• กรณีผู้ออกเป็นกิจการในกลุ่มพัฒนาอสังหาริมทรัพย์ อัตราส่วนเงินทุนหมุนเวียนเร็ว (Quick Ratio) (เท่า)</li> <li>• กรณีอื่น ๆ อัตราส่วนสภาพคล่อง (current ratio) (เท่า)</li> </ul>	(สินทรัพย์หมุนเวียน - สินค้าคงเหลือ) / หนี้สินหมุนเวียน
	สินทรัพย์หมุนเวียน / หนี้สินหมุนเวียน

- กรณีผู้ออกตราสารเป็นบริษัทในกลุ่มธนาคารพาณิชย์

อัตราส่วน	สูตรการคำนวณ
อัตราส่วนสินทรัพย์สภาพคล่องเพื่อรองรับสถานการณ์ด้านสภาพคล่องที่มีความรุนแรง (Liquidity Coverage Ratio: LCR) (ร้อยละ)	คำนวณตามเกณฑ์ธนาคารแห่งประเทศไทย (ธปท.) (สินทรัพย์สภาพคล่อง / ปริมาณการกระแสเงินสดไหลออกสุทธิใน 30 วัน ภายใต้สถานการณ์ด้านสภาพคล่องที่มีความรุนแรง)
แหล่งเงินที่มีความมั่นคงต่อความต้องการแหล่งเงินที่มีความมั่นคง (Net Stable Funding Ratio: NSFR) (ร้อยละ)	คำนวณตามเกณฑ์ ธปท. (แหล่งเงินที่มีความมั่นคง / ความต้องการแหล่งเงินที่มีความมั่นคง)
เงินกองทุนชั้นที่ 1 (Tier 1 ratio) (ร้อยละ)	คำนวณตามเกณฑ์ธปท.

**การเปิดเผยข้อมูล**

- กรณีผู้ออกตราสารเป็นบริษัทในกลุ่มบริษัทหลักทรัพย์

อัตราส่วน	สูตรการคำนวณ
เงินกองทุนสภาพคล่องสุทธิต่อหนี้สินทั่วไปและทรัพย์สินที่ต้องวางเป็นประกัน (NCR) (ร้อยละ)	คำนวณตามเกณฑ์สำนักงาน ก.ล.ด.
หนี้สินรวมต่อส่วนของผู้ถือหุ้นรวม (debt to equity : D/E ratio) (เท่า)	หนี้สินรวม / ส่วนของผู้ถือหุ้นรวม
อัตราผลตอบแทนจากสินทรัพย์ (ROA) (ร้อยละ)	กำไรก่อนหักดอกเบี้ยและภาษี * 100 / สินทรัพย์รวม (เฉลี่ย)

- กรณีผู้ออกตราสารเป็นบริษัทในกลุ่มประกันชีวิต

อัตราส่วน	สูตรการคำนวณ
อัตราส่วนเงินกองทุนต่อเงินทุนที่ต้องดำรงตามกฎหมาย (CAR Ratio) (ร้อยละ)	คำนวณตามเกณฑ์สำนักงานคณะกรรมการกำกับและส่งเสริมการประกอบธุรกิจประกันภัย (คปภ.)
สินทรัพย์ลงทุนต่อสำรองประกันภัย (ร้อยละ)	สินทรัพย์ลงทุน * 100 / เงินสำรองประกันภัย
อัตราผลตอบแทนผู้ถือหุ้น (ROE) (ร้อยละ)	กำไรก่อนหักดอกเบี้ยและภาษี * 100 / ส่วนของผู้ถือหุ้นรวม (เฉลี่ย)

- กรณีผู้ออกตราสารเป็นบริษัทในกลุ่มลีสซิ่ง/กลุ่มสินเชื่อส่วนบุคคล

อัตราส่วน	สูตรการคำนวณ
หนี้สินรวมต่อส่วนของผู้ถือหุ้นรวม (debt to equity : D/E ratio) (เท่า)	หนี้สินรวม / ส่วนของผู้ถือหุ้นรวม
สัดส่วนสินเชื่อที่ไม่ก่อให้เกิดรายได้ (NPL ratio) (ร้อยละ)	สินเชื่อที่ไม่ก่อให้เกิดรายได้ * 100 / สินเชื่อรวม
อัตราผลตอบแทนจากสินทรัพย์ (ROA) (ร้อยละ)	กำไรก่อนหักดอกเบี้ยและภาษี * 100 / สินทรัพย์รวม (เฉลี่ย)

- กรณีผู้ออกตราสารเป็นบริษัทในกลุ่มบริษัทบริหารสินทรัพย์

อัตราส่วน	สูตรการคำนวณ
หนี้สินที่มีภาระดอกเบี้ยต่อกำไรก่อนดอกเบี้ยจ่าย ภาษีเงินได้ ค่าเสื่อมราคา และค่าตัดจำหน่าย (interest bearing debt to EBITDA ratio) (เท่า)	หนี้สินที่มีภาระดอกเบี้ย / กำไรก่อนหักดอกเบี้ย ภาษี ค่าเสื่อมราคาและค่าตัดจำหน่าย
หนี้สินรวมต่อส่วนของผู้ถือหุ้นรวม (debt to equity : D/E ratio) (เท่า)	หนี้สินรวม / ส่วนของผู้ถือหุ้นรวม
อัตราผลตอบแทนจากสินทรัพย์ (ROA) (ร้อยละ)	กำไรก่อนหักดอกเบี้ยและภาษี * 100 / สินทรัพย์รวม (เฉลี่ย)

หมายเหตุ :

<sup>1</sup> สำหรับอัตราส่วนทางการเงินที่ใช้ข้อมูลตามงบการเงินที่เปิดเผยตามประกาศที่เกี่ยวข้องกับการเปิดเผยข้อมูลเกี่ยวกับฐานะการเงินและผลการดำเนินงานของบริษัทที่ออกหลักทรัพย์กำหนดให้รายงาน ทั้งนี้ กรณีเสนอขายหุ้นกู้ออกภายใต้โครงการแปลงสินทรัพย์เป็นหลักทรัพย์ (securitization) ให้แสดงอัตราส่วนทางการเงินของผู้มีสิทธิเสนอโครงการ (originator) และกรณีเสนอขายศุกู้ให้แสดงอัตราส่วนทางการเงินของผู้ระดมทุน

**7. ข้อกำหนดในการดำรงอัตราส่วนทางการเงิน**

ให้ระบุข้อกำหนดในการดำรงสัดส่วนทางการเงิน เช่น อัตราส่วนหนี้สินต่อส่วนของผู้ถือหุ้น (D/E ratio) อัตราส่วนหนี้สินที่มีภาระดอกเบี้ยต่อส่วนของผู้ถือหุ้น (IBD/E ratio) อัตราส่วนหนี้สิน (Debt ratio) อัตราส่วนความสามารถในการจ่ายดอกเบี้ย (Interest coverage ratio) เป็นต้น โดยกรณีที่มีข้อกำหนดให้ผู้ออกดำรงอัตราส่วนทางการเงินนอกเหนือจาก D/E ratio ให้เปิดเผยสูตรการคำนวณนั้นและแสดงอัตราส่วน ณ ปัจจุบันด้วย

ทั้งนี้ หากไม่มีข้อกำหนดดังกล่าว ให้ระบุว่า “ไม่มีข้อกำหนดในการดำรงอัตราส่วนทางการเงิน”

**8. ระดับความเสี่ยง**

พิจารณาจากอันดับความน่าเชื่อถือ อายุคงเหลือและความซับซ้อน เช่น ตราสาร plain ที่มีอันดับความน่าเชื่อถือ A ถึง AAA มีความเสี่ยงระดับ 1 ถึง 3 ตราสาร plain ที่มีอันดับความน่าเชื่อถือ BBB มีความเสี่ยงระดับ 4 ถึง 5 ตราสาร plain ที่ไม่มีการจัดอันดับความน่าเชื่อถือ มีความเสี่ยงระดับ 8

ในส่วนของหุ้นกู้ perpetual หุ้นกู้ที่มีอนุพันธ์แฝง และตราสารด้อยสิทธิเพื่อนับเป็นเงินกองทุนของธนาคารพาณิชย์ (Basel III) ได้คำนึงถึงความเสี่ยงในมิติของความซับซ้อนด้วย จึงแยกแนวทางการกำหนด risk scale ออกจากตราสารหนี้ทั่วไป เช่น หุ้นกู้ที่มีอนุพันธ์แฝง มีความเสี่ยงระดับ 4 ขึ้นไป และหุ้นกู้ perpetual ตราสาร Basel III และ Insurance Capital Bond มีความเสี่ยงระดับ 7 ถึง 8 เป็นต้น โดยสรุปได้ดังนี้

การเปิดเผยข้อมูล

ตราสาร plain / securitized bond / sukuk

Long-term rating	Short-term rating	Risk level		
Unrated		8	8	8
CCC/CC/C	C	8	8	8
B		8	8	8
BB	T4, B	6	7	8
BBB	T2,T3/F2,F3	4	5	5
A	T1/F1	2	3	3
AA	T1+/F1+	2	2	3
AAA		1	2	2
Gov / SOE-G		1	1	1
		≤ 1Y	>1Y - 5Y	> 5Y

ตราสาร perpetual / Basel / insurance capital bond

Rating	Risk level		
Non-inv. & Unrated	8	8	8
Investment grade	7	7	7
	≤ 1Y	>1Y - 5Y	> 5Y
	TTM		

ตราสาร structured note

Rating	Risk level	
Non-inv. & Unrated	8	8
BBB	7	8
A	6	7
AA	5	6
AAA	4	5
	100%	<100%
	Principle protected	

ทั้งนี้ ให้ระบุค่าเดือนเกี่ยวกับความซับซ้อนของลักษณะตราสารท้ายภาพด้วย โดยระบุเป็นหมายเหตุและใช้ตัวอักษรสีแดง ดังนี้ เป็นตราสารหนี้...

- ด้อยสิทธิ
- มีลักษณะคล้ายทุน
- ผู้ออกตราสาร/ผู้ถือตราสารสามารถขอไถ่ถอนก่อนครบกำหนด (แล้วแต่กรณี)
- การชำระเงินต้นหรือดอกเบี้ยขึ้นกับปัจจัยอ้างอิง

หมายเหตุ : rating หมายถึง อันดับความน่าเชื่อถือตามที่ประกาศกำหนด

สำหรับรูปแสดงระดับความเสี่ยงทั้ง 8 ระดับ สามารถ download ได้ที่ระบบออกและเสนอขายหลักทรัพย์ (Initial Product Offering System : IPOS) หรือระบบสำหรับการรับข้อมูลอิเล็กทรอนิกส์อื่น ตามหลักเกณฑ์ เงื่อนไข และวิธีการที่สำนักงานประกาศกำหนด เพื่อนำไปใช้ประกอบการจัดทำเอกสาร

9. ผลตอบแทนของตราสารอื่นในตลาด

ให้ระบุผลตอบแทนต่อปี (yield to maturity) ของตราสารที่มีอายุและอันดับความน่าเชื่อถือเท่ากัน (หรือตราสารที่มีอายุและอันดับความน่าเชื่อถือใกล้เคียงกัน) โดยใช้ข้อมูล ณ วันที่กำหนดอัตราดอกเบี้ยตราสาร พร้อมระบุวันที่ของข้อมูล หากไม่สามารถหาข้อมูลอ้างอิงได้ ให้ระบุว่า "ไม่มีข้อมูล"

ทั้งนี้ สามารถดูข้อมูลได้จากเส้นอัตราผลตอบแทนของตราสารหนี้ภาคเอกชน (Corporate Bond Yield Curve) ซึ่งจัดทำโดย ThaiBMA

ในกรณีที่ผู้ออกตราสารไม่สามารถหาอัตราผลตอบแทนของตราสารหนี้ที่มีอายุคงเหลือเท่ากันจาก Corporate Bond Yield Curve ให้ผู้ออกระบุอัตราผลตอบแทนของตราสารหนี้ที่มีอายุคงเหลือใกล้เคียง โดยใช้วิธี linear interpolation พร้อมระบุหมายเหตุอธิบายข้างท้ายว่า "\*ตราสารที่มีอายุไม่เต็มปี จะใช้อัตราผลตอบแทนอ้างอิงที่มาจากการคำนวณ"

ตัวอย่าง อัตราผลตอบแทนของตราสารหนี้ที่มีอันดับความน่าเชื่อถืออยู่ที่ AAA ที่มีอายุคงเหลือ 3 ปี 6 เดือน ให้ใช้อัตราผลตอบแทนที่เป็นจุดกึ่งกลางระหว่างอัตราผลตอบแทนของตราสารหนี้ที่มีอันดับความน่าเชื่อถืออยู่ที่ AAA ซึ่งมีอายุคงเหลือ 3 ปี และ 4 ปี

10. ความเสี่ยงของผู้ออก

ให้ระบุความเสี่ยงที่กระทบในทางลบต่อความสามารถในการชำระหนี้ของผู้ออก และการแจ้งเตือนให้ศิษกรายละเอียดเพิ่มเติมในแบบ filing (ระบุส่วนและหัวข้อ) ทั้งนี้ ให้เรียงลำดับปัจจัยความเสี่ยงหรือค่าเตือนที่สำคัญมากเป็นลำดับแรก ยกตัวอย่างเช่น

ประเด็น	ตัวอย่างลักษณะ	ตัวอย่างการเปิดเผย
1. ผลประกอบการจากการประกอบธุรกิจปกติ *ไม่รวมรายการพิเศษ ทั้งรายได้และค่าใช้จ่าย (รายละเอียดเพิ่มเติมสามารถเปิดเผยในแบบ filing ได้)	ไม่มั่นคง ไม่สม่ำเสมอ โดยเฉพาะกรณีขาดทุน หรือได้รับผลกระทบจากปัจจัยภายนอกเป็นประจำ เช่น ภัยธรรมชาติ เป็นต้น	<ul style="list-style-type: none"> <li>บริษัทมีความเสี่ยงในด้านความสามารถในการชำระหนี้ มีผลประกอบการไม่สม่ำเสมออาจส่งผลกระทบต่อความสามารถในการชำระหนี้ตามหุ้นกู้</li> <li>โรงงานผลิตหลักของบริษัทผลิตสินค้าคิดเป็น 30% ของ turnover ปีก่อน ตั้งอยู่ริมแม่น้ำที่เกิดน้ำท่วมทุกปี อาจกระทบกับการขนส่งสินค้าให้ศูนย์กระจายสินค้าและลูกค้า ทำให้ขนส่งล่าช้ากว่ากำหนดจนอาจส่งผลกระทบต่อชื่อเสียงของบริษัทได้</li> </ul>
2. สภาพคล่อง	กรณีอัตราส่วนสภาพคล่อง (หรืออัตราส่วนสภาพคล่องหมุนเร็ว กรณีผู้ออกตราสารเป็นธุรกิจในกลุ่มอสังหาริมทรัพย์) มีค่าลดลง	<ul style="list-style-type: none"> <li>บริษัทมีสภาพคล่องต่ำ โดยปัจจุบันมีอัตราส่วนสภาพคล่องอยู่ที่ 0.12 เท่า จึงอาจมีความเสี่ยงในการผิดนัดชำระหนี้ หากไม่สามารถจัดหาสภาพคล่องหรือแหล่งในการชำระหนี้ได้</li> </ul>
3. ระดับหนี้สิน หนี้เทียบสภาพคล่อง หนี้เทียบผลการดำเนินงาน หรือภาระหนี้อื่น ๆ นอกจากตราสารหนี้	<ul style="list-style-type: none"> <li>กรณี ICR หรือ DSCR มีค่าลดลง หรือ net debt to EBITDA หรือ D/E มีค่าเพิ่มขึ้น</li> <li>กรณีมีหนี้สินจำนวนมาก หรือใกล้ผิดเงื่อนไขตามสัญญาหรือข้อตกลง เช่น สัญญาเงินกู้ธนาคาร เป็นต้น</li> </ul>	<ul style="list-style-type: none"> <li>บริษัทมีภาระหนี้ระดับสูง มีหนี้สินที่มีดอกเบี้ยจำนวนมาก และมีผลการดำเนินงานที่ขาดทุนต่อเนื่องหลายปี ส่งผลให้ความสามารถชำระเงินต้นและดอกเบี้ยของบริษัทค่อนข้างมีความผันผวน ผู้ลงทุนควรทำความเข้าใจความเสี่ยงก่อนลงทุน</li> <li>ผู้ออกมีภาระการกระจุกตัวของหนี้ที่จะต้องจ่ายคืนในช่วงอีก 2 ปีข้างหน้า ผู้ลงทุนจึง</li> </ul>

การเปิดเผยข้อมูล

		<p>ควรวิเคราะห์การบริหารสภาพคล่องของผู้ถือหุ้น</p> <ul style="list-style-type: none"> <li>บริษัทที่มีอัตราส่วนหนี้สินต่อส่วนของผู้ถือหุ้นที่ใกล้การผิดเงื่อนไขสัญญาเงินกู้ของธนาคารพาณิชย์หรือหนี้อื่น ๆ ซึ่งหากเกิดกรณีดังกล่าว เงินกู้ทั้งหมดจากสถาบันการเงินและหุ้นกู้ทุกรุ่นรวมถึงหุ้นกู้รุ่นนี้อาจถูกเรียกชำระทันที จึงเกิดความเสี่ยงที่บริษัทอาจไม่สามารถใช้คืนเงินกู้และหุ้นกู้ดังกล่าวได้หรือไม่สามารถจัดหาเงินกู้เพิ่มเติมเพื่อรีไฟแนนซ์ได้</li> </ul>
4. การเปลี่ยนแปลงธุรกิจหลัก	การเปลี่ยนแปลงธุรกิจหลักส่งผลให้โครงสร้างรายได้เปลี่ยน หรือผู้บริหารไม่คุ้นเคยหรือเชี่ยวชาญกับธุรกิจใหม่จนกระทบความสามารถในการชำระหนี้	บริษัทมีการเปลี่ยนธุรกิจจากเดิมเป็นผู้ผลิตชิ้นส่วนอิเล็กทรอนิกส์ มาสู่ธุรกิจวางระบบและให้บริการด้านไอทีซึ่งบริษัทยังไม่มีมีความเชี่ยวชาญ อาจส่งผลให้โครงสร้างรายได้หลักเปลี่ยนแปลงไป
5. แหล่งรายได้หรือแหล่งที่มาของการชำระคืน	<ul style="list-style-type: none"> <li>การพึ่งพิงแหล่งรายได้จากธุรกิจใดธุรกิจหนึ่งเป็นหลักและธุรกิจนั้นมีความเสี่ยง</li> <li>แหล่งที่มาของเงินที่ใช้ชำระคืนหนี้ไม่ได้มาจากธุรกิจของตนเองแต่ขึ้นกับบริษัทอื่น หรือขึ้นกับความสามารถในการประกอบธุรกิจของบริษัทลูก เช่น กรณีบริษัทที่ประกอบธุรกิจโดยการถือหุ้น (Holding Company)</li> <li>ความสามารถในการระดมใบอนุญาตในการประกอบธุรกิจ</li> <li>การพึ่งพิงแหล่งเงินทุนจากการออกหุ้นกู้</li> </ul>	<ul style="list-style-type: none"> <li>การประกอบธุรกิจของบริษัทขึ้นกับการได้รับใบอนุญาต หากบริษัทไม่สามารถระดมหรือใบอนุญาตในการประกอบธุรกิจของบริษัทไม่ได้รับการพิจารณาต่ออายุ ก็จะส่งผลให้บริษัทถูกปรับหรือถูกดำเนินการตามกฎหมาย หรือไม่สามารถประกอบกิจการได้</li> <li>พึ่งพิงแหล่งเงินจากการออกหุ้นกู้เป็นหลัก หากไม่สามารถออกหุ้นกู้เพื่อไถ่ถอนรุ่นเดิมได้ และไม่มีแหล่งเงินสำรองใด อาจผิดนัดชำระหนี้หุ้นกู้ได้</li> </ul>
6. ข้อพิพาททางกฎหมาย	<ul style="list-style-type: none"> <li>ให้ระบุมูลหนี้โดยรวม และผลกระทบต่อฐานะการเงินของบริษัท</li> <li>การตั้งสำรอง สถานะและความคืบหน้าให้เปิดเผยโดยละเอียดในแบบ filing</li> </ul>	<p>ความเสี่ยงหากกรณีแพ็ดคดีจะมีผลกระทบทางลบเป็นจำนวนที่สูงกว่าร้อยละ 5 ของส่วนของผู้ถือหุ้น (ต่อคดีหรือข้อพิพาท)</p> <p>บริษัทมีข้อพิพาททางกฎหมายที่บริษัทเป็นคู่ความหรือคู่กรณี ซึ่งเป็นคดีหรือข้อพิพาทที่ยังไม่สิ้นสุดและอาจมีผลกระทบต่อการดำเนินธุรกิจอย่างมีนัยสำคัญ โดยมีจำนวนทุนทรัพย์ที่บริษัทถูกเรียกร้องเป็นเงินจำนวน 3,500 ล้านบาท หรือคิดเป็นร้อยละ 20 ของส่วนของผู้ถือหุ้น โดยไม่ได้ตั้งสำรองความเสียหายไว้</p>
7. ความเสี่ยงหลักประกัน	<p><b>1. หลักประกัน</b></p> <p><b>1.1 หนี้ :</b> กรณีใช้หนี้ของผู้ออก หรือของบริษัทอื่นเป็นหลักประกัน</p> <ul style="list-style-type: none"> <li>- ความผันผวนของราคาหุ้น ซึ่งกระทบกับมูลค่าหุ้นที่เป็นหลักประกัน</li> <li>- หากบริษัทประสบปัญหาหุ้นบริษัทอาจมีมูลค่าลดลงหรือไม่สามารถขายได้</li> <li>- กรณีเป็นหุ้น non-listed co. อาจต้องประเมินมูลค่าสินทรัพย์และหนี้สินใหม่ ซึ่งอาจกระทบกับมูลค่าหุ้นที่เป็นหลักประกัน</li> </ul> <p><b>1.2 ที่ดิน :</b> มีความเสี่ยงเกี่ยวกับความคล่องตัวในการขายทอดตลาด</p> <p><b>1.3 ลูกหนี้หรือสิทธิเรียกร้องในลูกหนี้สินเชื่อ :</b> ระบุความเสี่ยงด้านคุณภาพของหลักประกัน (ทั้งลูกหนี้ที่ยังรับรู้เป็นรายได้ (Performing) และไม่ก่อให้เกิดรายได้ (Non-Performing Loan)) ความเสี่ยงด้านการดำรงมูลค่าของหลักประกัน ความเสี่ยงด้านการไม่สามารถบังคับหลักประกันได้ ความเสี่ยงจากการใช้หลักประกันร่วมกับหุ้นกู้รุ่นอื่น (ถ้ามี) และความเสี่ยงด้านความน่าเชื่อถือของการติดตามและตรวจสอบหลักประกัน เป็นต้น</p> <p><b>1.4 กรณีหลักประกัน (เช่น ทรัพย์สินหรือหุ้น) อยู่ต่างประเทศ</b></p>	<ul style="list-style-type: none"> <li>กรณีใช้หนี้สามัญเป็นหลักประกัน : มูลค่าหลักประกันดังกล่าวอาจปรับลดตามมูลค่ายุติธรรมของกิจการของผู้ออกหุ้น โดยหากเกิดกรณีผิดนัดชำระหนี้และมีการขายทอดตลาดหลักประกันดังกล่าวเพื่อชำระหนี้ ผู้ลงทุนมีความเสี่ยงที่อาจจะไม่ได้รับชำระเงินคืนเต็มจำนวน</li> <li>กรณีใช้ที่ดินเป็นหลักประกัน : มีความเสี่ยงในการบังคับจำนองขายทอดตลาด โดยราคาซื้อขายขึ้นกับภาวะตลาดในขณะนั้น และกระบวนการบังคับจำนองจะต้องผ่านขั้นตอนในชั้นศาลซึ่งอาจใช้ระยะเวลาในการดำเนินการ นอกจากนี้ ยังมีความเสี่ยงที่มูลค่าบังคับขายทอดตลาดต่ำกว่ามูลค่าหนี้หุ้นกู้ หรืออาจไม่มีผู้ซื้อ</li> <li>กรณีใช้ลูกหนี้หรือสิทธิเรียกร้องในลูกหนี้สินเชื่อเป็นหลักประกัน : หลักประกันประกอบด้วยลูกหนี้ที่ยังรับรู้รายได้ (Performing) จำนวน 2,300 ลบ. และลูกหนี้ที่ไม่ก่อให้เกิดรายได้ (NPL) จำนวน 300 ลบ. หากผู้ออกตราสารเรียกเก็บหนี้จากลูกหนี้ Performing หมดแล้วยังไม่เพียงพอชำระหนี้ตามหุ้นกู้ ผู้ออกตราสารจะต้องไปเรียกเก็บหนี้จากลูกหนี้ NPL ซึ่งมีความเสี่ยงที่จะไม่สามารถเรียกเก็บหนี้ได้ และไม่มีเงินเพียงพอต่อการชำระหนี้หุ้นกู้ทั้งหมด</li> </ul>

**การเปิดเผยข้อมูล**

	<p>- ระบุความเสี่ยงในการบังคับหลักประกัน หรืออาจมีข้อจำกัดด้านกฎหมายและระยะเวลาในการดำเนินการฟ้องร้อง</p> <p><b>2. ผู้ค้ำประกัน ได้แก่ กรรมการ บุคคลธรรมดา นิติบุคคล</b></p> <p>ต้องแสดงความสามารถในการชำระคืน โดยให้เปิดเผยฐานะการเงิน ความเสี่ยง หรือสถานการณ์ที่อาจกระทบกับความสามารถในการชำระหนี้ (ถ้ามี) การค้ำประกันหนี้อื่น ๆ (ถ้ามี) หรือข้อมูลเครดิต (Credit Bureau)</p>	<ul style="list-style-type: none"> <li>• <b>กรณีกรรมการ/ผู้บริหารของผู้ค้ำประกันเป็นผู้ค้ำประกัน</b> : กรณีผู้บริหารของผู้ค้ำประกันเป็นผู้ค้ำประกัน การผิดนัดชำระหนี้ของผู้ค้ำประกันก็อาจส่งผลกระทบต่อความสามารถในการชำระหนี้ของผู้บริหาร ผู้ถือหุ้นก็จึงอาจมีความเสี่ยงจากการที่ผู้ค้ำประกันไม่สามารถรับผิดชอบชำระหนี้ได้เต็มวงเงินที่ค้ำประกันไว้ดังกล่าว หรือในกรณีเลวร้ายที่สุด จะเสมือนว่าผู้ค้ำประกันไม่มีผู้ค้ำประกัน</li> </ul>
<p>8. ไม่มีข้อจำกัดการก่อหนี้ หรือกรณีก่อหนี้ได้ไม่จำกัด (ไม่มี financial covenant)</p>	<p>กรณีไม่มีข้อจำกัดการก่อหนี้ทั้งจากข้อกำหนดสิทธิหุ้นกู้และสัญญาเงินกู้อื่น ๆ</p>	<p>บริษัทไม่มีข้อจำกัดการก่อหนี้ ภายใต้ข้อตกลงใด ๆ ที่บริษัทมีอยู่กับเจ้าหนี้ หรือคู่สัญญาใด ๆ ดังนั้น บริษัทจึงอาจก่อหนี้เพิ่มได้หากอัตราดอกเบี้ยตลาดเอื้ออำนวย ซึ่งจะส่งผลให้บริษัทมีภาระหนี้เพิ่มขึ้นและอาจส่งผลกระทบต่อความสามารถในการชำระหนี้</p>

11. QR code  
ให้แสดง QR code เพื่อนำไปสู่แบบ filing (บังคับสำหรับการเสนอขายตราสารหนี้ทุกประเภทที่มีการยื่นแบบ filing ยกเว้นหุ้นกู้ที่มีอนุพันธ์แฝง) ทั้งนี้ สามารถสร้าง QR code ได้ที่ระบบ IPOS หรือระบบสำหรับการรับข้อมูลอิเล็กทรอนิกส์อื่น ตามหลักเกณฑ์ เงื่อนไข และวิธีการที่สำนักงานประกาศกำหนด

12. สรุปฐานะการเงินและผลการดำเนินงานตามงบการเงินรวมย้อนหลัง 2 ปี งบการเงินรายครึ่งปีฉบับสอบทาน และตั้งแต่ไตรมาส 1 ถึงไตรมาสล่าสุดหรือเท่าที่มีผลการดำเนินงานจริง<sup>1</sup>

ให้แสดงข้อมูลตามงบการเงินรวมย้อนหลัง 2 ปี งบการเงินรายครึ่งปีฉบับสอบทาน และตั้งแต่ไตรมาส 1 ถึงไตรมาสล่าสุด หรือเท่าที่มีผลการดำเนินงานจริง โดยให้แสดงเฉพาะตัวเลขตามงบแสดงฐานะการเงินรวมและงบกำไรขาดทุนรวม ทั้งนี้ ให้แสดงในรูปแบบของแผนภูมิแท่ง

- กรณีที่ผู้ออกตราสารเป็นบริษัทในกลุ่มอุตสาหกรรมและบริการทั่วไป

ข้อมูล
สินทรัพย์รวม
หนี้สินรวม
ส่วนของผู้ถือหุ้น
รายได้รวม
ค่าใช้จ่ายรวม
กำไรสุทธิ

ทั้งนี้ รายได้รวม หมายถึง รายได้รวมตามงบการเงิน โดยบวก/ลบกับส่วนแบ่งกำไร (ขาดทุน) จากเงินลงทุนในบริษัทร่วมและเงินลงทุนในการร่วมค้า (ถ้ามี)

ค่าใช้จ่ายรวม หมายถึง ค่าใช้จ่ายรวมตามงบการเงิน โดยไม่นับรวมดอกเบี้ยจ่ายหรือต้นทุนทางการเงินอื่น ๆ จากกิจกรรมจัดหาเงินทุนและภาษีเงินได้ (ถ้ามี)

นอกจากนี้ ในกรณีที่ผู้ออกตราสารมีรายได้หรือค่าใช้จ่ายอื่นที่ไม่ได้เกิดจากการดำเนินงานปกติ หรือเป็นรายการพิเศษ (one-time item) ให้ระบุหมายเหตุท้ายแผนภูมิแท่งด้วย

- กรณีที่ผู้ออกตราสารเป็นบริษัทในกลุ่มธนาคารพาณิชย์

ข้อมูล
สินทรัพย์รวม
หนี้สินรวม
ส่วนของผู้ถือหุ้น
เงินให้สินเชื่อ
เงินรับฝาก
รายได้ดอกเบี้ยสุทธิ
รายได้ค่าธรรมเนียมและบริการสุทธิ
กำไรสุทธิ

- กรณีที่ผู้ออกตราสารเป็นบริษัทในกลุ่มบริษัทหลักทรัพย์

ข้อมูล
สินทรัพย์รวม
หนี้สินรวม
ส่วนของผู้ถือหุ้น
เงินกองทุนสภาพคล่องสุทธิ (NC)



**การเปิดเผยข้อมูล**

รายได้ค่านายหน้า
รายได้ดอกเบี้ยสุทธิ
รายได้ค่าธรรมเนียมและบริการ
กำไร (ขาดทุน) และผลตอบแทนจากเครื่องมือทางการเงิน
กำไรสุทธิ

- กรณีที่ผู้ออกตราสารเป็นบริษัทในกลุ่มประกันชีวิต

ข้อมูล
สินทรัพย์รวม
หนี้สินรวม
ส่วนของผู้ถือหุ้น
สินทรัพย์ลงทุน
หนี้สินจากสัญญาประกันภัย
เบี้ยประกันภัยที่ถือเป็นรายได้สุทธิจากการประกันภัยต่อ
รายได้จากการลงทุนสุทธิ
ผลประโยชน์จ่ายตามกรมธรรม์ประกันภัยและค่าสินไหมทดแทนสุทธิ
กำไรสุทธิ

- กรณีที่ผู้ออกตราสารเป็นบริษัทในกลุ่มลีสซิ่ง

ข้อมูล
สินทรัพย์รวม
หนี้สินรวม
ส่วนของผู้ถือหุ้น
เงินให้สินเชื่อสุทธิ
เงินกู้ยืมจากสถาบันการเงิน
รายได้ดอกเบี้ยสุทธิ
รายได้ที่มีไขดอกเบี้ย
กำไรสุทธิ

- กรณีที่ผู้ออกตราสารเป็นบริษัทในกลุ่มสินเชื่อส่วนบุคคล

ข้อมูล
สินทรัพย์รวม
หนี้สินรวม
ส่วนของผู้ถือหุ้น
เงินให้สินเชื่อสุทธิ
เงินกู้ยืมจากสถาบันการเงิน
รายได้ดอกเบี้ยสุทธิ
รายได้ที่มีไขดอกเบี้ย
กำไรสุทธิ

- กรณีที่ผู้ออกตราสารเป็นบริษัทในกลุ่มบริษัทบริหารสินทรัพย์

ข้อมูล
สินทรัพย์รวม
หนี้สินรวม
ส่วนของผู้ถือหุ้น
เงินให้สินเชื่อจากการซื้อลูกหนี้สุทธิ
ทรัพย์สินรอการขายสุทธิ
เงินกู้ยืมจากสถาบันการเงิน

**การเปิดเผยข้อมูล**

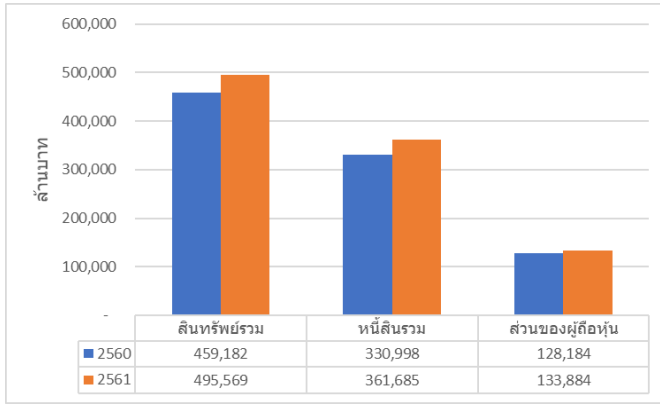
รายได้ดอกเบี้ยสุทธิ
กำไรจากการขายทรัพย์สินรอการขาย
กำไรสุทธิ

หมายเหตุ :

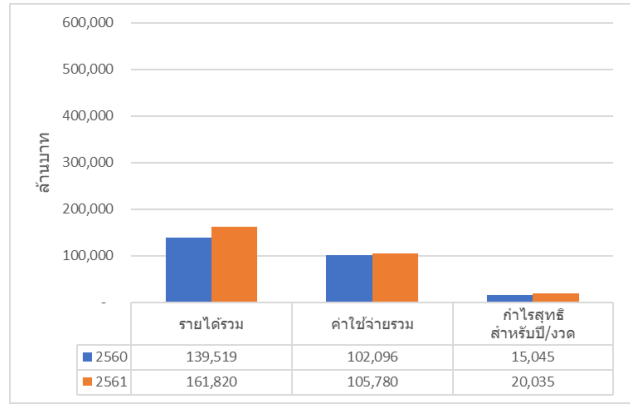
<sup>1</sup> สำหรับข้อมูลงบการเงินให้เปิดเผยตามประกาศที่เกี่ยวข้องกับการเปิดเผยข้อมูลเกี่ยวกับฐานะการเงินและผลการดำเนินงานของบริษัทที่ออกหลักทรัพย์กำหนดให้รายงาน ทั้งนี้ กรณีเสนอขายหุ้นกู้ออกภายใต้โครงการแปลงสินทรัพย์เป็นหลักทรัพย์ (securitization) ให้แสดงข้อมูลของผู้มีสิทธิเสนอโครงการ (originator) และกรณีเสนอขายศุกให้แสดงข้อมูลของผู้ระดมทุน

ตัวอย่าง

**งบแสดงฐานะการเงิน**



**งบกำไรขาดทุน**

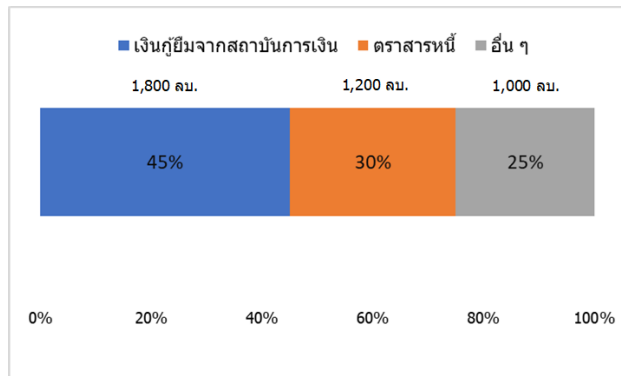


**13. สัดส่วนหนี้ที่มีภาระดอกเบี้ยของผู้ออก (เฉพาะกรณีผู้ออกเป็นบริษัทในกลุ่มอุตสาหกรรมและบริการทั่วไป)**

ให้ระบุสัดส่วนหนี้ที่มีภาระดอกเบี้ยของผู้ออก ได้แก่ เงินกู้ยืมจากสถาบันการเงิน ตราสารหนี้ และอื่น ๆ (ให้ระบุรายการในหมายเหตุ) เช่น หนี้สินจากสัญญาเช่าทางการเงิน เงินกู้ยืมบริษัทที่เกี่ยวข้อง เป็นต้น

ตัวอย่าง

ณ วันที่ 31 ธันวาคม 2561

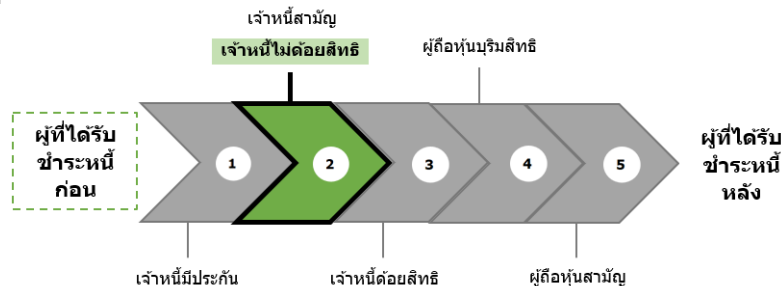


\*รายการอื่น ๆ ได้แก่ หนี้สินจากสัญญาเช่า (lease)

**14. ลำดับการได้รับชำระหนี้**

ให้ระบุ (ตามรูปภาพ) สิทธิเรียกร้องของผู้ลงทุนในการได้รับชำระหนี้เมื่อผู้ออกถูกพิทักษ์ทรัพย์หรือถูกศาลพิพากษาให้ล้มละลาย หรือมีการชำระบัญชีเพื่อการเลิกบริษัท

ตัวอย่าง



**15. ลักษณะพิเศษและความเสี่ยงสำคัญของตราสาร**

ให้ระบุความเสี่ยงที่เกี่ยวข้องกับตราสาร และการแจ้งเตือนให้ศึกษารายละเอียดเพิ่มเติมในแบบ filing (ระบุส่วนและหัวข้อ) ทั้งนี้ ให้เรียงลำดับปัจจัยความเสี่ยงหรือค่าเตือนที่สำคัญมากเป็นลำดับแรก

- สำหรับตราสารหนี้แต่ละประเภท
  - ตราสารหนี้ของหน่วยงานภาครัฐไทย ให้มีข้อมูลที่เตือนให้ผู้ลงทุนเข้าใจว่า ตราสารหนี้ไม่ได้รับการค้ำประกันจากกระทรวงการคลัง และทรัพย์สินของผู้ออก ตราสารไม่อยู่ในความรับผิดชอบแห่งการบังคับคดี

## การเปิดเผยข้อมูล

### ตัวอย่าง

พันธบัตรที่เสนอขายในครั้งนี้อาจมีอัตราดอกเบี้ยที่ต่ำกว่าดอกเบี้ยเงินต้นและดอกเบี้ย นอกจากนี้ ผู้ถือพันธบัตรยังมีความเสี่ยงในการได้รับชำระหนี้คืน เนื่องจากผู้ออกพันธบัตรอาจมีข้อจำกัดเกี่ยวกับการบังคับชำระหนี้ในทรัพย์สิน ไม่ว่าจะเป็นอย่างจำกัด ตามกฎหมายอื่นใด สัญญา หรือข้อจำกัดอื่นใด หากเกิดกรณีที่มีการผิดนัดชำระหนี้ภายใต้พันธบัตรขึ้น ผู้ถือพันธบัตรอาจไม่สามารถฟ้องร้องให้นำทรัพย์สินของผู้ออกพันธบัตรมาชำระหนี้ได้ และสิทธิของผู้ถือพันธบัตรในการได้รับชำระหนี้ภายใต้พันธบัตรอาจได้รับผลกระทบในทางลบอย่างมีนัยสำคัญ

- **พันธบัตรเงินตราต่างประเทศ (FX bond)** ให้มีข้อมูลที่เตือนให้ผู้ลงทุนเข้าใจว่า ความผันผวนของอัตราแลกเปลี่ยนอาจส่งผลกระทบต่อผลตอบแทนที่ผู้ลงทุนจะได้รับด้วย ตลอดจนความเสี่ยงจากหลักเกณฑ์เกี่ยวกับการแลกเปลี่ยนเงินตรา ขั้นตอนและข้อจำกัดของการซื้อ ขาย หรือโอนตราสาร รวมทั้งข้อจำกัดของการลงทุนในหลักทรัพย์ต่างประเทศ

### ตัวอย่าง

- เนื่องจากผู้ออกพันธบัตรจะชำระหนี้เงินต้นและดอกเบี้ยหุ้นกู้เป็นเงินยูโร ผู้ลงทุนจึงมีความเสี่ยงเกี่ยวกับอัตราแลกเปลี่ยน กรณีที่เงินยูโรมีมูลค่าลดลง รวมถึงความเสี่ยงจากการเปลี่ยนแปลงของกฎหมายควบคุมการแลกเปลี่ยนเงินตรา หรือการเพิ่มข้อจำกัดทางกฎหมายเกี่ยวกับการแลกเปลี่ยนเงินในประเทศไทย ซึ่งอาจส่งผลกระทบต่อผลตอบแทนจากการลงทุนในหุ้นกู้

- **หุ้นกู้ด้วยสิทธิ** ให้ระบุเงื่อนไขและความเสี่ยงที่ผู้ออกอาจไม่จ่ายดอกเบี้ย (ถ้ามี) ตลอดจนสิทธิหรือลำดับในการรับชำระหนี้ของผู้ถือหุ้นกู้ เช่น สิทธิของผู้ถือหุ้นกู้จะดีกว่าสิทธิของเจ้าหนี้สามัญเฉพาะในเรื่องการรับชำระหนี้ตามหุ้นกุนั้นเมื่อผู้ออกหุ้นกู้ถูกพิทักษ์ทรัพย์ หรือถูกศาลพิพากษาให้ล้มละลาย หรือมีการชำระบัญชีเพื่อการเลิกบริษัท หรือกรณีอื่นใดที่ได้รับความเห็นชอบจากสำนักงาน (ถ้ามี ให้ระบุรายละเอียด)

### ตัวอย่าง

หุ้นกู้มีสถานะด้วยสิทธิ โดยผู้ถือหุ้นกู้จะได้รับชำระหนี้หลังจากเจ้าหนี้บริมสิทธิ เจ้าหนี้สามัญ และผู้ถือหุ้นกู้ไม่ด้วยสิทธิ ดังนั้น ผู้ถือหุ้นกู้มีโอกาสไม่ได้รับชำระคืนเงินต้นและดอกเบี้ยค้างชำระหากผู้ออกไม่มีทรัพย์สินเหลือหรือมีไม่เพียงพอชำระหนี้ตามหุ้นกู้

- **หุ้นกู้ที่ครบกำหนดไถ่ถอนเมื่อเลิกกิจการ (perpetual)** ให้ระบุลักษณะพิเศษและมีข้อมูลที่เตือนให้ผู้ลงทุนเข้าใจว่าเป็นหุ้นกู้ไม่มีกำหนดอายุแน่นอนเหมือนหุ้นกู้ทั่วไป และระบุลักษณะพิเศษและความเสี่ยงที่ผู้ลงทุนอาจได้รับ และข้อมูลแจ้งเตือนที่เกี่ยวข้องซึ่งรวมถึง (แต่ไม่จำกัดเฉพาะ) สถานะการด้วยสิทธิของตราสาร (subordinated) เงื่อนไขการเลื่อนจ่ายดอกเบี้ย สิทธิของผู้ออกในการไถ่ถอนคืนก่อนกำหนด (callable) และกรณีไม่มีเงื่อนไขการผิดนัดไขว้ (cross-default)

### ตัวอย่าง

- ผู้ถือหุ้นกู้สามารถไถ่ถอนได้ต่อเมื่อผู้ออกเลิกกิจการ ซึ่งการถือแบบไม่มีกำหนดอายุ มีลักษณะคล้ายคลึงกับการถือหุ้นที่ผู้ลงทุนอาจไม่ได้รับคืนเงินต้น
- ในกรณีที่ผู้ออกเลิกกิจการหรือล้มละลาย ผู้ลงทุนจะมีสิทธิได้รับชำระหนี้เป็นลำดับท้าย ๆ ก่อนผู้ถือหุ้นสามัญแต่หลังจากเจ้าหนี้บริมสิทธิ เจ้าหนี้สามัญ และผู้ถือหุ้นกู้ไม่ด้วยสิทธิ
- ผู้ออกมีสิทธิเลื่อนการชำระดอกเบี้ยพร้อมกับสะสมดอกเบี้ยจ่ายไปชำระในวันใดก็ได้ไม่จำกัดระยะเวลา และไม่จำกัดจำนวนครั้ง (หรือยกเลิกการจ่ายดอกเบี้ย<sup>4</sup>) ผู้ลงทุนจึงอาจไม่ได้รับดอกเบี้ยหรือได้รับดอกเบี้ยล่าช้า
- ผู้ออกมีสิทธิไถ่ถอนหุ้นกู้คืนก่อนกำหนดเพื่อลดต้นทุนการจ่ายดอกเบี้ยในกรณีอัตราดอกเบี้ยในตลาดลดลง ด้วยเหตุผลทางภาษี และ/หรือมีการเปลี่ยนแปลงวิธีจัดอันดับหุ้นกู้หรือหลักการทางบัญชี (ตามเงื่อนไขที่ผู้ออกตราสารกำหนด) ซึ่งกรณีที่ผู้ออกได้ใช้สิทธิไถ่ถอนก่อนกำหนดและที่ผ่านมามีการเลื่อนการชำระดอกเบี้ย โดยสะสมดอกเบี้ยที่ค้างชำระนั้นมาชำระในวันที่ไถ่ถอนก่อนกำหนดดังกล่าว ผลตอบแทนที่แท้จริงของผู้ลงทุนในหุ้นกุนี้จะลดน้อยลงกว่าผลตอบแทนหรือดอกเบี้ยที่ควรต้องได้รับชำระตามงวดปกติ
- หากผู้ออกมีการผิดนัดชำระหนี้ในหุ้นกู้อื่น หรือสัญญาทางการเงินอื่น หรือเจ้าหนี้อื่นของผู้ออก จะไม่ทำให้ผู้ออกเป็นผู้ผิดนัดชำระภายใต้หุ้นกุนี้ด้วย ผู้ลงทุนจึงไม่มีสิทธิเรียกร้องให้ผู้ออกต้องชำระคืนเงินต้นและดอกเบี้ย

- **กองทรัสต์เพื่อการลงทุนในโครงสร้างพื้นฐานที่เสนอขายได้เฉพาะผู้ลงทุนรายใหญ่ (กอง Infra Trust – รายใหญ่)** เสนอขายตราสารหนี้ (Infra Trust Bond) ต่อผู้ลงทุนทั่วไป อย่างน้อยให้มีข้อมูลเตือนผู้ลงทุนดังต่อไปนี้

1. สิทธิประโยชน์ของกอง Infra Trust เป็นสิทธิประโยชน์ที่อยู่ระหว่างก่อสร้างและยังไม่ก่อรายได้เชิงพาณิชย์ มูลค่า XX ล้านบาท ผู้ลงทุนจึงมีความเสี่ยงที่สิทธิประโยชน์ดังกล่าวอาจสร้างไม่เสร็จ หรือเสร็จล่าช้ากว่ากำหนด หรือ มีต้นทุนการก่อสร้างสูงกว่าที่ประมาณการไว้
2. สำหรับกรณีการออกและเสนอขาย Infra Trust Bond ที่มีเงื่อนไขการไม่จ่ายดอกเบี้ยในช่วงแรก ให้ระบุให้ชัดเจนว่า ในช่วง X ปีแรก ผู้ลงทุนจะยังไม่ได้รับดอกเบี้ยสำหรับหุ้นกู้

- **หุ้นกู้แปลงสภาพ** ให้ระบุความเสี่ยงเกี่ยวกับความผันผวนของราคาหุ้นสามัญจากการใช้สิทธิแปลงสภาพ (เช่น ราคาหุ้นสามัญลดต่ำลงระหว่างเวลาใช้สิทธิกับเวลาที่มีการส่งมอบหุ้นสามัญ) การจำกัดระยะเวลาใช้สิทธิแปลงสภาพ และการเปลี่ยนแปลงหรือการปรับสิทธิที่อาจมีผลกระทบต่อสิทธิของผู้ออกตราสาร (ถ้ามี) เป็นต้น

### ตัวอย่าง

มีข้อกำหนดบังคับที่ให้ผู้ถือหุ้นกู้แปลงสภาพหุ้นกู้เป็นหุ้นสามัญแทนการชำระเงินต้น ผู้ลงทุนจึงมีความเสี่ยงจากราคาหุ้นสามัญที่มีความผันผวนและอาจมีมูลค่าต่ำกว่ามูลค่าที่ตราไว้ของหุ้นกู้แปลงสภาพ

- **หุ้นกู้ที่มีเงื่อนไขให้ผู้ออกตราสารสามารถไถ่ถอนตราสารก่อนครบกำหนดได้ (callable)** อย่างน้อยให้ระบุความเสี่ยงที่ผู้ลงทุนอาจได้รับหากผู้ออกตราสารใช้สิทธิไถ่ถอนตราสารก่อนครบกำหนด เช่น ผู้ออกตราสารมีความเสี่ยงที่จะเสียโอกาสในการได้รับผลตอบแทนที่สูงจากการลงทุนในตราสารที่เสนอขาย หากผู้ออกตราสารใช้สิทธิไถ่ถอนในช่วงที่อัตราดอกเบี้ยในตลาดลดลงต่ำกว่าอัตราดอกเบี้ยของตราสาร เป็นต้น

<sup>4</sup> ตราสารด้วยสิทธิที่โอนเป็นเงินกองทุนของธนาคารพาณิชย์ (Basel III) และตราสารด้วยสิทธิที่โอนเป็นเงินกองทุนของบริษัทประกันภัย (Insurance Capital Bond) ผู้ออกสามารถยกเลิกการจ่ายดอกเบี้ยได้ขึ้นอยู่กับเงื่อนไขที่กำหนดไว้

## การเปิดเผยข้อมูล

### ตัวอย่าง

ท่านมีความเสี่ยงที่ผู้ออกจะไถ่ถอนก่อนกำหนด ทำให้ท่านไม่ได้ผลตอบแทนตามที่คาดและอาจต้องลงทุนในตราสารที่ผลตอบแทนต่ำลง (reinvestment risk)

- หุ้นที่มีเงื่อนไขให้ผู้ออกตราสารสามารถขอไถ่ถอนตราสารก่อนครบกำหนดได้ (puttable) อย่างน้อยให้ระบุรายละเอียดเกี่ยวกับเงื่อนไขและวิธีการไถ่ถอนตราสารก่อนครบกำหนดของผู้ออกตราสารที่ได้กำหนดไว้ล่วงหน้าตั้งแต่ออกและเสนอขายตราสาร เช่น หาก credit rating ของตราสาร/ผู้ออกตราสารลดต่ำกว่าระดับที่ระบุไว้ ผู้ออกตราสารมีสิทธิขอไถ่ถอนตราสารก่อนครบกำหนดได้เพื่อนำเงินไปลงทุนในตราสารอื่น ที่มีลักษณะและผลตอบแทนตามที่ตนต้องการ โดยต้องดำเนินการตามวิธีการที่กำหนดไว้ล่วงหน้า เป็นต้น
- ตัวเงิน ให้ระบุลักษณะพิเศษให้ผู้ลงทุนเข้าใจ เช่น
  - ในกรณีที่ผู้ออกตัวเงินโอนตัวเงินด้วยวิธีการสลับหลังตัวเงินโดยการลงลายมือชื่อด้านหลังตัวเงินจะมีผลทำให้ผู้สลับหลังตัวเงินอาจถูกไล่เบี้ยหรืออาจต้องรับผิดชอบในการชำระหนี้ตามความในตัวเงินนั้นด้วย เว้นแต่ผู้สลับหลังได้จัดข้อกำหนดดลบล้างหรือจำกัดความรับผิดชอบของตนไว้ชัดเจนในตัวเงิน เช่น "จะไล่เบี้ยเอาจากข้าพเจ้าไม่ได้" (without recourse) จึงจะมีผลทำให้ผู้สลับหลังไม่ต้องรับผิดชอบในการชำระหนี้ต่อผู้รับโอนตัวเงินต่อไป
  - ผู้ออกตัวเงินควรระวังการลงลายมือชื่อของด้านหน้าตัวเงิน เพราะการลงลายมือชื่อด้านหน้าตัวเงินมีผลเป็นการอวัลหรือค้ำประกันผู้ส่งจ่ายหรือผู้ออกตัวเงิน
  - ในกรณีที่มีการระบุข้อความ "เปลี่ยนมือไม่ได้" "ห้ามเปลี่ยนมือ" หรือข้อความอื่นใดที่มีความหมายท่านเองเดียวกัน อาจมีผลทำให้เกิดความเสี่ยงด้านสภาพคล่องของตัวเงินนั้น โดยผู้ออกตัวเงินจะโอนตัวเงินด้วยวิธีการสลับหลังตัวเงินโดยการลงลายมือชื่อด้านหลังตัวเงินไม่ได้ แต่ต้องโอนด้วยวิธีการโอนสิทธิเรียกร้องซึ่งต้องจัดทำเอกสารการโอนขึ้นอีกชุดหนึ่งตามแบบของกฎหมาย
  - ตัวเงินเป็นเอกสารหลักฐานสำคัญในการขอขึ้นเงินเมื่อครบกำหนด ผู้ลงทุนต้องพึงระมัดระวังไม่ให้ตัวเงินสูญหาย หากปราศจากตัวเงินแล้วผู้ออกตัวเงินอาจปฏิเสธการชำระเงินได้ ผู้ออกตัวเงินไม่ได้รับการคุ้มครองจากสถาบันคุ้มครองเงินฝาก ในกรณีที่ธนาคารพาณิชย์ผู้ออกตัวเงินล้มละลายหรือไม่สามารถจ่ายชำระหนี้ตามตัวเงินได้
- สำหรับตราสารหนี้ทุกประเภท
  - อย่างน้อยให้มีข้อมูลที่เตือนให้ผู้ลงทุนเข้าใจว่าตลาดตราสารหนี้ในประเทศไทยมีสภาพคล่องต่ำ การขายตราสารก่อนครบกำหนดในตลาดรองนั้นอาจได้รับมูลค่าขายตราสารลดลงหรือเพิ่มขึ้นได้ โดยขึ้นอยู่กับสภาวะและความต้องการของตลาดในขณะนั้น

ตัวอย่าง

  - การลงทุนในหุ้นกู้ไม่ใช่การฝากเงิน
  - ผู้ลงทุนอาจต้องพร้อมถือหุ้นกู้จนครบกำหนด เนื่องจากการขายก่อนครบกำหนดอาจทำได้ยาก หรือขายได้ต่ำกว่ามูลค่าที่ตราไว้หรือราคาที่ตั้งมา
  - หากไม่มีอันดับความน่าเชื่อถือ ท่านควรต้องพิจารณาความสามารถในการชำระคืนของผู้ออกอย่างรอบคอบ
  - หากเป็นหุ้นกู้มีประกัน ควรพิจารณาความสามารถและมูลค่าในการประกันได้จริงเมื่อผิดนัดชำระ
  - กรณีที่มี rating ของตราสาร และ/หรือผู้ออกตราสาร และ/หรือผู้ค้ำประกัน/ผู้รับอวัล ให้มีข้อมูลที่เตือนให้ผู้ลงทุนเข้าใจว่า rating ดังกล่าวเป็นเพียงข้อมูลประกอบการตัดสินใจลงทุนเท่านั้น มิใช่สิ่งชี้แนะการซื้อขายตราสารหนี้ที่เสนอขาย และไม่ได้เป็นการรับประกันความสามารถในการชำระหนี้ของผู้ออกตราสาร
  - ตราสารหนี้ unrated หรือผู้ออกมิใช่บริษัทจดทะเบียนในตลาดหลักทรัพย์แห่งประเทศไทย (non-listed co.) ให้มีข้อมูลที่เตือนให้ผู้ลงทุนเข้าใจว่า ตราสารอาจมีผลตอบแทนสูง แต่ก็มีความเสี่ยงที่สูงด้วยเช่นกัน หรือข้อจำกัดในการติดตามข้อมูลของบริษัทผู้ออกตราสาร

ตัวอย่าง

  - กรณี non-listed co. และ unrated : หุ้นกู้ไม่มีอันดับความน่าเชื่อถือ และผู้ออกไม่ได้เป็นบริษัทจดทะเบียนกับตลาดหลักทรัพย์แห่งประเทศไทย ข้อมูลจึงมีจำกัด ควรศึกษาและติดตามข้อมูลของผู้ออกอย่างต่อเนื่อง
  - กรณี non-listed co. แต่มีอันดับความน่าเชื่อถือ (rated) : ผู้ออกไม่ได้เป็นบริษัทจดทะเบียนกับตลาดหลักทรัพย์แห่งประเทศไทย ข้อมูลจึงมีจำกัด ควรศึกษาและติดตามข้อมูลของบริษัทผู้ออกอย่างต่อเนื่อง

\* ทั้งนี้ การเปิดเผยลักษณะพิเศษที่สำคัญของตราสารสำหรับการออกและเสนอขายหุ้นกู้ที่มีอนุพันธ์แฝง หุ้นกู้ที่ออกภายใต้โครงการแปลงสินทรัพย์เป็นหลักทรัพย์ (securitization) ตราสารด้อยสิทธิเพื่อนับเป็นเงินกองทุนของธนาคารพาณิชย์ (Basel III) ตราสารด้อยสิทธิเพื่อนับเป็นเงินกองทุนของบริษัทประกันภัย (Insurance Capital Bond) ศุภก และตราสารหนี้ส่งเสริมความยั่งยืน (Sustainability-linked Bond) สามารถดูได้ที่ตารางด้านท้าย

## 16. ค่าเตือนและข้อมูลแจ้งเตือนอื่น

- ค่าเตือนให้ระบุการแจ้งเตือนต่อไปนี้
  - การอนุมัติจากสำนักงาน ก.ล.ด. ไม่ได้หมายความว่าแนะนำให้ลงทุน ประกันการชำระหนี้ ผลตอบแทน เงินต้น หรือรับรองความถูกต้องของข้อมูล
  - ข้อมูลสรุปนี้เป็นส่วนหนึ่งของหนังสือชี้ชวน (filing) ซึ่งเป็นเพียงข้อมูลสรุปเกี่ยวกับการเสนอขาย ลักษณะและความเสี่ยงของหลักทรัพย์และบริษัทที่ออกและเสนอขายหลักทรัพย์ ดังนั้น ผู้ลงทุนต้องวิเคราะห์ความเสี่ยงและศึกษาข้อมูลจากหนังสือชี้ชวน (filing)
- ข้อมูลแจ้งเตือนอื่น
  1. ประวัติผิดนัดชำระหนี้
    - ให้ระบุว่า มี / ไม่มี การผิดนัดชำระหนี้ดอกเบี้ยหรือเงินต้นของตราสารหนี้ หรือผิดนัดชำระหนี้เงินกู้ยืมจากธนาคารพาณิชย์ บริษัทเงินทุน บริษัทเครดิตฟองซิเอร์ หรือสถาบันการเงินที่มีกฎหมายเฉพาะจัดตั้งขึ้นโดยพระวดียอนหลัง 3 ปีจากบริษัท

### การเปิดเผยข้อมูล

ข้อมูลเครดิตแห่งชาติ และงบการเงิน ที่ตรวจสอบโดยผู้สอบบัญชีรับอนุญาต หาก "มี" ให้อธิบายสาเหตุของการผิดนัดชำระหนี้

2. ความขัดแย้งทางผลประโยชน์ (conflict of interest) (เฉพาะกรณีเสนอขายต่อ PO และ/หรือ PP-HNW)
  - กรณีที่บริษัทหลักทรัพย์ที่ทำหน้าที่จำหน่ายตราสารหนี้ / ที่ปรึกษาทางการเงินมีความเกี่ยวข้องกับผู้ออกตราสารหนี้ในลักษณะที่อาจก่อให้เกิด conflict of interest (เช่น มีการถือหุ้นระหว่างกัน มีกรรมกรรร่วมกัน เป็นเจ้าหนี้ เป็นต้น) ให้เปิดเผยลักษณะความสัมพันธ์ไว้ด้วย ทั้งนี้ ให้เป็นไปตามประกาศที่เกี่ยวข้องกับการจัดการ conflict of interest ในกระบวนการออกและเสนอขายตราสารหนี้
  - กรณีผู้แทนผู้ถือหุ้นกู้มีสถานะเป็นเจ้าหนี้ของผู้ออกตราสารหนี้ ให้เปิดเผยความสัมพันธ์ดังกล่าวไว้ด้วย
3. รายละเอียดตราสารรุ่นอื่น (กรณีเสนอขายมากกว่า 1 รุ่นในครั้งนั้น)
  - กรณีการเสนอขายตราสารหลายชุดซึ่งมีอายุ/rating แตกต่างกัน สามารถสรุปข้อมูลตราสารรุ่นอื่นที่เสนอขายพร้อมกันได้ ทั้งนี้ ให้มีข้อมูลเตือนให้ผู้ลงทุนเข้าใจว่า ตราสารแต่ละชุดมีความเสี่ยงไม่เท่ากัน โดยตราสารที่มีอายุมากกว่า/rating ที่ต่ำกว่าจะมีความเสี่ยงที่สูงกว่า

➤ การเปิดเผยเพิ่มเติมกรณีเสนอขายตราสารประเภทอื่น

○ หน้าที่ที่มีอนุพันธ์แฝง

การเปิดเผยข้อมูล
<p>1. ประเภทตราสาร ให้ระบุประเภทตราสารหนี้ที่เสนอขาย : หน้าที่ที่มีอนุพันธ์แฝง</p>
<p>2. ลักษณะตราสาร ให้ระบุรายละเอียดเพิ่มเติมกรณีดังต่อไปนี้</p> <ul style="list-style-type: none"> <li>- บัญชีอ้างอิง : ให้ระบุบัญชีอ้างอิงของตราสารที่เสนอขาย เช่น ราคาหุ้นสามัญของบริษัท ก. ดัชนี SET100 ราคาทองคำ อัตราแลกเปลี่ยนเงินเยน เป็นต้น</li> <li>- วันกำหนดค่ามีบัญชีอ้างอิง</li> <li>- รูปแบบการไถ่ถอน (cash/physical) : ให้ระบุว่าในการไถ่ถอนหน้าที่ที่มีอนุพันธ์แฝง ผู้ออกตราสารจะจ่ายชำระคืนด้วยเงินสด หรือ หลักทรัพย์/สินทรัพย์อื่น หรือเงินสดหรือหลักทรัพย์/สินทรัพย์อื่น หรือ จ่ายชำระด้วยวิธีอื่น</li> </ul>
<p>3. รายละเอียดสำคัญอื่น ให้ระบุรายละเอียดเพิ่มเติมกรณีดังต่อไปนี้</p> <ul style="list-style-type: none"> <li>- อัตราผลตอบแทนสูงสุด/ต่ำสุด : ให้ระบุอัตราผลตอบแทนสูงสุด/ต่ำสุดที่อาจเกิดขึ้นจากการทำธุรกรรม</li> <li>- การคุ้มครองเงินต้น ณ วันครบกำหนด : ให้ระบุว่า มี / ไม่มี หาก "มี" ให้ระบุว่า ณ วันครบกำหนดอายุ ผู้ออกตราสารจะจ่ายชำระคืนเงินต้นอย่างน้อย X% ของเงินลงทุน ทั้งนี้ ในการเสนอขายตราสารต่อผู้ลงทุนทั่วไป (PO) ผู้ออกตราสารจะต้องจ่ายชำระคืนเงินต้นไม่ต่ำกว่า 80% ของเงินลงทุน ณ วันครบกำหนดอายุ</li> </ul>
<p>4. ลักษณะพิเศษและความเสี่ยงสำคัญของตราสาร</p> <ul style="list-style-type: none"> <li>• ลักษณะพิเศษ ให้ระบุรายละเอียดเพิ่มเติมกรณีดังต่อไปนี้ <ul style="list-style-type: none"> <li>- ลักษณะและเงื่อนไขในการจ่ายเงินต้น/ผลตอบแทน : ให้ระบุลักษณะอัตราดอกเบี้ย/ผลตอบแทนที่จ่ายให้ผู้ถือตราสารตามงวดการจ่ายเป็นเปอร์เซ็นต์ (%) และจำนวนเงิน หลักเกณฑ์การคำนวณดอกเบี้ย/ผลตอบแทน เงื่อนไขอื่นที่เกี่ยวข้องกับการจ่ายดอกเบี้ย/ผลตอบแทน และ/หรือการชำระคืนเงินต้น (ถ้ามี) รวมถึงให้แสดงผลตอบแทนที่ผู้ถือตราสารจะได้รับจากการลงทุนภายใต้สถานการณ์ต่าง ๆ ด้วย เช่น <ol style="list-style-type: none"> <li>1. กรณีที่การชำระคืนเงินต้นขึ้นอยู่กับระดับบัญชีอ้างอิง ให้ระบุเงื่อนไขดังกล่าวไว้อย่างชัดเจนด้วย เช่น ณ วันครบกำหนดอายุตราสาร <ul style="list-style-type: none"> <li>- หากราคาหุ้นสามัญของบริษัท ก. ต่ำกว่า <math>X_1</math> บาท ผู้ถือตราสารจะได้รับเงินต้นคืน 80% ของเงินลงทุน</li> <li>- หากราคาหุ้นสามัญของบริษัท ก. อยู่ระหว่าง <math>X_1</math> และ <math>X_2</math> บาท ผู้ถือตราสารจะได้รับเงินต้นคืนไม่ต่ำกว่า 80% แต่ไม่เกิน 100% ของเงินลงทุน ขึ้นอยู่กับราคาหุ้นสามัญของบริษัท ก.</li> <li>- หากราคาหุ้นสามัญของบริษัท ก. สูงกว่า <math>X_2</math> บาท ผู้ถือตราสารจะได้รับเงินต้นคืน 100% ของเงินลงทุน</li> </ul> </li> <li>2. กรณีที่การจ่ายดอกเบี้ยขึ้นอยู่กับระดับบัญชีอ้างอิง ให้ระบุเงื่อนไขดังกล่าวไว้อย่างชัดเจนด้วย เช่น หากมีวันใดวันหนึ่งในงวดการจ่ายดอกเบี้ย <ul style="list-style-type: none"> <li>- ราคาหุ้นสามัญของบริษัท ก. ต่ำกว่า <math>X_1</math> บาท ผู้ถือตราสารจะได้รับดอกเบี้ย <math>Y_1\%</math> ต่อปี</li> <li>- ราคาหุ้นสามัญของบริษัท ก. อยู่ระหว่าง <math>X_1</math> และ <math>X_2</math> บาท ผู้ถือตราสารจะได้รับดอกเบี้ย <math>Y_2\%</math> ต่อปี</li> <li>- ราคาหุ้นสามัญของบริษัท ก. สูงกว่า <math>X_2</math> บาท ผู้ถือตราสารจะได้รับดอกเบี้ยในอัตรา <math>Y_3\%</math> ต่อปี</li> </ul> </li> </ol> </li> </ul> </li> </ul> <p><i>ตัวอย่าง</i> กรณีมีการคุ้มครองเงินต้นที่ระดับร้อยละ 80 ของมูลค่าที่ตราไว้ ผู้ลงทุนมีเงินลงทุน 1,000 บาท ในหน้าที่ที่มีอนุพันธ์แฝงที่มีบัญชีอ้างอิงเป็นหุ้นบริษัท BBB ซึ่งจ่ายดอกเบี้ย 10% ต่อปีและถือจนครบอายุ ผู้ถือตราสารจะได้รับชำระคืนเงินต้นและดอกเบี้ยเป็นเงินสด โดยเงินต้นที่จะได้รับคืนขึ้นอยู่กับราคาปิดของหุ้นอ้างอิง ณ วันที่ครบกำหนดอายุหน้าที่ที่มีอนุพันธ์แฝง จะสามารถแบ่งได้เป็น 3 กรณี ได้แก่</p> <p style="text-align: center;">กำไร (ขาดทุน) % ต่อปี</p> <p>1) ถ้าราคาปิดหุ้นบริษัท BBB ณ วันที่ครบกำหนดอายุ <u>เท่ากับหรือสูงกว่า 100 บาท</u> (ราคาหุ้นอ้างอิง) ผู้ถือตราสารจะได้รับคืนเงินต้นเท่ากับ 1,000 บาท (มูลค่าที่ตราไว้) และดอกเบี้ย 100 บาท รวมเป็นจำนวน 1,100 บาท ซึ่งคิดเป็นอัตราผลตอบแทนเท่ากับ <u>ร้อยละ 10 ต่อปี</u></p> <p>2) ถ้าราคาปิดหุ้นบริษัท BBB ณ วันที่ครบกำหนดอายุ <u>สูงกว่า 80 บาท แต่ต่ำกว่า 100 บาท</u> เช่น 90 บาท ผู้ถือตราสารจะได้รับคืนเงินต้น เท่ากับราคาปิดหุ้น BBB คูณ 10 (90 x 10) หรือ 900 บาท และดอกเบี้ย 100 บาท รวมเป็นจำนวน 1,000 บาท ซึ่งคิดเป็น <u>อัตราผลตอบแทนเท่ากับร้อยละ 0 ต่อปี</u></p> <p>3) ถ้าราคาปิดหุ้นบริษัท BBB ณ วันที่ครบกำหนดอายุ <u>เท่ากับหรือต่ำกว่า 80 บาท</u> ผู้ถือตราสารจะได้รับคืนเงินต้น เท่ากับ 800 บาท (ร้อยละ 80 ของมูลค่าที่ตราไว้) และดอกเบี้ย 100 บาท รวมเป็นจำนวน 900 บาท ดังนั้น ผู้ลงทุนจะ <u>ขาดทุนเท่ากับร้อยละ 10 ต่อปี</u></p> <ul style="list-style-type: none"> <li>- <u>การเป็นบุคคลภายใน</u> : กรณีเป็นบุคคลภายในของบริษัทที่ออกหุ้นอ้างอิง ให้ระบุบุคคลที่อยู่ในฐานะที่อาจมีโอกาสรู้ข้อมูลภายในของบริษัทที่ออกหุ้นอ้างอิงอันเนื่องมาจากการมีโครงสร้างการถือหุ้นหรือการจัดการร่วมกับบริษัทที่ออกหุ้นอ้างอิง โดยเฉพาะอย่างยิ่งบุคคลที่มีลักษณะใดลักษณะหนึ่งดังต่อไปนี้ด้วย</li> </ul>

### การเปิดเผยข้อมูล

1. ถือหุ้นไม่ว่าโดยทางตรงหรือทางอ้อมเกินกว่าร้อยละ 25 ของจำนวนหุ้นที่มีสิทธิออกเสียงทั้งหมดของบริษัทที่ออกหุ้นอ้างอิง
  2. มีบริษัทที่ออกหุ้นอ้างอิงเป็นผู้ถือหุ้นไม่ว่าโดยทางตรงหรือทางอ้อมเกินกว่าร้อยละ 25 ของจำนวนหุ้นที่มีสิทธิออกเสียงทั้งหมด
  3. มีผู้ถือหุ้นไม่ว่าโดยทางตรงหรือทางอ้อมเกินกว่าร้อยละ 25 ของจำนวนหุ้นที่มีสิทธิออกเสียงทั้งหมดเป็นกลุ่มบุคคลเดียวกับผู้ถือหุ้นที่ถือหุ้นไม่ว่าโดยทางตรงหรือทางอ้อมในบริษัทที่ออกหุ้นอ้างอิงเกินกว่าร้อยละ 25 ของจำนวนหุ้นที่มีสิทธิออกเสียงทั้งหมด
  4. มีกรรมการหรือผู้บริหารเป็นกลุ่มบุคคลเดียวกับกรรมการที่มีอำนาจลงนามผูกพันหรือผู้บริหารของบริษัทที่ออกหุ้นอ้างอิง
  5. มีโครงสร้างการถือหุ้นหรือการจัดการในลักษณะอื่นใดที่แสดงให้เห็นได้ว่า ผู้ที่ประสงค์จะยื่นคำขออนุญาตมีอำนาจควบคุมบริษัทที่ออกหุ้นอ้างอิง หรือมีบริษัทที่ออกหุ้นอ้างอิงเป็นผู้มีอำนาจควบคุม หรือมีผู้มีอำนาจควบคุมเป็นบุคคลเดียวกับผู้มีอำนาจควบคุมบริษัทที่ออกหุ้นอ้างอิง
- ความเสี่ยงสำคัญของตราสาร และการแจ้งเตือนให้ศึกษารายละเอียดเพิ่มเติมในแบบ filing (ระบุส่วนและหัวข้อ)
    - ตัวอย่าง*
    - หุ้นกู้ที่มีอนุพันธ์แฝงเป็นตราสารที่มีสภาพคล่องต่ำ และมีตลาดรองจำกัด ทำให้ผู้ลงทุนอาจซื้อขายได้ไม่สะดวก
    - ผู้ลงทุนมีความเสี่ยงที่จะสูญเสียเงินลงทุนทั้งหมด หรือบางส่วน หากหุ้นกู้ที่มีอนุพันธ์แฝงไม่มีการคุ้มครองเงินต้น หรือคุ้มครองเงินต้นต่ำกว่า 100% ของเงินลงทุน
    - หุ้นกู้ที่มีอนุพันธ์แฝงเป็นตราสารที่มีความซับซ้อนมากกว่าหุ้นกู้หรือตราสารหนี้ทั่วไป เนื่องจากมีส่วนที่เป็นตราสารอนุพันธ์ (derivatives) ซึ่งจะมีความเสี่ยงที่เกี่ยวข้องหลายด้าน เช่น ความเสี่ยงของปัจจัยอ้างอิง ความเสี่ยงด้านเครดิตของผู้ออกตราสาร เป็นต้น ซึ่งผู้ลงทุนจะต้องศึกษาและทำความเข้าใจรายละเอียดอย่างถี่ถ้วนก่อนตัดสินใจลงทุน
    - เงินปันผลหรือดอกเบี้ยและเงินต้นอ้างอิงกับปัจจัยต่าง ๆ และผู้ลงทุนมีความเสี่ยงที่จะสูญเสียเงินลงทุนหากไม่มีการคุ้มครองเงินต้น

○ **หุ้นกู้ออกภายใต้โครงการแปลงสินทรัพย์เป็นหลักทรัพย์ (securitization)**

<b>การเปิดเผยข้อมูล</b>	
1. ประเภทตราสาร	ให้ระบุประเภทตราสารหนี้ที่เสนอขาย : หุ้นกู้ที่ออกภายใต้โครงการแปลงสินทรัพย์เป็นหลักทรัพย์ของบริษัท ก จำกัด เป็นต้น
2. ลักษณะตราสาร	ให้ระบุรายการต่อไปนี้ - ผู้ให้บริการเรียกเก็บหนี้ : ให้ระบุชื่อผู้ให้บริการเรียกเก็บหนี้ ตามที่ระบุไว้ในแบบ filing (ถ้ามี)
3. ลักษณะพิเศษและความเสี่ยงสำคัญของตราสาร	<ul style="list-style-type: none"> <li>• ให้ระบุรายละเอียดเพิ่มเติมกรณีดังต่อไปนี้ <ul style="list-style-type: none"> <li>- Credit enhancement : ให้ระบุรูปแบบหรือวิธีการทำ credit enhancement ในการเสนอขายตราสาร และมูลค่าของการทำ credit enhancement พร้อมทั้งคำอธิบายและเงื่อนไขของวิธีการดังกล่าว เช่น การค้ำประกันโดยนิติบุคคล/บุคคลอื่น (Corporate/ Personal Guarantee) การวางหลักประกันไว้เกินมูลค่า (Over collateralization) หรือการตั้งบัญชีเงินสำรอง หรือกรณีที่มีการออกหุ้นกู้หลายประเภทภายใต้โครงการเดียวกัน (เช่น หุ้นกู้มีประกัน/หุ้นกู้ทั่วไป และหุ้นกู้ด้อยสิทธิ) และกำหนดให้ผู้เสนอโครงการซื้อหุ้นกู้ด้อยสิทธิที่ออกภายใต้โครงการ ให้ระบุรายละเอียดดังกล่าว รวมถึงการจัดสรรกระแสเงินสดในการจ่ายชำระเงินต้นและดอกเบี้ย เพื่อให้มั่นใจว่าหุ้นกู้ประเภทอื่นจะได้รับชำระหนี้ก่อนหุ้นกู้ด้อยสิทธิ เป็นต้น</li> <li>- การชำระคืนเงินต้นและผลตอบแทน : ให้ระบุจำนวนเงินที่ผู้ลงทุนจะได้รับในแต่ละงวด ซึ่งรวมถึงเงินต้นและดอกเบี้ย พร้อมระบุวันที่จะจ่ายชำระงวดแรกด้วย โดยการจ่ายคืนเงินต้นอาจเป็นลักษณะ ชำระคืนเงินต้นครั้งเดียวเมื่อหุ้นกู้ครบกำหนด (Bullet) ททยอยชำระคืนเงินต้น แบบกำหนดตารางการชำระคืนล่วงหน้า (Amortizing) ททยอยชำระคืนเงินต้นตามกระแสเงินสดที่มี โดยไม่กำหนดตารางการชำระคืนล่วงหน้า (Passthrough) หรือ ททยอยชำระคืนเงินต้นแต่ละงวดซึ่งเมื่อรวมดอกเบี้ยในแต่ละงวดแล้ว ทำให้จำนวนรวมในแต่ละงวดเท่ากัน หรือใกล้เคียงกัน (Mortgage Style Amortization) ทั้งนี้ ให้ระบุรายละเอียดในการชำระหนี้ให้ชัดเจน (ระบุมูลค่ารวมเงินต้น และดอกเบี้ย เป็นต้น)</li> <li>- สินทรัพย์ที่เป็นสิทธิเรียกร้อง : ให้ระบุประเภท ลักษณะ คุณภาพ และมูลค่าของสินทรัพย์ที่เป็นสิทธิเรียกร้องภายใต้โครงการ เช่น ลูกหนี้สินเชื่อที่อยู่อาศัย สิทธิเรียกร้องในค่าเช่า ลูกหนี้สินเชื่อบัตรเครดิต เป็นต้น</li> <li>- รายละเอียดโครงการแปลงสินทรัพย์เป็นหลักทรัพย์ : ให้อธิบายรายละเอียดโครงสร้างของหุ้นกู้ กระบวนการแปลงสินทรัพย์เป็นหลักทรัพย์ และการดูแลจัดการสินทรัพย์ รวมถึงสิทธิในการเรียกร้องรับชำระหนี้ในกรณีที่ผู้ออกตราสารผิดนัดชำระหนี้/ล้มละลาย/ชำระบัญชีเพื่อเลิกกิจการ</li> <li>- ลำดับขั้นการจ่ายกระแสเงินสด (Cash-flow waterfall) : ในกรณีที่มีการออกตราสารหลาย class หรือ tranche ซึ่งมีระดับความเสี่ยงไม่เท่ากันภายใต้โครงการเดียวกัน ให้ระบุลำดับการได้รับผลตอบแทนโดยแสดงเป็นรูปภาพประกอบ</li> </ul> </li> <li>• ให้ระบุความเสี่ยงที่เกี่ยวข้องกับตราสาร และการแจ้งเตือนให้ศึกษารายละเอียดเพิ่มเติมในแบบ filing (ระบุส่วนและหัวข้อ) <p><i>ตัวอย่าง</i></p> <ul style="list-style-type: none"> <li>- เมื่อเกิดเหตุผิดนัดชำระหนี้ ผู้ถือหุ้นกู้สามารถฟ้องร้องผู้ออกตราสารเช่นเดียวกับหุ้นกู้มีประกัน และมีสิทธิในเงินที่ได้จากสินทรัพย์ภายใต้โครงการ โดยไม่สามารถฟ้องร้องจากผู้เสนอโครงการได้</li> <li>- การพิจารณาความสามารถในการชำระคืนเงินต้นและจ่ายดอกเบี้ยของผู้ออกตราสาร ควรพิจารณาจากคุณภาพและความสามารถในการสร้างรายได้ / กระแสเงินสดของสินทรัพย์ภายใต้โครงการ</li> <li>- ความเสี่ยงหลักของโครงการ เช่น ความเสี่ยงเกี่ยวกับการจัดการให้เกิดความเพียงพอของกระแสเงินสดในโครงการ ความเสี่ยงจากการผิดนัดชำระหนี้ ความเสี่ยงจากการที่ลูกหนี้ผ่อนชำระหนี้เร็วกว่ากำหนด (ในกรณีที่การจ่ายชำระเงินต้นและดอกเบี้ยเป็นแบบ pass through สำหรับโครงการที่มีสินทรัพย์ในโครงการเป็นสิทธิเรียกร้องในลูกหนี้) ความเสี่ยงจากการแต่งตั้งผู้ให้บริการและผู้ที่เกี่ยวข้องเข้ามาดำเนินโครงการ เป็นต้น</li> <li>- ปัจจัยที่กระทบต่อความสามารถในจ่ายชำระเงินต้นและดอกเบี้ย การจัดสรรกระแสรับสำหรับการจ่ายชำระเงินต้นและดอกเบี้ย เพื่อให้ผู้ถือตราสารทราบว่าความเสี่ยงของการลงทุนขึ้นอยู่กับกระแสรับของกองทรัพย์สินที่ผู้ออกตราสารนำมาชำระคืนหนี้ตามหุ้นกู้</li> <li>- เงื่อนไขในสัญญาการให้กู้ยืมระหว่างผู้เสนอโครงการและผู้ออกตราสาร ในกรณีที่มีการกำหนดว่าหากเงินที่ได้รับจากสินทรัพย์ภายใต้โครงการไม่เพียงพอ ผู้เสนอโครงการจะให้ผู้ออกตราสารกู้ยืมเงินเพื่อจ่ายชำระดอกเบี้ยหรือเงินต้นแก่ผู้ถือหุ้นกู้ โดยใช้วิธีการซื้อหุ้นกู้ด้อยสิทธิภายใต้โครงการ โดยระบุความเสี่ยงที่อาจกระทบต่อการได้รับชำระหนี้คืนดอกเบี้ยหรือเงินต้นแก่ผู้ถือหุ้นกู้</li> </ul> </li> </ul>



o **ตราสารด้อยสิทธิเพื่อนับเป็นเงินกองทุนของธนาคารพาณิชย์ (Basel III)**

**การเปิดเผยข้อมูล**

**1. ประเภทตราสาร**

ให้ระบุว่าตราสารที่เสนอขาย : ตราสารด้อยสิทธิเพื่อนับเป็นเงินกองทุนของธนาคารพาณิชย์ประเภทที่ 1 หรือ 2

**2. รายละเอียดสำคัญอื่น**

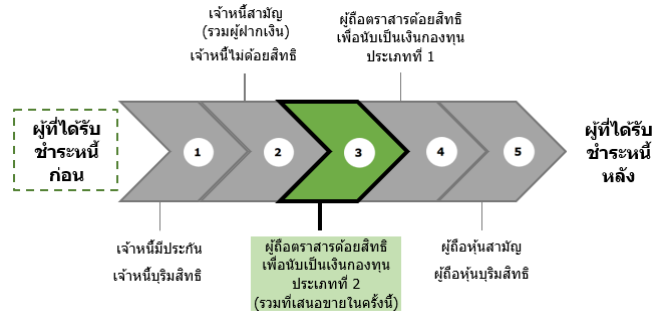
ให้ระบุรายละเอียดเพิ่มเติมกรณีดังต่อไปนี้

- กรณีของตราสารด้อยสิทธิเพื่อนับเป็นเงินกองทุนที่มีเงื่อนไขการบังคับแปลงสภาพตราสารเป็นหุ้นสามัญ ให้ระบุข้อมูลดังต่อไปนี้
  1. ราคาแปลงสภาพ : ให้ระบุวิธีการกำหนดราคาแปลงสภาพ เช่น ให้ใช้ราคาที่สูงกว่าระหว่างราคาแปลงสภาพขั้นต่ำกับราคาตลาดของหุ้นสามัญของธนาคารพาณิชย์ (ธพ.) ในช่วงที่มีเหตุการณ์ที่เข้าเงื่อนไขตามที่กำหนดในสัญญา
  2. ราคาแปลงสภาพขั้นต่ำ : กำหนดที่ระดับร้อยละ 50 ของราคาหุ้นสามัญของ ธพ. ในช่วงก่อนหรือระหว่างการเสนอขายตามแนวทางที่สมาคมธนาคารไทยกำหนด รวมถึงระบุวิธีการคำนวณราคาดังกล่าวประกอบด้วย
  3. หุ้นรองรับ : ให้ระบุจำนวนหุ้นรองรับที่ ธพ. ได้รับจากที่ประชุมผู้ถือหุ้น พร้อมทั้งระบุว่า หุ้นรองรับดังกล่าวมีเพียงพอสำหรับผู้ถือตราสารด้อยสิทธิเพื่อนับเป็นเงินกองทุนหรือไม่ หากเกิดการบังคับแปลงสภาพตราสารเป็นหุ้นสามัญ
- ลักษณะการร่วมรับผลขาดทุน : ให้ระบุเงื่อนไขการร่วมรับผลขาดทุนของ ธพ. ได้แก่ การบังคับแปลงสภาพตราสารเป็นหุ้นสามัญหรือการบังคับลดมูลค่าตราสาร
- Trigger event : ให้ระบุเหตุการณ์ที่เข้าเงื่อนไขตามที่กำหนดในสัญญา เพื่อให้ผู้ถือตราสารร่วมรับผลขาดทุนของ ธพ.

**4. ลำดับการได้รับชำระหนี้**

ระบุ (ตามรูปภาพ) สิทธิเรียกร้องของผู้ถือตราสารกรณีที่ ธพ. ผู้ออกถูกพิทักษ์ทรัพย์หรือถูกศาลพิพากษาให้ล้มละลาย หรือมีการชำระบัญชีเพื่อการเลิกบริษัท

ตัวอย่าง



**5. ลักษณะพิเศษและความเสี่ยงสำคัญของตราสาร**

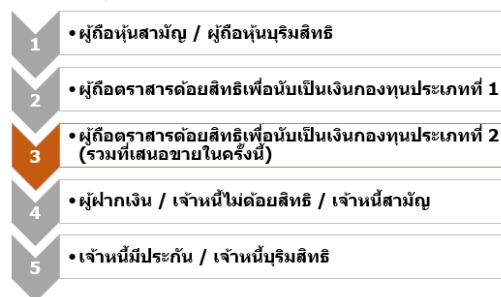
**ลักษณะพิเศษ**

ให้อธิบายการร่วมรับผลขาดทุนของผู้ถือตราสารในกรณีเกิดเหตุการณ์ที่เข้าเงื่อนไขตามที่กำหนดในสัญญา ให้อธิบายลำดับในการร่วมรับผลขาดทุนของ ธพ. พร้อมกับแสดงตัวอย่างการคำนวณมูลค่าการร่วมรับผลขาดทุนของผู้ถือตราสาร และ worst case scenario analysis โดยให้แสดงเป็นแผนภาพประกอบไปด้วย

- กรณีการร่วมรับผลขาดทุนในระหว่างที่ ธพ. ผู้ออกตราสารยังมีความสามารถในการดำเนินกิจการอยู่ของผู้ถือตราสารด้อยสิทธิเพื่อนับเป็นเงินกองทุนของธนาคารพาณิชย์ประเภทที่ 1 นั้น อย่างน้อยจะต้องระบุว่า ผู้ถือตราสารอาจถูกบังคับลดมูลค่าตราสารหรือแปลงสภาพตราสารเป็นหุ้นสามัญก่อนที่ผู้ถือหุ้นสามัญจะได้รับผลกระทบ ดังนี้
  1. กรณีตราสารที่มีเงื่อนไขการบังคับลดมูลค่าตราสาร : ให้แสดงตัวอย่าง worst case scenario analysis ที่ทำให้ผู้ลงทุนเข้าใจ/รับทราบถึงผลขาดทุนสูงสุดและผลกระทบที่อาจได้รับอย่างชัดเจนด้วย
  2. กรณีตราสารที่มีเงื่อนไขการบังคับแปลงสภาพตราสารเป็นหุ้นสามัญ : ให้แสดง
    - ความเสี่ยงและผลกระทบจากการกำหนดราคาแปลงสภาพขั้นต่ำ พร้อมยกตัวอย่าง worst case scenario analysis ที่ทำให้ผู้ลงทุนเข้าใจ/รับทราบถึงผลขาดทุนสูงสุดและผลกระทบที่อาจได้รับอย่างชัดเจน
    - การเปลี่ยนแปลงหรือการปรับสิทธิใด ๆ ที่อาจมีผลกระทบต่อสิทธิของผู้ถือตราสาร (ถ้ามี)

ตัวอย่าง

รับผลขาดทุนก่อน



**1. ตราสาร Basel III ที่มีเงื่อนไขการบังคับลดมูลค่าตราสาร**

ธนาคารพาณิชย์ A ออกตราสารด้อยสิทธิแบบดัดหนี้สัญญาทั้งจำนวนหรือบางส่วน ทั้งสิ้นจำนวน 10,000 ล้านบาท ต่อมาเกิดวิกฤติทางการเงินทั่วโลก ส่งผลให้ธนาคาร A ไม่สามารถดำเนินกิจการต่อไปได้ และทางการจะเข้ามาจัดตั้งเงินเพื่อช่วยเหลือธนาคาร A

ธนาคาร A จึงประกาศจะดัดหนี้สัญญาตราสารทางการเงินที่ออกไป 80%

นาย ก ซึ่งได้ซื้อตราสารดังกล่าวไว้จำนวน 10 ล้านบาท จึงถูกบังคับปลดหนี้ให้แก่ธนาคารในสัดส่วน 80% คิดเป็นเงิน 8 ล้านบาท ทำให้นาย ก ต้องขาดทุนจากการลงทุนในตราสารดังกล่าวและเหลือมูลค่าเงินต้นที่ 2 ล้านบาท โดยที่นาย ก ไม่สามารถเรียกร้องสิทธิอะไรได้

## การเปิดเผยข้อมูล

### 2. ตราสาร Basel III ที่มีเงื่อนไขการบังคับแปลงสภาพตราสารเป็นหุ้นสามัญ

ธนาคารพาณิชย์ B ออกตราสารด้วยสิทธิแบบแปลงสภาพเป็นหุ้นสามัญ จำนวน 10,000 ล้านบาทราคาหุ้นสามัญของธนาคาร B ณ เวลาที่ออกตราสารด้วยสิทธิเท่ากับ 10 บาท และธนาคาร B ได้กำหนดราคาแปลงสภาพ ขั้นต่ำไว้ที่ 5 บาท โดยหากราคาหุ้นสามัญ ณ วันที่แปลงสภาพมีราคาต่ำกว่านั้น จะใช้ราคาแปลงสภาพที่ 5 บาท

ต่อมาเกิดวิกฤติทางการเงินทั่วโลก ส่งผลให้ธนาคาร B ไม่สามารถดำเนินกิจการต่อไปได้ และทางการจะเข้ามาอัดฉีดเงินเพื่อช่วยเหลือธนาคาร B

ธนาคาร B จึงประกาศจะบังคับให้ผู้ถือตราสารด้วยสิทธิแปลงสภาพเป็นหุ้นสามัญ โดยราคาหุ้นสามัญของธนาคาร B ณ วันที่เกิดเหตุการณ์นั้น มีราคา 3 บาท ต่ำกว่าราคาแปลงสภาพที่กำหนดไว้

นาย ก ซึ่งได้ซื้อตราสารดังกล่าวไว้จำนวน 10 ล้านบาท จึงถูกบังคับแปลงสภาพตราสารทั้งหมดเป็นหุ้นสามัญที่ราคา 5 บาท ในขณะที่ราคาตลาดของหุ้นสามัญของธนาคาร B เท่ากับ 3 บาท ทำให้นาย ก มีต้นทุนที่สูงกว่าราคาตลาดที่มีการซื้อขายกันอยู่ นาย ก ได้หุ้นสามัญมารวมทั้งสิ้น 2 ล้านหุ้น

วันถัดมา นาย ก ตัดสินใจจะขายหุ้นสามัญทั้งหมดที่ตนถูกบังคับให้แปลงสภาพมา แต่ราคาหุ้นสามัญของธนาคาร B ยังคงตกลงเรื่อย ๆ จนเป็น 2 บาท นาย ก ขายหุ้นสามัญทั้งหมดไป ได้รับเงินมาทั้งสิ้นเพียง 4 ล้านบาท จากเงินที่ตนลงทุนตราสารด้วยสิทธิครั้งแรก 10 ล้านบาท เท่ากับขาดทุนไปทั้งสิ้น 6 ล้านบาท โดยที่นาย ก ไม่สามารถเรียกร้องสิทธิอะไรได้

### ความเสี่ยงสำคัญของตราสาร

ให้แสดงค่าเดือนสำคัญเกี่ยวกับการลงทุนในตราสารที่เสนอขายดังต่อไปนี้

- ตราสารด้วยสิทธิเพื่อนับเป็นเงินกองทุนมีความซับซ้อนและความเสี่ยงมากกว่าตราสารหนี้ทั่วไป และตราสารดังกล่าวอาจมีตลาดรองจำกัด ทำให้ผู้ลงทุนอาจซื้อขายได้ไม่สะดวก หรืออาจขาดทุนเงินต้นเมื่อมีการขาย โดยเฉพาะในกรณีที่ผู้ออกตราสารมีผลการดำเนินงานที่ไม่สามารถดำเนินกิจการต่อไปได้ ราคาของตราสารในตลาดรองอาจลดลงอย่างมาก ผู้ลงทุนจึงควรศึกษาทำความเข้าใจลักษณะความเสี่ยง และเงื่อนไขเฉพาะตัวของตราสารให้ถี่ถ้วนตัดสินใจลงทุน
- ธพ. ผู้ออกตราสารสามารถกำหนดเงื่อนไขพิเศษที่จะไม่จ่ายเงินต้นและดอกเบี้ยของตราสาร โดยไม่ถือเป็นเหตุของการผิดนัดชำระหนี้
- การลงทุนในตราสารด้วยสิทธิเพื่อนับเป็นเงินกองทุนของธนาคารพาณิชย์ อาจก่อให้เกิดความเสี่ยงดังต่อไปนี้
  1. กรณีตราสารที่มีเงื่อนไขการบังคับลดมูลค่าตราสาร : ให้ระบุว่า ผู้ลงทุนมีความเสี่ยงที่จะสูญเสียเงินลงทุนทั้งหมดหรือบางส่วนจากการถูกบังคับลดมูลค่า/ปลดหนี้ หากเกิดเหตุการณ์ที่เข้าเงื่อนไขตามที่กำหนดในสัญญาให้ผู้ถือตราสารต้องร่วมรับผลขาดทุนของ ธพ. ผู้ออกตราสาร
  2. กรณีตราสารที่มีเงื่อนไขการบังคับแปลงสภาพตราสารเป็นหุ้นสามัญ : ให้ระบุว่า ผู้ลงทุนมีความเสี่ยงที่จะไม่ได้รับเงินต้นคืน แต่จะถูกบังคับแปลงสภาพตราสารเป็นหุ้นสามัญทั้งจำนวน หากเกิดเหตุการณ์ที่เข้าเงื่อนไขตามที่กำหนดในสัญญาให้ผู้ถือตราสารต้องร่วมรับผลขาดทุนของ ธพ. ผู้ออกตราสาร ซึ่งอาจส่งผลให้ผู้ลงทุนสูญเสียเงินลงทุนทั้งหมดหรือบางส่วน หากราคาหุ้นสามัญลดต่ำกว่าราคาแปลงสภาพขั้นต่ำ
  3. กรณีตราสารด้วยสิทธิเพื่อนับเป็นเงินกองทุนของธนาคารพาณิชย์ประเภทที่ 1 : ให้ระบุว่าผู้ถือตราสารอาจต้องร่วมรับผลขาดทุนของผู้ออกตราสาร เมื่อเกิดเหตุการณ์ที่เข้าเงื่อนไขตามที่กำหนดในสัญญา ได้แก่ ในระหว่างที่ ธพ. ผู้ออกตราสารยังมีความสามารถในการดำเนินกิจการอยู่ โดยมี trigger event เมื่อ CET 1 ratio ต่ำกว่าระดับร้อยละ.....(ระดับที่ ธพ. กำหนด)..... และเมื่อ ธพ. ผู้ออกตราสารมีผลการดำเนินงานที่ไม่สามารถดำเนินกิจการต่อไปได้ (at point of non-viability) โดยมี trigger event เมื่อทางการตัดสินใจให้ความช่วยเหลือทางการเงิน ธพ. ผู้ออกตราสารมีอำนาจเต็มในการยกเลิกการจ่ายดอกเบี้ยเมื่อใดก็ได้ โดยไม่สะสมดอกเบี้ย ตราสารนี้เป็นตราสารที่ไม่มีกำหนดระยะเวลาไถ่ถอนและผู้ถือตราสารไม่มีสิทธิเรียกให้ ธพ. ผู้ออกตราสารไถ่ถอนตราสารดังกล่าวก่อนมีการเลิกกิจการ
  4. กรณีตราสารด้วยสิทธิเพื่อนับเป็นเงินกองทุนของธนาคารพาณิชย์ประเภทที่ 2 : ให้ระบุว่าผู้ถือตราสารอาจต้องร่วมรับผลขาดทุนของผู้ออกตราสาร เมื่อเกิดเหตุการณ์ที่เข้าเงื่อนไขตามที่กำหนดในสัญญา คือ เมื่อ ธพ. ผู้ออกตราสารมีผลการดำเนินงานที่ไม่สามารถดำเนินกิจการต่อไปได้ โดยมี trigger event เมื่อทางการตัดสินใจให้ความช่วยเหลือทางการเงิน ธพ. ผู้ออกตราสารมีสิทธิเลื่อนการชำระดอกเบี้ย
- ความเสี่ยงเกี่ยวกับข้อจำกัดต่าง ๆ จากการรับซื้อคืนตราสาร เช่น ธพ. ผู้ออกตราสารจะซื้อคืนตราสารได้ต่อเมื่อได้รับความเห็นชอบจากทางการก่อน เป็นต้น

ทั้งนี้ ให้มีการแจ้งเตือนให้ศิษกรายละเอียดเพิ่มเติมในแบบ filing (ระบุส่วนและหัวข้อ)

#### ตัวอย่าง

- เหมาะกับผู้ลงทุนที่สามารถลงทุนได้ในระยะยาว และสามารถรับความเสี่ยงได้สูงกว่าการลงทุนในตราสารหนี้ทั่วไป
- ผู้ออกตราสารมีสิทธิไถ่ถอนตราสารเงินกองทุนทั้งจำนวนก่อนวันครบกำหนดได้โดยไม่ต้องได้รับความยินยอมจากผู้ถือตราสารเงินกองทุน หากได้รับความเห็นชอบจากธนาคารแห่งประเทศไทย ผู้ออกตราสารมีสิทธิขอไถ่ถอนตราสารเงินกองทุนทั้งจำนวนก่อนวันครบกำหนดได้ ณ วันครบรอบ 5 ปีนับแต่วันออกตราสาร หรือวันใด ๆ ภายหลังจากนั้น ดังนั้น ผู้ถือตราสารจึงมีความเสี่ยงหากต้องนำเงินไปลงทุนใหม่
- ผู้ออกตราสารมีสิทธิแก้ไข เปลี่ยนแปลง และ/หรือเพิ่มเติมข้อกำหนดและเงื่อนไขของตราสารได้โดยไม่ต้องได้รับความยินยอมจากผู้ถือตราสาร ถึงแม้ว่าจะส่งผลกระทบต่อสิทธิของผู้ถือตราสารก็ตาม เพื่อให้ตราสารเงินกองทุนมีคุณสมบัติครบถ้วนตามเกณฑ์ของ ธพท. หรือเพื่อให้เป็นไปตามคำแนะนำหรือคำสั่งของ ธพท. และ/หรือ สำนักงาน ก.ล.ด.
- เงินต้นที่ผู้ถือตราสารจะได้รับชำระคืนอาจถูกลดจำนวนลง (ทั้งจำนวนหรือบางส่วน) และดอกเบี้ยอาจถูกยกเลิก โดยใน worst case scenario ผู้ถือตราสารมีโอกาสไม่ได้รับชำระคืนเงินต้นและดอกเบี้ยค้างชำระเลย หากผู้ออกตราสารมีผลการดำเนินงานที่ไม่สามารถดำเนินกิจการต่อไปได้ และทางการตัดสินใจช่วยเหลือทางการเงิน

### 6. ค่าเดือนและข้อมูลแจ้งเดือนอื่น

กรณีที่ ธพ. ผู้ออกตราสาร และ/หรือบริษัทหลักทรัพย์ในเครือเดียวกับ ธพ. ผู้ออกตราสารทำหน้าที่จัดจำหน่ายตราสาร ให้มีค่าเดือนเกี่ยวกับความขัดแย้งทางผลประโยชน์ในการให้บริการซื้อขายตราสาร ว่าผู้ลงทุนควรพึงระมัดระวังในส่วนของความขัดแย้งทางผลประโยชน์ในการให้บริการซื้อขายตราสารเงินกองทุน และควรพิจารณาถึงลักษณะ ความเสี่ยง และผลตอบแทนของตราสารเงินกองทุน ประกอบการตัดสินใจลงทุน

การเปิดเผยข้อมูล	
<p>1. ประเภทศกุก</p> <p>ให้ระบุประเภทของศกุกที่เสนอขาย ได้แก่</p> <ul style="list-style-type: none"> <li>• ศกุกที่มีโครงสร้างแบบการจ้างบริหาร (B-wakalah)</li> <li>• ศกุกที่มีโครงสร้างแบบการเช่าทรัพย์สิน (B-Ijarah)</li> <li>• ศกุกที่มีโครงสร้างแบบการจ้างทำของ (B-Istisna)</li> <li>• ศกุกที่มีโครงสร้างแบบการร่วมลงทุน (A-Mudharabah)</li> </ul>	
<p>2. ลักษณะของศกุก</p> <p>ให้ระบุรายการต่อไปนี้</p> <ul style="list-style-type: none"> <li>• สินทรัพย์ในกองทรัสต์ : โดยให้ระบุประเภท ลักษณะ คุณภาพ และมูลค่าของสินทรัพย์ในกองทรัสต์</li> <li>• ศกุกทรัสต์ : ให้ระบุชื่อศกุกทรัสต์ ตามที่ระบุไว้ในแบบ filing</li> <li>• ที่ปรึกษาชาวโรฮะฮ์ : ให้ระบุชื่อที่ปรึกษาชาวโรฮะฮ์ ตามที่ระบุไว้ในแบบ filing</li> </ul>	
<p>3. ลักษณะพิเศษและความเสี่ยงสำคัญของศกุก</p> <ul style="list-style-type: none"> <li>• ให้ระบุรายละเอียดเพิ่มเติมกรณีดังต่อไปนี้ <ul style="list-style-type: none"> <li>- โครงสร้างของศกุก : ให้แสดงสรุปข้อมูลที่สำคัญเกี่ยวกับโครงสร้างการออกศกุก รวมถึงกระบวนการจ่ายเงินลงทุน และการชำระผลตอบแทน โดยแบ่งเป็น <ol style="list-style-type: none"> <li>1. ศกุกที่มีโครงสร้างแบบการจ้างบริหาร (B-wakalah) : <p>เงินที่ได้จากการขายใบทรัสต์จะนำไปเข้ากองทรัสต์ ซึ่งมี [ทรัสต์ผู้ออกศกุก] เป็นผู้จัดการทรัพย์สิน โดย [ทรัสต์ผู้ออกศกุก] จะนำเงินดังกล่าวไปมอบให้ [ผู้ระดมทุน] บริหารเพื่อให้ได้ผลตอบแทนจากการลงทุนในธุรกิจปกติของ [ผู้ระดมทุน] เป็นเวลา X ปี จนถึงวันที่ [วันที่ศกุกครบกำหนดอายุ]</p> <p>ผู้ถือศกุกจะได้รับผลประโยชน์ตอบแทนที่ .....% ต่อปี โดยชำระผลตอบแทนทุก ..... เดือน ซึ่งมาจากการบริหารเงินในธุรกิจปกติของ [ผู้ระดมทุน] โดย [ผู้ระดมทุน] จะส่งมอบผลตอบแทนจากการบริหารให้กองทรัสต์เป็นรายงวด และเมื่อสิ้นสุดระยะเวลาการจ้างบริหาร ซึ่งตรงกับวันที่ ddmmmyyyy...[ผู้ระดมทุน] จะคืนเงินที่ได้รับมอบหมายให้บริหารกลับคืนมาในกองทรัสต์แล้ว [ทรัสต์ผู้ออกศกุก] จะนำเงินนั้นมาจ่ายเงินให้กับผู้ถือศกุก ซึ่งผู้ถือศกุกจะได้รับเงินลงทุนคืนเต็มจำนวน</p> </li> <li>2. ศกุกที่มีโครงสร้างแบบการเช่าทรัพย์สิน (B-Ijarah) : <p>เงินที่ได้จากการขายใบทรัสต์จะนำไปเข้ากองทรัสต์ ซึ่งมี [ทรัสต์ผู้ออกศกุก] เป็นผู้จัดการทรัพย์สิน โดย [ทรัสต์ผู้ออกศกุก] จะนำเงินนี้ไปซื้อ [ทรัพย์สินในกองทรัสต์] จาก [ผู้ระดมทุน] มาเข้ากองทรัสต์ หลังจากนั้น [ผู้ระดมทุน] จะเช่า [ทรัพย์สินในกองทรัสต์] กลับจากกองทรัสต์เป็นระยะเวลา X ปี จนถึงวันที่ [วันที่ศกุกครบอายุ]</p> <p>ผู้ถือศกุกจะได้รับผลประโยชน์ตอบแทนที่ .....% ต่อปี โดยชำระผลตอบแทนทุก ..... เดือน ซึ่งมาจากเงินค่าเช่า [ทรัพย์สินในกองทรัสต์] ที่ [ผู้ระดมทุน] จ่ายให้กองทรัสต์เป็นรายงวด และเมื่อสิ้นสุดระยะเวลาการเช่า ซึ่งจะตรงกับวันที่ ddmmmyyyy [ทรัสต์ผู้ออกศกุก] จะดำเนินการให้กองทรัสต์ขาย [ทรัพย์สินในกองทรัสต์] ให้กับ [ผู้ระดมทุน] ในราคา X บาท จากนั้น [ทรัสต์ผู้ออกศกุก] จะนำเงินที่ได้มาจ่ายเงินให้กับผู้ถือศกุก ซึ่งจะทำให้ผู้ถือศกุกได้รับเงินลงทุนคืนเต็มจำนวน</p> </li> <li>3. ศกุกที่มีโครงสร้างแบบการจ้างทำของ (B-Istisna) : <p>เงินที่ได้จากการขายใบทรัสต์จะนำไปเข้ากองทรัสต์ ซึ่งมี [ทรัสต์ผู้ออกศกุก] เป็นผู้จัดการทรัพย์สิน โดย [ทรัสต์ผู้ออกศกุก] จะนำเงินนี้ไปจ่ายเป็นค่าจ้างให้ [ผู้ระดมทุน] เพื่อให้สร้าง [ทรัพย์สินในกองทรัสต์] โดยมีเงื่อนไขส่งมอบ [ทรัพย์สินในกองทรัสต์] ให้กองทรัสต์ในวันที่ [วันที่ศกุกครบอายุ] ขณะเดียวกัน [ผู้ระดมทุน] มีข้อตกลงจะซื้อ [ทรัพย์สินในกองทรัสต์] กลับในมูลค่าเท่ากับค่าจ้างเท่ากับ ..... บาท บวกกำไรส่วนเพิ่มเท่ากับ ..... บาท โดย [ผู้ระดมทุน] จะทยอยจ่ายกำไรส่วนเพิ่มให้กองทรัสต์ตามงวดที่ตกลงกัน</p> <p>ผู้ถือศกุกจะได้รับผลประโยชน์ตอบแทนที่ .....% ต่อปี โดยทยอยชำระผลตอบแทนทุก ..... เดือน ซึ่งมาจากกำไรส่วนเพิ่มที่ [ผู้ระดมทุน] จ่ายให้กองทรัสต์เป็นรายงวด และเมื่อครบอายุศกุก [ผู้ระดมทุน] จะจ่ายค่าซื้อ [ทรัพย์สินในกองทรัสต์] ในส่วนที่เหลือในราคา X บาท จากนั้น [ทรัสต์ผู้ออกศกุก] จะนำเงินที่ได้มาจ่ายเงินให้กับผู้ถือศกุก ซึ่งผู้ถือศกุกจะได้รับเงินคืนเต็มจำนวน</p> </li> <li>4. ศกุกที่มีโครงสร้างแบบการร่วมลงทุน (A-Mudharabah) : <p>[ผู้ระดมทุน] จะโอน [ทรัพย์สินในกองทรัสต์] มาไว้ในกองทรัสต์ และขายใบทรัสต์ให้กับผู้ลงทุน แล้ว [ผู้ระดมทุน] จะนำเงินที่ได้จากการขายใบทรัสต์ดังกล่าวไปใช้ในธุรกิจปกติของบริษัท โดย [ผู้ระดมทุน] จะร่วมหาประโยชน์จาก [ทรัพย์สินในกองทรัสต์] โดยการรับบริหาร [ทรัพย์สินในกองทรัสต์] ดังกล่าวให้กับกองทรัสต์ ซึ่งผลประโยชน์ที่ได้รับจะถูกนำมาแบ่งให้กองทรัสต์ตามสัดส่วนที่กำหนดไว้ในสัญญาก่อตั้งทรัสต์</p> <p>ผู้ถือศกุกจะได้รับผลประโยชน์ตอบแทนที่ .....% ต่อปี โดยทยอยชำระผลตอบแทนทุก ..... เดือน ซึ่งมาจากผลตอบแทนจาก [ทรัพย์สินในกองทรัสต์] กรณีที่งวดใดรายได้จาก [ทรัพย์สินในกองทรัสต์] มากกว่าผลประโยชน์ตอบแทนที่ต้องชำระให้ผู้ถือศกุก เงินส่วนเกินจะจ่ายเป็นค่า incentive fee ให้กับ [ผู้ระดมทุน] และกรณีที่งวดใดรายได้จาก [ทรัพย์สินในกองทรัสต์] น้อยกว่าผลประโยชน์ตอบแทนที่ต้องชำระให้ผู้ถือศกุก [ผู้ระดมทุน] จะนำเงินมาชำระเพิ่มเพื่อให้ผู้ถือศกุกได้รับผลประโยชน์ตอบแทนตามที่กำหนดไว้</p> <p>เมื่อสิ้นสุดระยะเวลาร่วมลงทุน ซึ่งจะตรงกับวันที่ ddmmmyyyy [ผู้ระดมทุน] จะจ่ายค่าซื้อส่วนลงทุนในส่วนของกองทรัสต์คืนในราคา X บาท จากนั้นกองทรัสต์จะนำเงินนั้นมาจ่ายเงินให้กับผู้ถือศกุก ซึ่งผู้ถือศกุกจะได้รับเงินคืนเต็มจำนวน</p> </li> </ol> </li> </ul> </li> </ul>	
<ul style="list-style-type: none"> <li>• ให้ระบุความเสี่ยงที่เกี่ยวข้องกับศกุก และการแจ้งเตือนให้ศึกษารายละเอียดเพิ่มเติมในแบบ filing (ระบุส่วนและหัวข้อ)</li> </ul> <p>ตัวอย่าง</p> <ul style="list-style-type: none"> <li>- ศกุกเป็นใบทรัสต์ที่ออกโดยทรัสต์ผู้ออกศกุก เพื่อระดมทุนตามหลักศาสนาอิสลาม ทรัพย์สินในกองทรัสต์มิได้เป็นหลักประกัน และไม่ได้มีสิทธิเหนือเจ้าหนี้อื่นของผู้ระดมทุน</li> <li>- กรณีผู้ออกศกุกและศกุกทรัสต์ มีความสัมพันธ์ที่อาจก่อให้เกิดความขัดแย้งทางผลประโยชน์ ให้ระบุลักษณะความสัมพันธ์และความเสี่ยงที่เกี่ยวข้องตามที่ระบุไว้ในแบบ filing (ถ้ามี) นอกจากนี้ หากศกุกทรัสต์มีสถานะเป็นเจ้าหนี้ของผู้ออกศกุก ให้เปิดเผยความสัมพันธ์ดังกล่าวไว้ด้วย (เฉพาะกรณีเสนอขายแบบ PO)</li> </ul>	

### การเปิดเผยข้อมูล

- กรณีที่เป็นศกุกที่มีทรัพย์สินโอนมาไว้ในกองทรัสต์ ให้มีข้อมูลที่เตือนให้ผู้ลงทุนเข้าใจว่า ทรัพย์สินดังกล่าวไม่ใช่หลักประกัน หากเกิดเหตุผิดนัดชำระหนี้ใด (event of default) ผู้ถือศกุกจะกลายเป็นเจ้าหนี้สามัญของผู้ระดมทุนในมูลค่าเท่ากับเงินลงทุนบวกผลตอบแทนคงค้าง (ถ้ามี)
- ผลประโยชน์ที่จะชำระให้ผู้ถือศกุกจะมาจากผู้ระดมทุนโดยตรงตามเงื่อนไขที่ระบุไว้ในสัญญาก่อตั้งกองทรัสต์ ดังนั้น การประเมินความสามารถในการจ่ายผลประโยชน์ จึงควรประเมินจากฐานะการเงินและความสามารถในการชำระหนี้ของผู้ระดมทุน
- กรณีที่ทรัสต์ผู้ออกศกุกไม่สามารถดำรงคุณสมบัติตามที่ประกาศกำหนดได้ ศกุกที่ยังไม่ครบกำหนดอายุจะสิ้นสภาพไปด้วย และกองทรัสต์จะมีสถานะเป็นเจ้าหนี้สามัญของผู้ระดมทุนในมูลค่าเท่ากับเงินลงทุนที่ยังไม่ได้ชำระบวกผลตอบแทนคงค้าง (ถ้ามี)

o **ตราสารด้อยสิทธิเพื่อนับเป็นเงินกองทุนของบริษัทประกันภัย (Insurance Capital Bond)**

**การเปิดเผยข้อมูล**

**1. ประเภทตราสาร**

ให้ระบุว่าตราสารที่เสนอขาย : ตราสารด้อยสิทธิเพื่อนับเป็นเงินกองทุนของบริษัทประกันภัยประเภทที่ 1 หรือ 2

**2. รายละเอียดสำคัญอื่น**

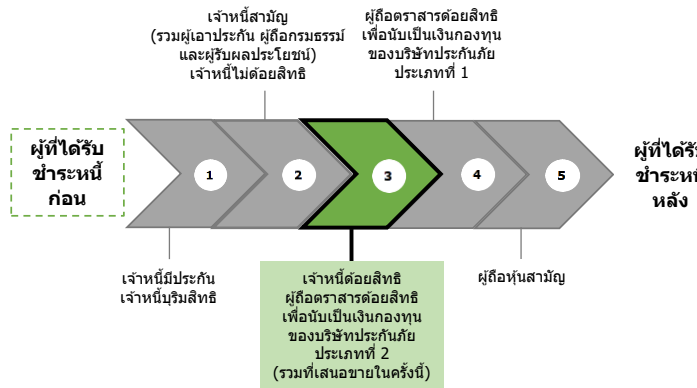
ให้ระบุรายละเอียดเพิ่มเติมกรณีดังต่อไปนี้

- กรณีตราสารด้อยสิทธิเพื่อนับเป็นเงินกองทุนของบริษัทประกันภัยที่มีเงื่อนไขการบังคับแปลงสภาพตราสารเป็นหุ้นสามัญ ให้ระบุข้อมูลดังต่อไปนี้
  1. ราคาแปลงสภาพ : ให้ระบุวิธีการกำหนดราคาแปลงสภาพ เช่น ให้ใช้ราคาที่สูงกว่าระหว่างราคาแปลงสภาพขั้นต่ำกับราคาตลาดของหุ้นสามัญของบริษัทประกันภัยในช่วงที่มีเหตุการณ์ที่เข้าเงื่อนไขการรองรับผลขาดทุนตามที่กำหนดในสัญญา
  2. ราคาแปลงสภาพขั้นต่ำ : กำหนดที่ระดับร้อยละ 50 ของราคาหุ้นสามัญของบริษัทประกันภัยในช่วงก่อนหรือระหว่างการเสนอขายตามแนวทางที่สมาคมประกันชีวิตไทย และ/หรือ สมาคมบริษัทประกันวินาศภัยไทยกำหนด รวมถึงระบุวิธีการคำนวณราคาดังกล่าวประกอบด้วย
  3. หุ้นรองรับ : ให้ระบุจำนวนหุ้นรองรับที่บริษัทประกันภัยได้รับจากที่ประชุมผู้ถือหุ้น พร้อมทั้งระบุว่า หุ้นรองรับดังกล่าวมีเพียงพอสำหรับผู้ถือตราสารด้อยสิทธิเพื่อนับเป็นเงินกองทุนหรือไม่ หากเกิดการบังคับแปลงสภาพตราสารเป็นหุ้นสามัญ
- ลักษณะการร่วมรับผลขาดทุน : ให้ระบุเงื่อนไขการร่วมรับผลขาดทุนของบริษัทประกันภัย ได้แก่ การบังคับแปลงสภาพตราสารเป็นหุ้นสามัญ หรือการบังคับลดมูลค่าตราสาร
- Trigger event : ให้ระบุเหตุการณ์ที่เข้าเงื่อนไขตามที่กำหนดในสัญญา เพื่อให้ผู้ถือตราสารร่วมรับผลขาดทุนของบริษัทประกันภัย

**4. ลำดับการได้รับชำระหนี้**

ระบุ (ตามรูปภาพ) สิทธิเรียกร้องของผู้ถือตราสารกรณีบริษัทประกันภัยผู้ออกถูกพิทักษ์ทรัพย์หรือถูกศาลพิพากษาให้ล้มละลาย หรือมีการชำระบัญชีเพื่อการเลิกบริษัท

ตัวอย่าง



**5. ลักษณะพิเศษและความเสี่ยงสำคัญของตราสาร**

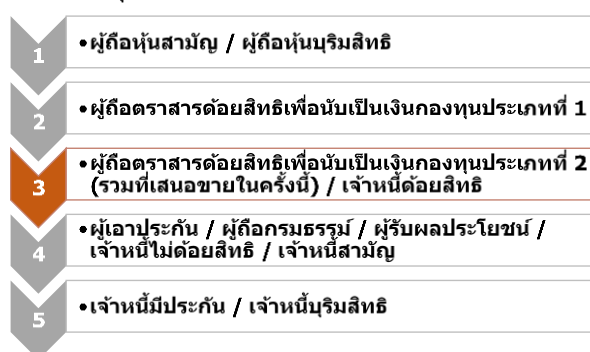
**ลักษณะพิเศษ**

ให้อธิบายการร่วมรับผลขาดทุนของผู้ถือตราสารในกรณีเกิดเหตุการณ์ที่เข้าเงื่อนไขตามที่กำหนดในสัญญา ให้อธิบายลำดับในการร่วมรับผลขาดทุนของบริษัทประกันภัยพร้อมกับแสดงตัวอย่างการคำนวณมูลค่าการร่วมรับผลขาดทุนของผู้ถือตราสาร และ worst case scenario analysis โดยให้แสดงเป็นแผนภาพประกอบไว้ด้วย

- กรณีการร่วมรับผลขาดทุนในระหว่างที่บริษัทประกันภัยผู้ออกตราสารยังมีความสามารถในการดำเนินกิจการอยู่ของผู้ถือตราสารด้อยสิทธิเพื่อนับเป็นเงินกองทุนของบริษัทประกันภัยประเภทที่ 1 นั้น อย่างน้อยจะต้องระบุว่า ผู้ถือตราสารอาจถูกบังคับลดมูลค่าตราสารหรือแปลงสภาพตราสารเป็นหุ้นสามัญก่อนที่ผู้ถือหุ้นสามัญจะได้รับผลกระทบ ดังนี้
  1. กรณีตราสารที่มีเงื่อนไขการบังคับลดมูลค่าตราสาร : ให้แสดงตัวอย่าง worst case scenario analysis ที่ทำให้ผู้ลงทุนเข้าใจ/รับทราบถึงผลขาดทุนสูงสุดและผลกระทบที่อาจได้รับอย่างชัดเจนด้วย
  2. กรณีตราสารที่มีเงื่อนไขการบังคับแปลงสภาพตราสารเป็นหุ้นสามัญ : ให้แสดง
    - ความเสี่ยงและผลกระทบจากการกำหนดราคาแปลงสภาพขั้นต่ำ พร้อมยกตัวอย่าง worst case scenario analysis ที่ทำให้ผู้ลงทุนเข้าใจ/รับทราบถึงผลขาดทุนสูงสุดและผลกระทบที่อาจได้รับอย่างชัดเจน
    - การเปลี่ยนแปลงหรือการปรับสิทธิใด ๆ ที่อาจมีผลกระทบต่อสิทธิของผู้ถือตราสาร (ถ้ามี)

ตัวอย่าง

**รับผลขาดทุนก่อน**



## การเปิดเผยข้อมูล

### 1. Insurance Capital Bond ที่มีเงื่อนไขการบังคับล้มมูลค่าตราสาร

บริษัทประกันภัย A ออกตราสารด้อยสิทธิเพื่อนับเป็นเงินกองทุนแบบตัดหนี้สูญทั้งจำนวนหรือบางส่วน ทั้งสิ้นจำนวน 10,000 ล้านบาท ต่อมาเกิดวิกฤติทางการเงิน ส่งผลให้บริษัทประกันภัย A ไม่สามารถดำเนินกิจการต่อไปได้ และทางการตัดสินใจเข้าให้ความช่วยเหลือทางการเงินแก่บริษัทประกันภัย A

บริษัทประกันภัย A จึงประกาศจะตัดหนี้สูญตราสารที่ออกไป 80%

นาย ก ซึ่งได้ซื้อตราสารดังกล่าวไว้จำนวน 10 ล้านบาท จึงถูกบังคับปลดหนี้ให้แก่บริษัทประกันภัยในสัดส่วน 80% คิดเป็นเงิน 8 ล้านบาท ทำให้นาย ก ต้องขาดทุนจากการลงทุนในตราสารดังกล่าวและเหลือมูลค่าเงินต้นที่ 2 ล้านบาท โดยที่นาย ก ไม่สามารถเรียกร้องสิทธิอะไรได้

### 2. Insurance Capital Bond ที่มีเงื่อนไขการบังคับแปลงสภาพตราสารเป็นหุ้นสามัญ

บริษัทประกันภัย B ออกตราสารด้อยสิทธิเพื่อนับเป็นเงินกองทุนแบบแปลงสภาพเป็นหุ้นสามัญ จำนวน 10,000 ล้านบาท ราคาหุ้นสามัญของบริษัทประกันภัย B ณ ช่วงเวลาที่ออกตราสารเท่ากับ 10 บาท และบริษัทประกันภัย B ได้กำหนดราคาแปลงสภาพ ขั้นต่ำไว้ที่ 5 บาท โดยหากราคาหุ้นสามัญ ณ วันที่แปลงสภาพมีราคาต่ำกว่านั้น จะใช้ราคาแปลงสภาพที่ 5 บาท ต่อมาเกิดวิกฤติทางการเงิน ส่งผลให้บริษัทประกันภัย B ไม่สามารถดำเนินกิจการต่อไปได้ และทางการตัดสินใจเข้าให้ความช่วยเหลือทางการเงินแก่บริษัทประกันภัย B

บริษัทประกันภัย B จึงประกาศจะบังคับให้ผู้ถือตราสารแปลงสภาพเป็นหุ้นสามัญ โดยราคาหุ้นสามัญของบริษัทประกันภัย B ณ วันที่เกิดเหตุการณ์นั้น มีราคา 3 บาท ซึ่งต่ำกว่าราคาแปลงสภาพที่กำหนดไว้

นาย ก ซึ่งได้ซื้อตราสารดังกล่าวไว้จำนวน 10 ล้านบาท จึงถูกบังคับแปลงสภาพตราสารทั้งหมดเป็นหุ้นสามัญที่ราคา 5 บาท ในขณะที่ราคาตลาดของหุ้นสามัญของบริษัทประกันภัย B เท่ากับ 3 บาท ทำให้นาย ก มีต้นทุนที่สูงกว่าราคาซื้อขายในตลาด นาย ก ได้หุ้นสามัญมารวมทั้งสิ้น 2 ล้านหุ้น

วันถัดมา นาย ก ตัดสินใจจะขายหุ้นสามัญทั้งหมดที่ตนถูกบังคับให้แปลงสภาพมา แต่ราคาหุ้นสามัญของบริษัทประกันภัย B ยังคงตกลงเรื่อย ๆ จนเป็น 2 บาท นาย ก ขายหุ้นสามัญทั้งหมดไป ได้รับเงินมาทั้งสิ้นเพียง 4 ล้านบาท จากเงินที่ตนลงทุนในตราสารดังกล่าวครั้งแรก 10 ล้านบาท เท่ากับขาดทุนไปทั้งสิ้น 6 ล้านบาท โดยที่นาย ก ไม่สามารถเรียกร้องสิทธิอะไรได้

### ความเสี่ยงสำคัญของตราสาร

ให้แสดงค่าเดือนสำคัญเกี่ยวกับการลงทุนในตราสารที่เสนอขายดังต่อไปนี้

- ตราสารด้อยสิทธิเพื่อนับเป็นเงินกองทุนมีความซับซ้อนและความเสี่ยงมากกว่าตราสารหนี้ทั่วไป และตราสารดังกล่าวอาจมีตลาดรองจำกัด ทำให้ผู้ลงทุนอาจซื้อขายได้ไม่สะดวก หรืออาจขาดทุนเงินต้นเมื่อมีการขาย โดยเฉพาะในกรณีที่ผู้ออกตราสารมีผลการดำเนินงานที่ไม่สามารถดำเนินกิจการต่อไปได้ ราคาของตราสารในตลาดรองอาจลดลงอย่างมาก ผู้ลงทุนจึงควรศึกษาทำความเข้าใจลักษณะความเสี่ยง และเงื่อนไขเฉพาะตัวของตราสารให้ถี่ถ้วนตัดสินใจลงทุน
- บริษัทประกันภัยผู้ออกตราสารสามารถกำหนดเงื่อนไขพิเศษที่จะไม่จ่ายเงินต้นและดอกเบี้ยของตราสาร โดยไม่ถือเป็นเหตุของการผิดนัดชำระหนี้
- การลงทุนในตราสารด้อยสิทธิเพื่อนับเป็นเงินกองทุนของบริษัทประกันภัย อาจก่อให้เกิดความเสี่ยงดังต่อไปนี้
  1. **กรณีตราสารที่มีเงื่อนไขการบังคับล้มมูลค่าตราสาร** : ให้ระบุว่า ผู้ลงทุนมีความเสี่ยงที่จะสูญเงินลงทุนทั้งหมดหรือบางส่วนจากการถูกบังคับล้มมูลค่า/ปลดหนี้ หากเกิดเหตุการณ์ที่เข้าเงื่อนไขตามที่กำหนดในสัญญาให้ผู้ถือตราสารต้องร่วมรับผลขาดทุนของบริษัทประกันภัยผู้ออกตราสาร
  2. **กรณีตราสารที่มีเงื่อนไขการบังคับแปลงสภาพตราสารเป็นหุ้นสามัญ** : ให้ระบุว่า ผู้ลงทุนมีความเสี่ยงที่จะไม่ได้รับเงินต้นคืน แต่จะถูกบังคับแปลงสภาพตราสารเป็นหุ้นสามัญทั้งจำนวน หากเกิดเหตุการณ์ที่เข้าเงื่อนไขตามที่กำหนดในสัญญาให้ผู้ถือตราสารต้องร่วมรับผลขาดทุนของบริษัทประกันภัยผู้ออกตราสาร ซึ่งอาจส่งผลให้ผู้ลงทุนสูญเสียนเงินลงทุนทั้งหมดหรือบางส่วน หากราคาหุ้นสามัญลดต่ำกว่าราคาแปลงสภาพขั้นต่ำ
  3. **กรณีตราสารด้อยสิทธิเพื่อนับเป็นเงินกองทุนของบริษัทประกันภัยประเภทที่ 1** : ให้ระบุว่า ผู้ถือตราสารอาจต้องร่วมรับผลขาดทุนของผู้ออกตราสาร เมื่อเกิดเหตุการณ์ที่เข้าเงื่อนไขตามที่กำหนดในสัญญา ได้แก่ ในระหว่างที่บริษัทประกันภัยผู้ออกตราสารยังมีความสามารถในการดำเนินกิจการอยู่ โดยมี trigger event เมื่อ CET1 ratio ต่ำกว่าระดับร้อยละ.....(ระดับที่บริษัทประกันภัยกำหนด)..... และมีบริษัทประกันภัยผู้ออกตราสารมีผลการดำเนินงานที่ไม่สามารถดำเนินกิจการต่อไปได้ (at point of non-viability) โดยมี trigger event เมื่อทางการตัดสินใจให้ความช่วยเหลือทางการเงินแก่บริษัทประกันภัยผู้ออกตราสารมีอำนาจเต็มในการยกเลิกการจ่ายดอกเบี้ยเมื่อใดก็ได้ โดยไม่สะสมดอกเบี้ย ตราสารนี้เป็นตราสารที่ไม่มีกำหนดระยะเวลาไถ่ถอนและผู้ถือตราสารไม่มีสิทธิเรียกให้บริษัทประกันภัยผู้ออกตราสารไถ่ถอนตราสารดังกล่าวก่อนมีการเลิกกิจการ
  4. **กรณีตราสารด้อยสิทธิเพื่อนับเป็นเงินกองทุนของบริษัทประกันภัยประเภทที่ 2** : ให้ระบุว่า ผู้ถือตราสารอาจต้องร่วมรับผลขาดทุนของผู้ออกตราสาร เมื่อเกิดเหตุการณ์ที่เข้าเงื่อนไขตามที่กำหนดในสัญญา คือ เมื่อบริษัทประกันภัยผู้ออกตราสารมีผลการดำเนินงานที่ไม่สามารถดำเนินกิจการต่อไปได้ โดยมี trigger event เมื่อทางการตัดสินใจให้ความช่วยเหลือทางการเงินแก่บริษัทประกันภัยผู้ออกตราสารมีสิทธิเลื่อนการชำระดอกเบี้ย
- ความเสี่ยงเกี่ยวกับข้อจำกัดต่าง ๆ จากการรับซื้อคืนตราสาร เช่น บริษัทประกันภัยผู้ออกตราสารจะซื้อคืนตราสารได้ต่อเมื่อได้รับความเห็นชอบจากทางการก่อน เป็นต้น

ทั้งนี้ ให้มีการแจ้งเดือนให้ศึกษารายละเอียดเพิ่มเติมในแบบ filing (ระบุส่วนและหัวข้อ)

### ตัวอย่าง

- เหมาะกับผู้ลงทุนที่สามารถลงทุนได้ในระยะยาว และสามารถรับความเสี่ยงได้สูงกว่าการลงทุนในตราสารหนี้ทั่วไป
- ผู้ออกตราสารมีสิทธิไถ่ถอนตราสารเงินกองทุนทั้งจำนวนก่อนวันครบกำหนดได้โดยไม่ต้องได้รับความยินยอมจากผู้ถือตราสารเงินกองทุน หากได้รับความเห็นชอบจากสำนักงานคณะกรรมการกำกับและส่งเสริมการประกอบธุรกิจประกันภัย (สำนักงาน คปภ.) ผู้ออกตราสารมีสิทธิขอไถ่ถอนตราสารเงินกองทุนทั้งจำนวนก่อนวันครบกำหนดได้ ณ วันครบรอบ 5 ปีนับแต่วันออกตราสาร หรือวันใด ๆ ภายหลังจากนั้น ดังนั้น ผู้ถือตราสารจึงมีความเสี่ยงหากต้องนำเงินไปลงทุนใหม่
- ผู้ออกตราสารมีสิทธิแก้ไข เปลี่ยนแปลง และ/หรือเพิ่มเติมข้อกำหนดและเงื่อนไขของตราสารได้โดยไม่ต้องได้รับความยินยอมจากผู้ถือตราสาร ถึงแม้ว่าจะส่งผลกระทบต่อสิทธิของผู้ถือตราสารก็ตาม เพื่อให้ตราสารเงินกองทุนมีคุณสมบัติครบถ้วนตามเกณฑ์ของสำนักงาน คปภ. หรือเพื่อให้เป็นไปตามคำแนะนำหรือคำสั่งของสำนักงาน คปภ. และ/หรือ สำนักงาน ก.ล.ด.
- เงินต้นที่ผู้ถือตราสารจะได้รับชำระคืนอาจถูกลดจำนวนลง (ทั้งจำนวนหรือบางส่วน) และดอกเบี้ยอาจถูกยกเลิก โดยใน worst case scenario ผู้ถือตราสารมีโอกาสไม่ได้รับชำระคืนเงินต้นและดอกเบี้ยค้างชำระเลย หากผู้ออกตราสารมีผลการดำเนินงานที่ไม่สามารถดำเนินกิจการต่อไปได้ และทางการตัดสินใจเข้าช่วยเหลือทางการเงิน

## การเปิดเผยข้อมูล

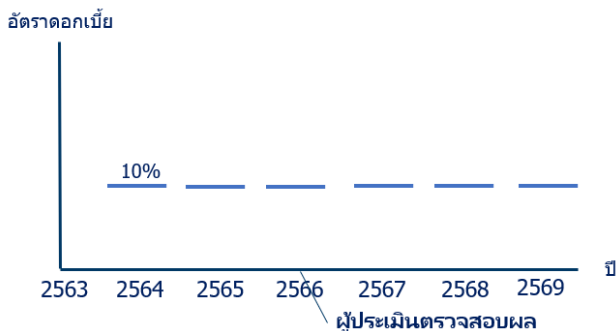
### 6. ค่าเดือนและข้อมูลแจ้งเดือนอื่น

กรณีที่บริษัทหลักทรัพย์ในเครือเดียวกับบริษัทประกันภัยผู้ออกตราสารทำหน้าที่จัดจำหน่ายตราสาร ให้มีค่าเดือนเกี่ยวกับความขัดแย้งทางผลประโยชน์ในการให้บริการซื้อขายตราสาร ว่าผู้ลงทุนควรพึงระมัดระวังในส่วนของความขัดแย้งทางผลประโยชน์ในการให้บริการซื้อขาย Insurance Capital Bond และควรพิจารณาลักษณะ ความเสี่ยง และผลตอบแทนของ Insurance Capital Bond ประกอบการตัดสินใจลงทุน



○ **ตราสารนี้ส่งเสริมความยั่งยืน (Sustainability-linked Bond)**

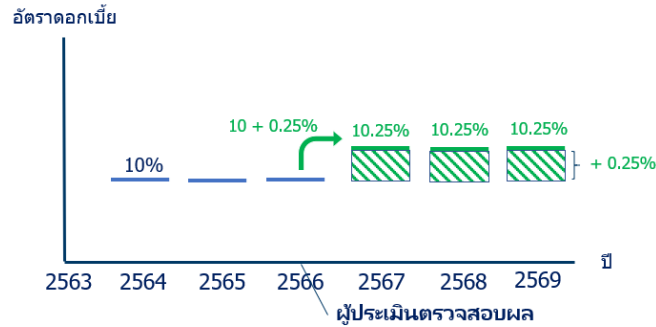
<b>การเปิดเผยข้อมูล</b>
<p><b>1. ประเภทตราสาร</b> ให้ระบุประเภทตราสารหนี้ที่เสนอขาย : พันธุ์หรือพันธบัตรส่งเสริมความยั่งยืน (แล้วแต่กรณี)</p>
<p><b>2. ลักษณะตราสาร</b> ให้ระบุรายละเอียดเพิ่มเติมกรณีดังต่อไปนี้</p> <ul style="list-style-type: none"> <li>- การเปลี่ยนแปลงอัตราดอกเบี้ยตราสาร : ให้ระบุรายละเอียด เงื่อนไข และความถี่ของการเปลี่ยนแปลงอัตราดอกเบี้ยตราสาร (กรณีที่มีการเปลี่ยนแปลงมากกว่า 1 ครั้ง) <i>ตัวอย่าง</i> อัตราดอกเบี้ยพันธบัตรจะปรับเพิ่มขึ้นร้อยละ 0.25 ณ วันชำระดอกเบี้ยงวดแรกภายหลังจากวันที่พันธบัตรอายุครบ 3 ปี และจะคงที่อัตราดังกล่าวจนถึง วันชำระดอกเบี้ยงวดสุดท้าย หากผู้ออกไม่สามารถลดปริมาณการปล่อยก๊าซเรือนกระจกได้ตามที่กำหนด และผู้ประเมินภายนอกที่เป็นอิสระ ("external review provider") ออกรายงานรับรองผล</li> <li>- ตัวชี้วัดและเป้าหมายด้านความยั่งยืน : ให้ระบุนิยาม ขอบเขต วิธีการคำนวณผลความสำเร็จ และกรอบเวลาสำหรับการบรรลุตัวชี้วัดและเป้าหมายด้านความยั่งยืน ทั้งนี้ ให้ระบุรายละเอียดเพิ่มเติมกรณีที่มีการใช้ค่าอ้างอิงมาตรฐาน (benchmark) หรือแหล่งอ้างอิงภายนอก (external reference) เพื่อใช้ในการเปรียบเทียบและวัดผลความสำเร็จ หรือค่าฐาน (baseline) และช่วงเวลาที่ใช้อ้างอิง เพื่อให้ทราบถึงผลความคืบหน้าของการดำเนินงานเทียบกับเป้าหมายด้านความยั่งยืน (แล้วแต่กรณี) <i>ตัวอย่าง</i> ตัวชี้วัดและเป้าหมายด้านความยั่งยืน : ลดปริมาณการปล่อยก๊าซเรือนกระจกร้อยละ 10 เมื่อเทียบกับปริมาณการปล่อยก๊าซสำหรับปี 2563 ซึ่งวัดค่า ณ วันที่ 31 ธ.ค. 2563 (ค่าฐาน) ภายในวันที่พันธบัตรอายุครบ 3 ปี (วันที่ 31 ธ.ค. 2566)</li> </ul>
<p><b>3. รายละเอียดสำคัญอื่น</b> ให้ระบุรายละเอียดเพิ่มเติมกรณีดังต่อไปนี้</p> <ul style="list-style-type: none"> <li>- อัตราดอกเบี้ยสูงสุดหรือต่ำสุด : ให้ระบุอัตราดอกเบี้ยสูงสุดหรือต่ำสุดที่อาจเกิดขึ้นจากการลงทุนในตราสารและเงื่อนไขที่กำหนด</li> <li>- การรายงานภายหลังการเสนอขาย : ให้ระบุหน้าที่ ความถี่ และช่องทางการเปิดเผยรายงานผลความคืบหน้าหรือผลความสำเร็จตามตัวชี้วัดและเป้าหมายด้านความยั่งยืนรอบประจำปี และ ณ รอบปีประเมินผล ตามที่ประกาศกำหนด</li> </ul>
<p><b>4. ลักษณะพิเศษและความเสี่ยงสำคัญของตราสาร</b> <u>ลักษณะพิเศษ</u> ให้ระบุลักษณะอัตราดอกเบี้ยที่จ่ายให้ผู้ถือตราสารตามงวดการจ่ายเป็นเปอร์เซ็นต์ (%) และจำนวนเงิน หลักเกณฑ์การคำนวณดอกเบี้ยเงื่อนไขอื่นที่เกี่ยวข้องกับการจ่ายดอกเบี้ย (ถ้ามี) รวมถึงให้แสดงอัตราดอกเบี้ยที่ผู้ถือตราสารจะได้รับภายใต้สถานการณ์ต่าง ๆ <u>พร้อมรูปภาพประกอบ</u></p> <p><i>ตัวอย่าง</i> ตัวชี้วัดและเป้าหมายด้านความยั่งยืน : ลดปริมาณการปล่อยก๊าซเรือนกระจกร้อยละ 10 เมื่อเทียบกับปริมาณการปล่อยก๊าซสำหรับปี 2563 ซึ่งวัดค่า ณ วันที่ 31 ธ.ค. 2563 (ค่าฐาน) ภายในวันที่พันธบัตรอายุครบ 3 ปี (วันที่ 31 ธ.ค. 2566) เงื่อนไขการเปลี่ยนแปลงอัตราดอกเบี้ย (กรณีผู้ออกปรับเพิ่มอัตราดอกเบี้ยหากทำตามตัวชี้วัดและเป้าหมายด้านความยั่งยืนไม่สำเร็จ (step-up coupon)) :</p> <ol style="list-style-type: none"> <li>กรณีที่ผู้ออกสามารถบรรลุตัวชี้วัดและเป้าหมายด้านความยั่งยืน ณ วันที่พันธบัตรอายุครบ 3 ปี หากผู้ออกลดปริมาณการปล่อยก๊าซเรือนกระจกได้มากกว่าหรือเท่ากับร้อยละ 10 เมื่อเทียบกับค่าฐาน และ external review provider ออกรายงานรับรองผล ผู้ถือตราสารจะได้รับดอกเบี้ย 10% ต่อปี (ไม่เปลี่ยนแปลงจากอัตราเดิม)</li> <li>กรณีที่ผู้ออกไม่สามารถบรรลุตัวชี้วัดและเป้าหมายด้านความยั่งยืน ณ วันที่พันธบัตรอายุครบ 3 ปี หากผู้ออกลดปริมาณการปล่อยก๊าซเรือนกระจกได้ต่ำกว่าร้อยละ 10 เมื่อเทียบกับค่าฐาน และ external review provider ออกรายงานรับรองผล ผู้ถือตราสารจะได้รับดอกเบี้ยเพิ่มขึ้นจากอัตราเดิม 0.25% โดยอัตราดอกเบี้ยใหม่ที่ผู้ถือตราสารจะได้รับคือ 10.25% ต่อปี และจะคงที่อัตราดังกล่าวจนถึงวันชำระดอกเบี้ยงวดสุดท้าย</li> </ol> <p>ตัวอย่างอัตราดอกเบี้ยที่ผู้ถือตราสารจะได้รับภายใต้สถานการณ์ต่าง ๆ ผู้ลงทุนมีเงินลงทุน 1,000 บาท ในพันธบัตรส่งเสริมความยั่งยืนอายุ 6 ปี ซึ่งจ่ายดอกเบี้ย 10% ต่อปี ณ วันชำระดอกเบี้ยงวดแรกภายหลังจากวันที่พันธบัตรอายุครบ 3 ปี และจนถึงวันชำระดอกเบี้ยงวดสุดท้าย ผู้ถือตราสารจะได้รับชำระดอกเบี้ยเป็นเงินสดแบ่งได้เป็น 2 กรณี ได้แก่</p> <ol style="list-style-type: none"> <li>1) หากผู้ออกลดปริมาณการปล่อยก๊าซเรือนกระจกได้ร้อยละ 13 เมื่อเทียบกับค่าฐาน และ external review provider ออกรายงานรับรองผล ผู้ถือตราสารจะได้รับดอกเบี้ย 10% ต่อปี หรือจำนวน 100 บาท (ไม่เปลี่ยนแปลงจากอัตราเดิม)</li> </ol>





## การเปิดเผยข้อมูล

- 2) หากผู้ออกลดปริมาณการปล่อยก๊าซเรือนกระจกได้ร้อยละ 7.5 เมื่อเทียบกับค่าฐาน และ external review provider ออกรายงานรับรองผล ผู้ถือตราสารจะได้รับดอกเบี้ยเพิ่มขึ้นจากอัตราเดิม 0.25% โดยอัตราดอกเบี้ยใหม่ที่ผู้ถือตราสารจะได้รับคือ 10.25% ต่อปี หรือจำนวน 125 บาท



### ความเสี่ยงสำคัญของตราสาร

ให้แสดงค่าเดือนสำคัญเกี่ยวกับการลงทุนในตราสารที่เสนอขายดังต่อไปนี้

- ความเสี่ยงและผลกระทบต่อผู้ถือตราสารจากเป้าหมายและตัวชี้วัดด้านความยั่งยืนที่กำหนด หรือภายใต้สถานการณ์ต่าง ๆ จากเงื่อนไขการเปลี่ยนแปลงอัตราดอกเบี้ยตราสารตามที่ผู้ออกกำหนด

ทั้งนี้ ให้มีการแจ้งเดือนให้ศึกษารายละเอียดเพิ่มเติมในแบบ filing (ระบุส่วนและหัวข้อ)

#### ตัวอย่าง

- หุ่นกู้หรือพันธบัตรส่งเสริมความยั่งยืน (แล้วแต่กรณี) เป็นตราสารที่มีเงื่อนไขเพิ่มเติมแตกต่างจากตราสารหนี้ทั่วไป เนื่องจากอัตราดอกเบี้ยตราสารอาจมีการเปลี่ยนแปลงได้ ขึ้นกับความสำเร็จในการดำเนินงานตามตัวชี้วัดและเป้าหมายด้านความยั่งยืนของผู้ออก ผู้ลงทุนต้องศึกษาและทำความเข้าใจรายละเอียดเงื่อนไขดังกล่าวอย่างถี่ถ้วนก่อนตัดสินใจลงทุน
- หุ่นกู้หรือพันธบัตรส่งเสริมความยั่งยืน (แล้วแต่กรณี) มีเงื่อนไข
  - 1) **เพิ่มอัตราดอกเบี้ย** หากผู้ออกทำตามเป้าหมายไม่สำเร็จ: ผู้ลงทุนจะได้รับอัตราดอกเบี้ยสูงขึ้นต่อเมื่อผู้ออกทำตามเป้าหมายไม่สำเร็จเท่านั้น หรือ
  - 2) **ลดอัตราดอกเบี้ย** หากผู้ออกทำตามเป้าหมายสำเร็จ: ผู้ลงทุนจะได้รับผลตอบแทนลดลง หากผู้ออกทำตามเป้าหมายสำเร็จตามเงื่อนไขที่กำหนด

ดังนั้น ผู้ลงทุนต้องศึกษาและติดตามรายงานความคืบหน้า และรายงานการประเมินผลสำเร็จอย่างต่อเนื่อง

- ความสำเร็จของเป้าหมายที่กำหนดหรือการเปลี่ยนแปลงอัตราดอกเบี้ยอาจมีผลต่อมูลค่าขายตราสารในตลาดรองซึ่งอาจลดลงหรือเพิ่มขึ้นได้