

Factsheet

LOGO บริษัท

ชื่อบริษัท.....

ลักษณะการประกอบธุรกิจ.....

สถานะการเป็นบริษัทจดทะเบียนในตลาดหลักทรัพย์แห่งประเทศไทย (listed) : เป็น ไม่เป็น
 เสนอขาย..... (ประเภทตราสาร) ชื่อ.....
 วันที่ (ระยะเวลาการเสนอขาย)

ลักษณะตราสาร

อายุ
 อัตราดอกเบี้ย
 วงการชำระดอกเบี้ย
 การไถ่ถอนก่อนกำหนด (ถ้ามี)
 มูลค่าการเสนอขายรวม
 หลักประกัน/ผู้ค้ำประกัน (ถ้ามี)
 ผู้แทนผู้ถือหุ้นกู้ (ถ้ามี)
 วัตถุประสงค์การใช้เงิน

อันดับความน่าเชื่อถือ

อันดับ แนวโน้ม
 เมื่อวันที่ โดย

รายละเอียดสำคัญอื่น

วันที่ออกตราสาร
 วันที่ครบกำหนดอายุ
 ประเภทการเสนอขาย
 ผู้จัดจำหน่าย/ผู้ค้ำ
 นายทะเบียนหุ้นกู้

อัตราส่วนทางการเงินที่สำคัญของผู้ออก

อัตราส่วนทางการเงิน (เท่า)	ค่าเฉลี่ยอุตสาหกรรม (ล่าสุด)	งวด.. เดือน ปี...	ปี ...	ปี ...
ความสามารถในการชำระดอกเบี้ย (Interest coverage ratio) ¹				
อัตราส่วนสภาพคล่อง (Current ratio) ¹				
หนี้สินรวมต่อส่วนของผู้ถือหุ้นรวม (Debt to equity : D/E ratio) ²				

¹ยิ่งสูงยิ่งแสดงถึงความสามารถในการชำระคืนสูง²ยิ่งสูงยิ่งแสดงถึงหนี้สินที่สูง

ข้อกำหนดในการดำรงอัตราส่วนทางการเงิน

บริษัทจะดำรงไว้ซึ่ง D/E ratio ในอัตราส่วนไม่เกิน ... : ...
 ณ.....

ระดับความเสี่ยง

(พิจารณาจากอายุตราสารและอันดับความน่าเชื่อถือ และอายุตราสาร หรือ การคุ้มครองเงินต้น (กรณีหุ้นกู้ที่มีอนุพันธ์แฝง) ตัวอย่าง



เพิ่มหมายเหตุและคำอธิบายสีแดงทำรูป กรณีเสนอขายตราสารที่มีความซับซ้อน ได้แก่ ความด้อยสิทธิ ความคลายทุน การไถ่ถอนก่อนกำหนด และการชำระเงินต้นหรือดอกเบี้ยโดย

ผลตอบแทนของตราสารรุ่นอื่นในตลาด (YTM)

ตราสารที่มีอายุและอันดับความน่าเชื่อถือเท่ากัน (หรือใกล้เคียงกัน) ให้ผลตอบแทน.....% ต่อปี (ณ วันที่.....)
 *ตราสารที่มีอายุไม่เต็มปี จะใช้อัตราผลตอบแทนอ้างอิงที่มาจาก การคำนวณ

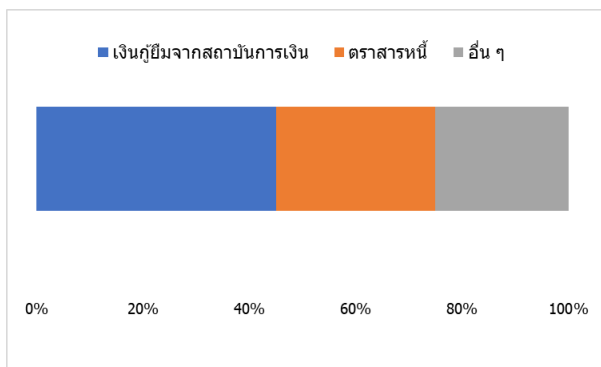
ความเสี่ยงของผู้ออก

หนังสือชี้ชวน
 (filing)
 SCAN HERE

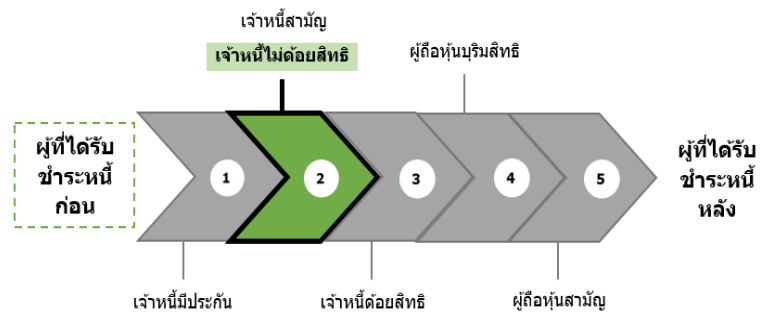
QR code

สรุปฐานะการเงินและผลการดำเนินงานตามงบการเงินรวมย้อนหลัง 2 ปีและตั้งแต่ไตรมาส 1 ถึงไตรมาสล่าสุดหรือเท่าที่มีผลการดำเนินงานจริง

สัดส่วนหนี้ที่มีภาระดอกเบี้ยของผู้ออก



ลำดับการได้รับชำระหนี้



ลักษณะพิเศษและความเสี่ยงสำคัญของตราสาร

พื้นที่ว่างสำหรับรายละเอียดลักษณะพิเศษและความเสี่ยงสำคัญของตราสาร

คำเตือนและข้อมูลแจ้งเตือนอื่น

คำอธิบายรายละเอียดของข้อมูลที่ต้องเปิดเผยในสรุปข้อมูลสำคัญของตราสาร¹

ตัวอักษร (font) : Tahoma

ขนาด : หัวข้อขนาด 12 และรายละเอียดข้อมูลขนาด 11

ความยาว : กรณีตราสาร plain/common² ไม่ควรเกิน 2 หน้ากระดาษ A4 และกรณีตราสาร complex/risky³ ไม่ควรเกิน 4 หน้ากระดาษ A4

การเปิดเผยข้อมูล
<p>1. ลักษณะการประกอบธุรกิจและสถานะการเป็นบริษัทจดทะเบียนในตลาดหลักทรัพย์แห่งประเทศไทย (listed) ให้ระบุลักษณะการประกอบธุรกิจของผู้ออกตราสาร เช่น ประเภทอุตสาหกรรม และสินค้า/บริการหลัก เป็นต้น และสถานะการเป็นบริษัท listed</p>
<p>2. ประเภทตราสารและระยะเวลาการเสนอขาย</p> <ul style="list-style-type: none">• ให้ระบุประเภทตราสารหนี้ที่เสนอขาย <u>โดยระบุลักษณะดังต่อไปนี้</u> ประเภทตราสาร<ul style="list-style-type: none">- พันธบัตร- หุ้นกู้- ตัวแลกเปลี่ยน (Bill of exchange) / ตัวสัญญาใช้เงิน (Promissory note)- พันธบัตรต่างประเทศหรือหุ้นกู้ต่างประเทศที่เสนอขายในประเทศไทย (Baht bond)- หุ้นกู้สกุลเงินตราต่างประเทศ (FX bond)- หุ้นกู้แปลงสภาพ (Convertible bond) <p>อายุตราสาร</p> <ul style="list-style-type: none">- ระยะสั้น (ไม่เกิน 270 วัน)- ระยะยาว <p>ลำดับการชำระหนี้</p> <ul style="list-style-type: none">- ไม่ด้อยสิทธิ- ด้อยสิทธิ- ด้อยสิทธิคล้ายทุน <p>หลักประกัน/การค้ำประกัน</p> <ul style="list-style-type: none">- มีประกัน- ไม่มีประกัน <p>การไถ่ถอนก่อนกำหนด</p> <ul style="list-style-type: none">- ผู้ออกตราสารสามารถขอไถ่ถอนก่อนครบกำหนด (callable)- ผู้ถือตราสารสามารถขอไถ่ถอนก่อนครบกำหนด (puttable) <ul style="list-style-type: none">• ให้ระบุชื่อตราสารที่เสนอขาย• ให้ระบุระยะเวลาการเสนอขายตามที่ระบุไว้ในแบบแสดงรายการข้อมูลการเสนอขายตราสารหนี้ (แบบ filing)
<p>3. ลักษณะตราสาร</p> <p>ให้ระบุรายการต่อไปนี้</p> <ul style="list-style-type: none">- สกุลเงิน : หากไม่ใช่สกุลเงินบาท ให้ระบุสกุลเงินของตราสารที่เสนอขาย เช่น สกุลเงินดอลลาร์สหรัฐ (USD) เป็นต้น- อายุตราสาร : ให้ระบุอายุของตราสาร- อัตราดอกเบี้ย/ผลตอบแทน : ให้ระบุว่าอัตราดอกเบี้ยที่จะจ่ายให้ผู้ถือตราสารตามงวดการจ่ายเป็นลักษณะใดต่อไปนี้<ol style="list-style-type: none">1. คงที่ (fixed)2. ลอยตัว (floating)3. ผสม (mixed)4. ไม่คิดอัตราดอกเบี้ย (zero coupon)โดยให้ระบุเป็นเปอร์เซ็นต์ (%) ต่อปี- งวดการชำระดอกเบี้ย/ผลตอบแทน : ให้ระบุงวดการจ่ายดอกเบี้ยตามที่ระบุไว้ในแบบ filing เช่น จ่ายดอกเบี้ยทุก ๆ 3 เดือน เป็นต้น- การไถ่ถอนก่อนกำหนด (ถ้ามี) : หาก "มี" ให้เปิดเผยรายละเอียดเกี่ยวกับสิทธิในการไถ่ถอนตราสารก่อนกำหนด รวมถึงเงื่อนไขการไถ่ถอนดังกล่าว เช่น เป็นสิทธิของผู้ออกตราสาร / ผู้ถือตราสาร โดยจะใช้สิทธิได้ภายหลังจากการเสนอขายตราสารอย่างน้อย X ปี หรือเมื่ออัตราดอกเบี้ยในตลาดลดลง / เพิ่มขึ้นถึงระดับ Y% ต่อปี เป็นต้น- มูลค่าการเสนอขายรวม : ให้ระบุมูลค่าการเสนอขายรวมของตราสารที่เสนอขาย (มูลค่าที่ตราไว้)- หลักประกัน/ผู้ค้ำประกัน (ถ้ามี) : หาก "มี" ให้เปิดเผยข้อมูลเกี่ยวกับประเภทหลักประกัน ได้แก่<ol style="list-style-type: none">1. การค้ำประกันโดยนิติบุคคล (Corporate Guarantee)2. การค้ำประกันโดยหลักทรัพย์ (Collateral)รวมทั้งให้ระบุมูลค่าการค้ำประกัน และเงื่อนไขของการค้ำประกัน (ถ้ามี)

¹ จัดทำ factsheet 1 ชุดสำหรับตราสาร 1 รุ่น

² ตราสาร plain/common ได้แก่ ตราสารที่ไม่ซับซ้อน (senior (secured/unsecured)) ตราสารที่ให้สิทธิผู้ออกไถ่ถอนก่อนกำหนด (callable) ตราสารที่ให้สิทธิผู้ถือได้รับชำระคืนก่อนกำหนด (puttable) และหุ้นกู้แปลงสภาพ (convertible)

³ ตราสาร complex/risky ได้แก่ ตราสารหนี้ด้อยสิทธิ (subordinated) หุ้นกู้ที่ครบกำหนดไถ่ถอนเมื่อมีการเลิกกิจการ (perpetual) หุ้นกู้ออกภายใต้โครงการแปลงสินทรัพย์เป็นหลักทรัพย์ (securitization) ตราสารด้อยสิทธิเพื่อนับเป็นเงินกองทุนของธนาคารพาณิชย์ (Basel III) ตราสารด้อยสิทธิเพื่อนับเป็นเงินกองทุนของบริษัทประกันภัย (Insurance Capital Bond) หุ้นกู้ที่มีอนุพันธ์แฝง และศุกุก (sukuk)

การเปิดเผยข้อมูล

- ชื่อผู้แทนผู้ถือหุ้นกู้ (ถ้ามี) : ให้ระบุชื่อผู้แทนผู้ถือหุ้นกู้
- วัตถุประสงค์การใช้เงิน : ให้ระบุวัตถุประสงค์ของการใช้เงินที่ได้จากการระดมทุนในครั้งนี้ เช่น ขยายกำลังการผลิต ใช้เป็นเงินทุนหมุนเวียน ชำระหนี้เดิม ลงทุนโครงการใหม่ ปรับปรุงกิจการ บริหารความเสี่ยง เป็นต้น ตามที่ระบุไว้ในแบบ filing

4. อันดับความน่าเชื่อถือ (ถ้ามี)

ให้ระบุว่ามีการจัดอันดับความน่าเชื่อถือ (rating) ของตราสาร และ/หรือผู้ออกตราสาร และ/หรือผู้ค้ำประกัน/ผู้รับอวัลหรือไม่ พร้อมระบุ rating แนวโน้ม (outlook) ชื่อสถาบันการจัดอันดับความน่าเชื่อถือ และวันที่ได้รับการจัด rating

5. รายละเอียดสำคัญอื่น

ให้ระบุรายละเอียดเพิ่มเติมกรณีดังต่อไปนี้

- วันที่ออกตราสาร/วันที่ครบกำหนดอายุ : ให้ระบุวันที่ออกและวันที่ครบกำหนดไถ่ถอนของตราสารนั้น ๆ (วัน/ เดือน/ ปี) (กรณีหุ้นกู้ perpetual ให้ระบุเฉพาะวันที่ออกตราสาร และระบุว่าไถ่ถอนเมื่อเลิกกิจการ)
- ประเภทการเสนอขาย : ให้ระบุว่าเป็นการเสนอขายต่อผู้ลงทุนทั่วไป (PO) หรือผู้ลงทุนสถาบัน (PP-II) และ/หรือ ผู้ลงทุนรายใหญ่พิเศษ (PP-UHNW) และ/หรือ ผู้ลงทุนรายใหญ่ (PP-HNW)
- ผู้จัดจำหน่าย/ผู้ค้ำ : ให้ระบุชื่อบริษัทหลักทรัพย์ที่ทำหน้าที่จำหน่าย/ค้ำตราสารหนี้ที่เสนอขายตามที่ระบุไว้ในแบบ filing (ถ้ามี)
- นายทะเบียนหุ้นกู้ : ให้ระบุชื่อนายทะเบียนหุ้นกู้ ตามที่ระบุไว้ในแบบ filing
- อัตราดอกเบี้ย/ผลตอบแทน :

หากเป็นอัตราดอกเบี้ยแบบลอยตัว ให้ระบุวันกำหนดดอกเบี้ยของแต่ละงวด พร้อมกับแสดงหลักเกณฑ์การคำนวณดอกเบี้ย และรายละเอียดเงื่อนไขอื่นที่เกี่ยวข้องกับการจ่ายดอกเบี้ย (ถ้ามี) ตามที่กำหนดไว้ในแบบ filing

ตัวอย่าง

- อัตราดอกเบี้ยปรับทุก 5 ปี โดยผู้แทนผู้ถือหุ้นกู้จะเป็นผู้แจ้งให้ผู้ลงทุนทราบ
- อัตราดอกเบี้ยสำหรับช่วง 5 ปีแรกคงที่ที่ร้อยละ 5.85 จ่ายดอกเบี้ยทุก 6 เดือน ยกเว้นผู้ออกหุ้นกู้มีการเลื่อนการชำระดอกเบี้ย
- ผู้ออกหุ้นกู้มีสิทธิและดุลยพินิจแต่เพียงผู้เดียวที่จะเลื่อนการชำระดอกเบี้ย (งวดปัจจุบันและค้างชำระ) โดยไม่จำกัดระยะเวลาและจำนวนครั้ง และจะสะสมดอกเบี้ยที่ไม่ได้ชำระ แต่จะไม่มีการจ่ายผลตอบแทนใด ๆ บนดอกเบี้ยค้างชำระสะสม
- การรายงานภายหลังการเสนอขาย (กรณีเสนอขายตราสารหนี้เพื่ออนุรักษ์สิ่งแวดล้อม (green bond) ตราสารหนี้เพื่อพัฒนาสังคม (social bond) และตราสารหนี้เพื่อความยั่งยืน (sustainability bond)) : ให้ระบุหน้าที่ ความถี่ และช่องทางการเปิดเผยรายงานตามที่ระบุไว้ในแบบ filing

6. อัตราส่วนทางการเงินที่สำคัญของผู้ออก

กรณีเสนอขายตราสารหนี้ต่อ PO และ/หรือ PP-HNW และ/หรือ PP-UHNW ให้แสดงอัตราส่วนทางการเงินต่อไปนี้ โดยใช้ข้อมูลตามงบการเงินรวมย้อนหลัง 2 ปี งบการเงินรายครึ่งปีฉบับสอบทาน และตั้งแต่ไตรมาส 1 ถึงไตรมาสล่าสุดหรือเท่าที่มีผลการดำเนินงานจริง¹ พร้อมความหมายของแต่ละอัตราส่วน เช่น ความสามารถในการชำระดอกเบี้ย (Interest coverage ratio) ยิ่งสูงยิ่งแสดงถึงความสามารถในการชำระคืนสูง เป็นต้น

ทั้งนี้ การแสดงข้อมูลอัตราส่วนทางการเงินงวดล่าสุด ในกรณีที่งบกำไรขาดทุนเป็นงบระหว่างปี ให้นำข้อมูลย้อนหลัง 4 ไตรมาสมาคำนวณเพื่อให้ได้ข้อมูลเต็มปี กรณีช่วงเวลาใดที่ผู้ออกไม่ได้จัดทำงบระหว่างปีสำหรับงวดปีก่อน ให้จัดทำอัตราส่วนทางการเงินโดยใช้ข้อมูลเฉพาะงวดล่าสุด และอธิบายในหมายเหตุเพิ่มเติม พร้อมแสดงค่าเฉลี่ยอุตสาหกรรมของแต่ละอัตราส่วนเฉพาะกลุ่มอุตสาหกรรมและบริการทั่วไป โดยใช้ข้อมูลล่าสุด (ถ้ามี) ระบุแหล่งข้อมูล ช่วงเวลาของข้อมูลและกลุ่มอุตสาหกรรม (sector) ที่ใช้อ้างอิง สำหรับกรณีที่ไม่มีสามารถหาข้อมูลอ้างอิง ให้ระบุว่า “ไม่มีข้อมูล”

- กรณีผู้ออกตราสารเป็นบริษัทในกลุ่มอุตสาหกรรมและบริการทั่วไป

อัตราส่วน	สูตรการคำนวณ
อัตราส่วนสภาพคล่อง (current ratio) (เท่า)	สินทรัพย์หมุนเวียน / หนี้สินหมุนเวียน
ความสามารถในการชำระดอกเบี้ย (interest coverage ratio : ICR) (เท่า)	กำไรก่อนหักดอกเบี้ย ภาษี ค่าเสื่อมราคา และค่าตัดจำหน่าย / ดอกเบี้ยจ่าย
หนี้สินที่มีภาระดอกเบี้ยต่อกำไรก่อนดอกเบี้ยจ่าย ภาษีเงินได้ ค่าเสื่อมราคา และค่าตัดจำหน่าย (interest bearing debt to EBITDA ratio) (เท่า)	หนี้สินทั้งหมดที่มีภาระดอกเบี้ย / กำไรก่อนหักดอกเบี้ย ภาษี ค่าเสื่อมราคา และค่าตัดจำหน่าย
ความสามารถในการชำระภาระผูกพัน (debt service coverage ratio : DSCR) (เท่า)	กำไรก่อนหักดอกเบี้ย ภาษี ค่าเสื่อมราคา และค่าตัดจำหน่าย / (หนี้สินระยะสั้นที่มีภาระดอกเบี้ย + หนี้สินระยะยาวที่มีภาระดอกเบี้ยที่ครบกำหนดภายใน 1 ปี)
หนี้สินรวมต่อส่วนของผู้ถือหุ้นรวม (debt to equity : D/E ratio) (เท่า)	หนี้สินรวม / ส่วนของผู้ถือหุ้นรวม
หนี้สินที่มีภาระดอกเบี้ยต่อส่วนของผู้ถือหุ้นรวม (interest bearing debt to equity : IBD/E ratio) (เท่า)	หนี้สินทั้งหมดที่มีภาระดอกเบี้ย / ส่วนของผู้ถือหุ้นรวม
หนี้สินที่มีภาระดอกเบี้ยที่ครบกำหนดภายใน 1 ปีต่อหนี้สินที่มีภาระดอกเบี้ย (ร้อยละ)	(หนี้สินระยะสั้นที่มีภาระดอกเบี้ย + หนี้สินระยะยาวที่มีภาระดอกเบี้ยที่ครบกำหนดภายใน 1 ปี) * 100 / หนี้สินทั้งหมดที่มีภาระดอกเบี้ย
เงินกู้ยืมจากสถาบันการเงินต่อหนี้สินที่มีภาระดอกเบี้ย (ร้อยละ)	เงินกู้ยืมจากสถาบันการเงิน * 100 / หนี้สินทั้งหมดที่มีภาระดอกเบี้ย

- กรณีผู้ออกตราสารเป็นบริษัทในกลุ่มธนาคารพาณิชย์

อัตราส่วน	สูตรการคำนวณ
อัตราส่วนสินทรัพย์สภาพคล่องเพื่อรองรับสถานการณ์ด้านสภาพคล่องที่มีความรุนแรง (Liquidity Coverage Ratio: LCR) (ร้อยละ)	คำนวณตามเกณฑ์ ธปท. (สินทรัพย์สภาพคล่อง / ประมาณการกระแสเงินสดไหลออกสุทธิใน 30 วัน ภายใต้สถานการณ์ด้านสภาพคล่องที่มีความรุนแรง)

การเปิดเผยข้อมูล

อัตราส่วนแหล่งเงินที่มีความมั่นคงและความต้องการแหล่งเงินที่มีความมั่นคง (Net Stable Funding Ratio: NSFR) (ร้อยละ)	คำนวณตามเกณฑ์ ธปท. (แหล่งเงินที่มีความมั่นคง / ความต้องการแหล่งเงินที่มีความมั่นคง)
เงินกองทุนชั้นที่ 1 (Tier 1 ratio) (ร้อยละ)	คำนวณตามเกณฑ์ ธปท.
เงินกองทุนทั้งสิ้น (CAR ratio) (ร้อยละ)	คำนวณตามเกณฑ์ ธปท.

• กรณีผู้ออกตราสารเป็นบริษัทในกลุ่มบริษัทหลักทรัพย์

อัตราส่วน	สูตรการคำนวณ
เงินกองทุนสภาพคล่องสุทธิต่อหนี้สินทั่วไปและทรัพย์สินที่ต้องวางเป็นประกัน (NCR) (ร้อยละ)	คำนวณตามเกณฑ์ ก.ล.ด.
อัตราส่วนสภาพคล่อง (current ratio) (เท่า)	สินทรัพย์หมุนเวียน / หนี้สินหมุนเวียน
ความสามารถในการชำระดอกเบี้ย (interest coverage ratio : ICR) (เท่า)	กำไรก่อนหักดอกเบี้ย ภาษี ค่าเสื่อมราคา และค่าตัดจำหน่าย / ดอกเบี้ยจ่าย
หนี้สินที่มีภาระดอกเบี้ยต่อกำไรก่อนดอกเบี้ยจ่าย ภาษี เงินได้ ค่าเสื่อมราคา และค่าตัดจำหน่าย (interest bearing debt to EBITDA ratio) (เท่า)	หนี้สินทั้งหมดที่มีภาระดอกเบี้ย / กำไรก่อนหักดอกเบี้ย ภาษี ค่าเสื่อมราคา และค่าตัดจำหน่าย
ความสามารถในการชำระภาระผูกพัน (debt service coverage ratio : DSCR) (เท่า)	กำไรก่อนหักดอกเบี้ย ภาษี ค่าเสื่อมราคา และค่าตัดจำหน่าย / (หนี้สินระยะสั้นที่มีภาระดอกเบี้ย + หนี้สินระยะยาวที่มีภาระดอกเบี้ยที่ครบกำหนด ภายใน 1 ปี)
หนี้สินที่มีภาระดอกเบี้ยต่อส่วนของผู้ถือหุ้นรวม (interest bearing debt to equity : IBD/E ratio) (เท่า)	หนี้สินทั้งหมดที่มีภาระดอกเบี้ย / ส่วนของผู้ถือหุ้นรวม
อัตราผลตอบแทนจากสินทรัพย์ (ROA) (ร้อยละ)	กำไรก่อนหักดอกเบี้ยและภาษี * 100 / สินทรัพย์รวม (เฉลี่ย)

• กรณีผู้ออกตราสารเป็นบริษัทในกลุ่มประกันชีวิต

อัตราส่วน	สูตรการคำนวณ
อัตราส่วนเงินกองทุนต่อเงินทุนที่ต้องดำรงตามกฎหมาย (CAR Ratio) (ร้อยละ)	คำนวณตามเกณฑ์ คปภ.
สินทรัพย์ลงทุนต่อสำรองประกันภัย (ร้อยละ)	สินทรัพย์ลงทุน * 100 / เงินสำรองประกันภัย
อัตราการเปลี่ยนแปลงเงินกองทุน (ร้อยละ)	คำนวณตามเกณฑ์ คปภ.
อัตราผลตอบแทนผู้ถือหุ้น (ROE) (ร้อยละ)	กำไรก่อนหักดอกเบี้ยและภาษี * 100 / ส่วนของผู้ถือหุ้นรวม (เฉลี่ย)
ค่าใช้จ่ายในการรับประกันภัย (รวมค่าบำเหน็จ) ต่อเบี้ยรับประกันภัยสุทธิ (ร้อยละ)	ค่าใช้จ่ายในการรับประกันภัย (รวมค่าบำเหน็จ) * 100 / เบี้ยรับประกันภัยสุทธิ

• กรณีผู้ออกตราสารเป็นบริษัทในกลุ่มลีสซิ่ง

อัตราส่วน	สูตรการคำนวณ
ความสามารถในการชำระดอกเบี้ย (interest coverage ratio : ICR) (เท่า)	กำไรก่อนหักดอกเบี้ย ภาษี ค่าเสื่อมราคา และค่าตัดจำหน่าย / ดอกเบี้ยจ่าย
หนี้สินที่มีภาระดอกเบี้ยต่อกำไรก่อนดอกเบี้ยจ่าย ภาษี เงินได้ ค่าเสื่อมราคา และค่าตัดจำหน่าย (interest bearing debt to EBITDA ratio) (เท่า)	หนี้สินทั้งหมดที่มีภาระดอกเบี้ย / กำไรก่อนหักดอกเบี้ย ภาษี ค่าเสื่อมราคา และค่าตัดจำหน่าย
หนี้สินที่มีภาระดอกเบี้ยต่อส่วนของผู้ถือหุ้นรวม (interest bearing debt to equity : IBD/E ratio) (เท่า)	หนี้สินทั้งหมดที่มีภาระดอกเบี้ย / ส่วนของผู้ถือหุ้นรวม
สัดส่วนสินเชื่อที่ไม่ก่อให้เกิดรายได้ (NPL ratio) (ร้อยละ)	สินเชื่อที่ไม่ก่อให้เกิดรายได้ * 100 / สินเชื่อรวม
อัตราผลตอบแทนจากสินทรัพย์ (ROA) (ร้อยละ)	กำไรก่อนหักดอกเบี้ยและภาษี * 100 / สินทรัพย์รวม (เฉลี่ย)
อัตราการเติบโตของรายได้ (ร้อยละ)	(รายได้รวมงวดปัจจุบัน-รายได้รวมงวดก่อน) * 100 / รายได้รวมงวดก่อน

• กรณีผู้ออกตราสารเป็นบริษัทในกลุ่มสินเชื่อส่วนบุคคล

อัตราส่วน	สูตรการคำนวณ
-----------	--------------

การเปิดเผยข้อมูล

ความสามารถในการชำระดอกเบี้ย (interest coverage ratio : ICR) (เท่า)	กำไรก่อนหักดอกเบี้ย ภาษี ค่าเสื่อมราคา และ ค่าตัดจำหน่าย / ดอกเบี้ยจ่าย
หนี้สินที่มีภาระดอกเบี้ยต่อกำไรก่อนดอกเบี้ยจ่าย ภาษีเงินได้ ค่าเสื่อมราคา และค่าตัดจำหน่าย (interest bearing debt to EBITDA ratio) (เท่า)	หนี้สินทั้งหมดที่มีภาระดอกเบี้ย / กำไรก่อนหัก ดอกเบี้ย ภาษี ค่าเสื่อมราคา และค่าตัดจำหน่าย
หนี้สินที่มีภาระดอกเบี้ยต่อส่วนของผู้ถือหุ้นรวม (interest bearing debt to equity : IBD/E ratio) (เท่า)	หนี้สินทั้งหมดที่มีภาระดอกเบี้ย / ส่วนของผู้ถือหุ้นรวม
สัดส่วนสินเชื่อที่ไม่ก่อให้เกิดรายได้ (NPL Ratio) (ร้อยละ)	เงินให้สินเชื่อที่ไม่ก่อให้เกิดรายได้ * 100 / เงินให้สินเชื่อรวม
ค่าเผื่อหนี้สงสัยจะสูญต่อสินเชื่อรวม (allowance for doubtful account to total receivables ratio) (ร้อยละ)	ค่าเผื่อหนี้สงสัยจะสูญ * 100 / เงินให้สินเชื่อรวม
อัตราผลตอบแทนจากสินทรัพย์ (ROA) (ร้อยละ)	กำไรก่อนหักดอกเบี้ยและภาษี * 100 / สินทรัพย์รวม (เฉลี่ย)

- กรณีผู้ออกตราสารเป็นบริษัทในกลุ่มบริษัทบริหารสินทรัพย์

อัตราส่วน	สูตรการคำนวณ
ความสามารถในการชำระดอกเบี้ย (interest coverage ratio : ICR) (เท่า)	กำไรก่อนหักดอกเบี้ย ภาษี ค่าเสื่อมราคา และ ค่าตัดจำหน่าย / ดอกเบี้ยจ่าย
หนี้สินที่มีภาระดอกเบี้ยต่อกำไรก่อนดอกเบี้ยจ่าย ภาษีเงินได้ ค่าเสื่อมราคา และค่าตัดจำหน่าย (interest bearing debt to EBITDA ratio) (เท่า)	หนี้สินทั้งหมดที่มีภาระดอกเบี้ย / กำไรก่อนหัก ดอกเบี้ย ภาษี ค่าเสื่อมราคา และค่าตัดจำหน่าย
หนี้สินรวมต่อส่วนของผู้ถือหุ้นรวม (debt to equity : D/E ratio) (เท่า)	หนี้สินรวม / ส่วนของผู้ถือหุ้นรวม
หนี้สินที่มีภาระดอกเบี้ยต่อส่วนของผู้ถือหุ้นรวม (interest bearing debt to equity : IBD/E ratio) (เท่า)	หนี้สินทั้งหมดที่มีภาระดอกเบี้ย / ส่วนของผู้ถือหุ้นรวม
อัตราผลตอบแทนจากสินทรัพย์ (ROA) (ร้อยละ)	กำไรก่อนหักดอกเบี้ยและภาษี * 100 / สินทรัพย์รวม (เฉลี่ย)
อัตราผลตอบแทนผู้ถือหุ้น (ROE) (ร้อยละ)	กำไรก่อนหักดอกเบี้ยและภาษี * 100 / ส่วนของผู้ถือหุ้นรวม (เฉลี่ย)

หมายเหตุ :

- 1 สำหรับอัตราส่วนทางการเงินที่ใช้ข้อมูลตามงบการเงินที่เปิดเผยตามประกาศที่เกี่ยวข้องกับการเปิดเผยข้อมูลเกี่ยวกับฐานะการเงินและผลการดำเนินงานของบริษัทที่ออกหลักทรัพย์กำหนดให้รายงาน ทั้งนี้ กรณีเสนอขายหุ้นกู้ภายใต้โครงการแปลงสินทรัพย์เป็นหลักทรัพย์ (securitization) ให้แสดงอัตราส่วนทางการเงินของผู้มีสิทธิเสนอโครงการ (originator) และกรณีเสนอขายศุกให้แสดงอัตราส่วนทางการเงินของผู้ระดมทุน
- 2 สามารถเปิดเผยอัตราส่วนทางการเงินอื่น ๆ ได้ตามความเหมาะสม เช่น EBITDA margin ratio (ร้อยละ) เท่ากับ กำไรก่อนหักดอกเบี้ย ภาษี ค่าเสื่อมราคาและค่าตัดจำหน่าย / รายได้รวม เป็นต้น สำหรับกิจการในกลุ่มพัฒนาอสังหาริมทรัพย์ให้เปิดเผยอัตราส่วนเงินทุนหมุนเวียนเร็ว (quick ratio) (เท่า) เท่ากับ (สินทรัพย์หมุนเวียน-สินค้าคงเหลือ) / หนี้สินหมุนเวียน เพิ่มเติมด้วย
- 3 บริษัทที่ประกอบธุรกิจโดยการถือหุ้นในบริษัทอื่น (holding company) ให้พิจารณาเปิดเผยอัตราส่วนทางการเงินตามธุรกิจหลักของกลุ่ม
- 4 การแสดงข้อมูล key financial ratio งบล่าสุดที่มีข้อมูลไม่ครบ 1 ปี หากเปรียบเทียบข้อมูลในงบการเงินประเภทเดียวกัน เช่น D/E ratio, ICR และ Current ratio เป็นต้น ให้ใช้งบการเงินงบล่าสุด (รอบระยะเวลาตั้งแต่ไตรมาส 1 ถึงไตรมาสล่าสุด) ในการคำนวณ ยกเว้นการเปรียบเทียบระหว่างงบการเงิน เช่น ROA, ROE และ DSCR เป็นต้น ให้ใช้ข้อมูลย้อนหลัง 4 ไตรมาส เพื่อให้เปรียบเทียบกันได้ กรณีช่วงเวลาใดที่บริษัทไม่ได้จัดทำงบระหว่างปีสำหรับงวดปีก่อน ให้จัดทำ key financial ratio โดยใช้ข้อมูลเฉพาะงบล่าสุด และอธิบายในหมายเหตุเพิ่มเติม

ตัวอย่าง ณ ไตรมาส 3 ปี 25XX

- การคำนวณ ROA เท่ากับ กำไรก่อนหักดอกเบี้ยและภาษีย้อนหลัง 4 ไตรมาสหารด้วย สินทรัพย์รวม(เฉลี่ย)
- ⁵ ในการคำนวณดอกเบี้ยจ่าย (I ที่เป็นตัวหารในสูตรคำนวณ ICR) ให้รวมค่าใช้จ่ายดอกเบี้ยในงบกำไรขาดทุนเบ็ดเสร็จ และค่าใช้จ่ายดอกเบี้ยส่วนที่บันทึกเป็นต้นทุนสินทรัพย์ในงบแสดงฐานะการเงินด้วย
- ⁶ ระบุข้อกำหนดในการดำรงอัตราส่วนทางการเงินตามข้อกำหนดสิทธิ และอัตราส่วนดังกล่าว ณ รอบปีบัญชีปัจจุบัน และเปิดเผยสูตรการคำนวณนั้น ทั้งนี้ หากไม่มีข้อกำหนดดังกล่าว ให้ระบุว่า "ไม่มีข้อกำหนดในการดำรงอัตราส่วนทางการเงิน"
- ⁷ ในกรณีที่ผู้ออกตราสารหนี้เป็นบริษัทต่างประเทศ ยกเว้นไม่ต้องคำนวณอัตราส่วนทางการเงินบางรายการตามตารางข้างต้นหากไม่สามารถคำนวณได้

7. ข้อกำหนดในการดำรงอัตราส่วนทางการเงิน
ให้ระบุข้อกำหนดในการดำรงสัดส่วนทางการเงิน เช่น อัตราส่วนหนี้สินต่อส่วนของผู้ถือหุ้น (D/E ratio) อัตราส่วนหนี้สินที่มีภาระดอกเบี้ยต่อส่วนของผู้ถือหุ้น (IBD/E ratio) อัตราส่วนหนี้สิน (Debt ratio) อัตราส่วนความสามารถในการจ่ายดอกเบี้ย (Interest coverage ratio) เป็นต้น โดยกรณีที่มิได้ข้อกำหนดให้ผู้ออกตราสารหนี้ทางการเงินนอกเหนือจาก D/E ratio ให้เปิดเผยสูตรการคำนวณนั้นและแสดงอัตราส่วน ณ ปัจจุบันด้วย
ทั้งนี้ หากไม่มีข้อกำหนดดังกล่าว ให้ระบุว่า "ไม่มีข้อกำหนดในการดำรงอัตราส่วนทางการเงิน"

การเปิดเผยข้อมูล

8. ระดับความเสี่ยง

พิจารณาจากอันดับความน่าเชื่อถือ อายุคงเหลือและความซับซ้อน เช่น ตราสาร plain ที่มีอันดับความน่าเชื่อถือ A ถึง AAA มีความเสี่ยงระดับ 1 ถึง 3 ตราสาร plain ที่มีอันดับความน่าเชื่อถือ BBB มีความเสี่ยงระดับ 4 ถึง 5 ตราสาร plain ที่ไม่มีการจัดอันดับความน่าเชื่อถือ มีความเสี่ยงระดับ 8

ในส่วนของหุ้นกู้ perpetual หุ้นกู้ที่มีอนุพันธ์แฝง และตราสารด้อยสิทธิเพื่อนับเป็นเงินกองทุนของธนาคารพาณิชย์ (Basel III) ได้คำนึงถึงความเสี่ยงในมิติของความซับซ้อนและการคุ้มครองเงินต้น (กรณีหุ้นกู้ที่มีอนุพันธ์แฝง) ด้วย จึงแยกแนวทางการกำหนด risk scale ออกจากตราสารหนี้ทั่วไป เช่น หุ้นกู้ที่มีอนุพันธ์แฝง มีความเสี่ยงระดับ 4 ขึ้นไป และหุ้นกู้ perpetual ตราสาร Basel III และ Insurance Capital Bond มีความเสี่ยงระดับ 7 ถึง 8 เป็นต้น โดยสรุปได้ดังนี้

ตราสาร plain / securitized bond / sukuk

Long-term rating	Short-term rating	Risk level		
Unrated		8	8	8
CCC/CC/C	C	8	8	8
B		8	8	8
BB	T4, B	6	7	8
BBB	T2,T3/F2,F3	4	5	5
A	T1/F1	2	3	3
AA	T1+/F1+	2	2	3
AAA		1	2	2
Gov / SOE-G		1	1	1
		≤ 1Y	>1Y - 5Y	> 5Y

ตราสาร perpetual / basel / insurance capital bond

Rating	Risk level		
Non-inv. & Unrated	8	8	8
Investment grade	7	7	7
	≤ 1Y	>1Y - 5Y	> 5Y
	TTM		

ตราสาร structured note

Rating	Risk level	
Non-inv. & Unrated	8	8
BBB	7	8
A	6	7
AA	5	6
AAA	4	5
	100%	<100%
	Principle protected	

ทั้งนี้ ให้ระบุค่าเดือนเกี่ยวกับความซับซ้อนของลักษณะตราสารท้ายภาพด้วย โดยระบุเป็นหมายเหตุและใช้ตัวอักษรสีแดง ดังนี้ เป็นตราสารหนี้...

- ด้อยสิทธิ
- มีลักษณะคล้ายหุ้น
- ผู้ออกตราสาร/ผู้ถือตราสารสามารถขอไถ่ถอนก่อนครบกำหนด (แล้วแต่กรณี)
- การชำระเงินต้นหรือดอกเบี้ยขึ้นกับปัจจัยอ้างอิง

หมายเหตุ : rating หมายถึง อันดับความน่าเชื่อถือตามที่ประกาศกำหนด

สำหรับรูปแสดงระดับความเสี่ยงทั้ง 8 ระดับ สามารถ download ได้ที่ระบบออกและเสนอขายหลักทรัพย์ (Initial Product Offering System : IPOS) หรือระบบสำหรับการรับข้อมูลอิเล็กทรอนิกส์อื่น ตามหลักเกณฑ์ เงื่อนไข และวิธีการที่สำนักงานประกาศกำหนด เพื่อนำไปใช้ประกอบการจัดทำเอกสาร

9. ผลตอบแทนของตราสารอื่นในตลาด

ให้ระบุผลตอบแทนต่อปี (yield to maturity) ของตราสารที่มีอายุและอันดับความน่าเชื่อถือเท่ากัน (หรือตราสารที่มีอายุและอันดับความน่าเชื่อถือใกล้เคียงกัน) โดยใช้ข้อมูล ณ วันที่กำหนดอัตราดอกเบี้ยตราสาร พร้อมระบุวันที่ของข้อมูล หากไม่สามารถหาข้อมูลอ้างอิงได้ ให้ระบุว่า "ไม่มีข้อมูล"

ทั้งนี้ สามารถดูข้อมูลได้จากเส้นอัตราผลตอบแทนของตราสารหนี้ภาคเอกชน (Corporate Bond Yield Curve) ซึ่งจัดทำโดย ThaiBMA

ในกรณีที่ผู้ออกตราสารไม่สามารถหาอัตราผลตอบแทนของตราสารหนี้ที่มีอายุคงเหลือเท่ากันจาก Corporate Bond Yield Curve ให้ผู้ออกระบุอัตราผลตอบแทนของตราสารหนี้ที่มีอายุคงเหลือใกล้เคียง โดยใช้วิธี linear interpolation พร้อมระบุหมายเหตุอธิบายข้างท้ายว่า "*ตราสารที่มีอายุไม่เต็มปี จะใช้อัตราผลตอบแทนอ้างอิงที่มาจากการคำนวณ"

ตัวอย่าง อัตราผลตอบแทนของตราสารหนี้ที่มีอันดับความน่าเชื่อถืออยู่ที่ AAA ที่มีอายุคงเหลือ 3 ปี 6 เดือน ให้ใช้อัตราผลตอบแทนที่เป็นจุดกึ่งกลางระหว่างอัตราผลตอบแทนของตราสารหนี้ที่มีอันดับความน่าเชื่อถืออยู่ที่ AAA ซึ่งมีอายุคงเหลือ 3 ปี และ 4 ปี

10. ความเสี่ยงของผู้ออก

ให้ระบุความเสี่ยงที่กระทบในทางลบต่อความสามารถในการชำระหนี้ของผู้ออก และการแจ้งเตือนให้ศึกษารายละเอียดเพิ่มเติมในแบบ filing (ระบุส่วนและหัวข้อ) ทั้งนี้ ให้เรียงลำดับปัจจัยความเสี่ยงหรือค่าเตือนที่สำคัญมากเป็นลำดับแรก ยกตัวอย่างเช่น

ประเด็น	ตัวอย่างลักษณะ	ตัวอย่างการเปิดเผย
1. ผลประกอบการจากการประกอบธุรกิจปกติ *ไม่รวมรายการพิเศษ ทั้งรายได้และค่าใช้จ่าย (รายละเอียดเพิ่มเติมสามารถเปิดเผยในแบบ filing ได้)	ไม่มั่นคง ไม่สม่ำเสมอ โดยเฉพาะกรณีขาดทุน หรือได้รับผลกระทบจากปัจจัยภายนอกเป็นประจำ เช่น ภัยธรรมชาติ เป็นต้น	<ul style="list-style-type: none"> บริษัทมีความเสี่ยงในด้านความสามารถในการชำระหนี้ มีผลประกอบการไม่สม่ำเสมออาจส่งผลกระทบต่อความสามารถในการชำระหนี้ตามหุ้นกู้ โรงงานผลิตหลักของบริษัทผลิตสินค้าคิดเป็น 30% ของ turnover ปีก่อน ตั้งอยู่ริมแม่น้ำที่เกิดน้ำท่วมทุกปี อาจกระทบกับการขนส่งสินค้าให้ศูนย์กระจายสินค้าและลูกค้า ทำให้ขนส่งล่าช้ากว่ากำหนดจนอาจส่งผลกระทบต่อชื่อเสียงของบริษัทได้
2. สภาพคล่อง	กรณีอัตราส่วนสภาพคล่อง (หรืออัตราส่วนสภาพคล่องหมุนเร็ว กรณีผู้ออกตราสารเป็นธุรกิจในกลุ่มอสังหาริมทรัพย์) มีค่าลดลง	<ul style="list-style-type: none"> บริษัทมีสภาพคล่องต่ำ โดยปัจจุบันมีอัตราส่วนสภาพคล่องอยู่ที่ 0.12 เท่า จึงอาจมีความเสี่ยงในการผิดนัดชำระหนี้ หากไม่สามารถจัดหาสภาพคล่องหรือแหล่งในการชำระหนี้ได้

การเปิดเผยข้อมูล

<p>3. ระดับหนี้สิน หนี้เทียบสภาพคล่อง หนี้เทียบผลการดำเนินงาน หรือภาระหนี้อื่น ๆ นอกจากตราสารหนี้</p>	<ul style="list-style-type: none"> • ภาระหนี้ ICR หรือ DSCR มีค่าลดลง หรือ net debt to EBITDA หรือ D/E มีค่าเพิ่มขึ้น • ภาระหนี้มีหนี้สินจำนวนมาก หรือใกล้ผิดเงื่อนไขตามสัญญาหรือข้อตกลง เช่น สัญญาเงินกู้ธนาคาร เป็นต้น 	<ul style="list-style-type: none"> • บริษัทมีภาระหนี้ระดับสูง มีหนี้สินที่มีดอกเบี้ยจำนวนมาก และมีผลการดำเนินงานที่ขาดทุนต่อเนื่องหลายปี ส่งผลให้ความสามารถชำระหนี้ต้นและดอกเบี้ยของบริษัทค่อนข้างมีความผันผวน ผู้ลงทุนควรทำความเข้าใจความเสี่ยงก่อนลงทุน • ผู้ออกมีภาระการกระจุกตัวของหนี้ที่จะต้องจ่ายคืนในช่วงอีก 2 ปีข้างหน้า ผู้ลงทุนจึงควรวิเคราะห์การบริหารสภาพคล่องของผู้ออกให้ดี • บริษัทมีอัตราส่วนหนี้สินต่อส่วนของผู้ถือหุ้นที่ใกล้การผิดเงื่อนไขสัญญาเงินกู้ของธนาคารพาณิชย์หรือหนี้อื่น ๆ ซึ่งหากเกิดกรณีดังกล่าว เงินกู้ทั้งหมดจากสถาบันการเงินและหุ้นทุกกลุ่มรวมถึงหุ้นกู้รุ่นนี้อาจถูกเรียกชำระหนี้ที่ จึงเกิดความเสี่ยงที่บริษัทอาจไม่สามารถใช้คืนเงินกู้และหุ้นกู้ดังกล่าวได้หรือไม่สามารถจัดหาเงินกู้เพิ่มเติมเพื่อรีไฟแนนซ์ได้
<p>4. การเปลี่ยนแปลงธุรกิจหลัก</p>	<p>การเปลี่ยนแปลงธุรกิจหลักส่งผลให้โครงสร้างรายได้เปลี่ยน หรือผู้บริหารไม่คุ้นเคยหรือเชี่ยวชาญกับธุรกิจใหม่จนกระทบความสามารถในการชำระหนี้</p>	<p>บริษัทมีการเปลี่ยนธุรกิจจากเดิมเป็นผู้ผลิตชิ้นส่วนอิเล็กทรอนิกส์ มาสู่ธุรกิจวางระบบและให้บริการด้านไอทีซึ่งบริษัทยังไม่มีมีความเชี่ยวชาญ อาจส่งผลให้โครงสร้างรายได้หลักเปลี่ยนแปลงไป</p>
<p>5. แหล่งรายได้หรือแหล่งที่มาของการชำระคืน</p>	<ul style="list-style-type: none"> • การพึ่งพิงแหล่งรายได้จากธุรกิจใดธุรกิจหนึ่งเป็นหลักและธุรกิจนั้นมีความเสี่ยง • แหล่งที่มาของเงินที่ใช้ชำระคืนหนี้ไม่ได้มาจากธุรกิจของตนเองแต่ขึ้นกับบริษัทอื่น หรือขึ้นกับความสามารถในการประกอบธุรกิจของบริษัทลูก เช่น กรณีบริษัทที่ประกอบธุรกิจโดยการถือหุ้น (Holding Company) • ความสามารถในการประมูลใบอนุญาตในการประกอบธุรกิจ • การพึ่งพิงแหล่งเงินทุนจากการออกหุ้นกู้ 	<ul style="list-style-type: none"> • การประกอบธุรกิจของบริษัทขึ้นกับการได้รับใบอนุญาต หากบริษัทไม่สามารถประมูลหรือใบอนุญาตในการประกอบธุรกิจของบริษัทไม่ได้รับการพิจารณาต่ออายุก็จะส่งผลให้บริษัทถูกปรับหรือถูกดำเนินการตามกฎหมาย หรือไม่สามารถประกอบกิจการได้ • พึ่งพิงแหล่งเงินจากการออกหุ้นกู้เป็นหลัก หากไม่สามารถออกหุ้นกู้เพื่อได้ถอนรุ่นเดิมได้ และไม่มีแหล่งเงินสำรองใด อาจผิดนัดชำระหนี้หุ้นกู้ได้
<p>6. ข้อพิพาททางกฎหมาย</p> <ul style="list-style-type: none"> • ให้ระบุมูลหนี้โดยรวม และผลกระทบต่อฐานะการเงินของบริษัท • การตั้งสำรอง สถานะและความคืบหน้าให้เปิดเผยโดยละเอียดในแบบ filing 	<p>ความเสียหายกรณีแพ็ดดีจะมีผลกระทบทางลบเป็นจำนวนที่สูงกว่าร้อยละ 5 ของส่วนของผู้ถือหุ้น (ต่อคดีหรือข้อพิพาท)</p>	<p>บริษัทมีข้อพิพาททางกฎหมายที่บริษัทเป็นคู่ความหรือคู่กรณี ซึ่งเป็นคดีหรือข้อพิพาทที่ยังไม่สิ้นสุดและอาจมีผลกระทบต่อการดำเนินธุรกิจอย่างมีนัยสำคัญ โดยมีจำนวนทุนทรัพย์ที่บริษัทถูกเรียกร้องเป็นเงินจำนวน 3,500 ล้านบาท หรือคิดเป็นร้อยละ 20 ของส่วนของผู้ถือหุ้น โดยไม่ได้ตั้งสำรองความเสียหายไว้</p>
<p>7. ความเสี่ยงหลักประกัน</p>	<p>1. หลักประกัน 1.1 หนี้ ของบริษัทอื่นเป็นหลักประกัน - ความผันผวนของราคาหุ้น ซึ่งกระทบกับมูลค่าหุ้นที่เป็นหลักประกัน - หากบริษัทประสบปัญหาหุ้นบริษัทอาจมีมูลค่าลดลงหรือไม่สามารถขายได้ - กรณีเป็นหุ้น non-listed co. อาจต้องประเมินมูลค่าสินทรัพย์และหนี้สินใหม่ ซึ่งอาจกระทบกับมูลค่าหุ้นที่เป็นหลักประกัน 1.2 ที่ดิน : มีความเสี่ยงเกี่ยวกับความคล่องตัวในการขายทอดตลาด 1.3 ลูกหนี้หรือสิทธิเรียกร้องในลูกหนี้ สินเชื่อ : ระบุความเสี่ยงด้านคุณภาพของหลักประกัน (ทั้งลูกหนี้ที่ยังรับรู้เป็นรายได้ (Performing) และไม่ก่อให้เกิดรายได้ (Non-Performing Loan)) ความเสี่ยงด้านการดำรงมูลค่าของหลักประกัน ความเสี่ยงด้านการไม่สามารถบังคับหลักประกันได้ ความเสี่ยงจากการใช้หลักประกันร่วมกับหุ้นกู้รุ่นอื่น (ถ้ามี) และความเสี่ยงด้านความน่าเชื่อถือของการติดตามและตรวจสอบหลักประกัน เป็นต้น</p>	<ul style="list-style-type: none"> • กรณีให้หุ้นสามัญเป็นหลักประกัน : มูลค่าหลักประกันดังกล่าวอาจปรับลดตามมูลค่ายุติธรรมของกิจการของผู้ออกหุ้น โดยหากเกิดกรณีผิดนัดชำระหนี้และมีการขายทอดตลาดหลักประกันดังกล่าวเพื่อชำระหนี้ ผู้ลงทุนมีความเสี่ยงที่อาจจะไม่ได้รับชำระหนี้คืนเต็มจำนวน • กรณีใช้ที่ดินเป็นหลักประกัน : มีความเสี่ยงในการบังคับขายตนเองขายทอดตลาด โดยราคาซื้อขายขึ้นกับภาวะตลาดในขณะนั้น และกระบวนการบังคับขายตนเองจะต้องผ่านการดำเนินการ นอกจากนี้ ยังมีความเสี่ยงที่มูลค่าบังคับขายทอดตลาดต่ำกว่ามูลค่าหนี้หุ้นกู้ หรืออาจไม่มีผู้ซื้อ • กรณีใช้ลูกหนี้หรือสิทธิเรียกร้องในลูกหนี้สินเชื่อเป็นหลักประกัน : หลักประกันประกอบด้วยลูกหนี้ที่ยังรับรู้รายได้ (Performing) จำนวน 2,300 ลบ. และลูกหนี้ที่ไม่ก่อให้เกิดรายได้ (NPL) จำนวน 300 ลบ. หากผู้ออกตราสารเรียกเก็บหนี้จากลูกหนี้ Performing หมดแล้วยังไม่เพียงพอชำระหนี้ตามหุ้นกู้ ผู้ออกตราสาร

การเปิดเผยข้อมูล

	<p>1.4 กรณีหลักประกัน (เช่น ทรัพย์สิน หรือหุ้น) อยู่ต่างประเทศ - ระบุความเสี่ยงในการบังคับหลักประกัน หรืออาจมีข้อจำกัดด้านกฎหมายและระยะเวลาในการดำเนินการฟ้องร้อง</p> <p>2. นิตินิตล ต้องแสดงความสามารถในการชำระคืน โดยให้เปิดเผยฐานะการเงิน ความเสี่ยง หรือสถานการณ์ที่อาจกระทบกับความสามารถในการชำระหนี้ (ถ้ามี) การค้าประกันหนี้อื่น ๆ (ถ้ามี) หรือข้อมูลเครดิต (Credit Bureau)</p>	<p>จะต้องไปเรียกเก็บหนี้จากลูกหนี้ NPL ซึ่งมีความเสี่ยงที่จะไม่สามารถเรียกเก็บหนี้ได้ และไม่มีเงินเพียงพอต่อการชำระหนี้หุ้นกู้ทั้งหมด</p>
<p>8. ไม่มีข้อจำกัดการก่อหนี้ หรือกรณีก่อหนี้ได้ไม่จำกัด (ไม่มี financial covenant)</p>	<p>กรณีไม่มีข้อจำกัดการก่อหนี้ทั้งจากข้อกำหนดสิทธิหุ้นกู้และสัญญาเงินกู้อื่น ๆ</p>	<p>บริษัทไม่มีข้อจำกัดการก่อหนี้ ภายใต้ข้อตกลงใด ๆ ที่บริษัทมีอยู่กับเจ้าหนี้ หรือคู่สัญญาใด ๆ ดังนั้น บริษัทจึงอาจก่อหนี้เพิ่มได้หากอัตราดอกเบี้ยตลาดเอื้ออำนวย ซึ่งจะส่งผลให้บริษัทมีภาระหนี้เพิ่มขึ้นและอาจส่งผลกระทบต่อความสามารถในการชำระหนี้</p>

11. QR code

ให้แสดง QR code เพื่อนำไปสแกน filing (บังคับสำหรับการเสนอขายตราสารหนี้ทุกประเภทที่มีการยื่นแบบ filing ยกเว้นหุ้นกู้ที่มีอนุพันธ์แฝง) ทั้งนี้ สามารถสร้าง QR code ได้ที่ระบบ IPOS หรือระบบสำหรับการรับข้อมูลอิเล็กทรอนิกส์อื่น ตามหลักเกณฑ์ เงื่อนไข และวิธีการที่สำนักงานประกาศกำหนด

12. สรุปฐานะการเงินและผลการดำเนินงานตามงบการเงินรวมย้อนหลัง 2 ปี งบการเงินรายครึ่งปีฉบับสอบทาน และตั้งแต่ไตรมาส 1 ถึงไตรมาสล่าสุดหรือเท่าที่มีผลการดำเนินงานจริง¹

ให้แสดงข้อมูลตามงบการเงินรวมย้อนหลัง 2 ปี งบการเงินรายครึ่งปีฉบับสอบทาน และตั้งแต่ไตรมาส 1 ถึงไตรมาสล่าสุด หรือเท่าที่มีผลการดำเนินงานจริง โดยให้แสดงเฉพาะตัวเลขตามงบแสดงฐานะการเงินรวมและงบกำไรขาดทุนรวม ทั้งนี้ ให้แสดงในรูปแบบของแผนภูมิแท่ง

- กรณีที่ผู้ออกตราสารเป็นบริษัทในกลุ่มอุตสาหกรรมและบริการทั่วไป

ข้อมูล
สินทรัพย์รวม
หนี้สินรวม
ส่วนของผู้ถือหุ้น
รายได้รวม
ค่าใช้จ่ายรวม
กำไรสุทธิ

ทั้งนี้ รายได้รวม หมายถึง รายได้รวมตามงบการเงิน โดยบวก/ลบกับส่วนแบ่งกำไร (ขาดทุน) จากเงินลงทุนในบริษัทร่วมและเงินลงทุนในการร่วมค้า (ถ้ามี)

ค่าใช้จ่ายรวม หมายถึง ค่าใช้จ่ายรวมตามงบการเงิน โดยไม่นับรวมดอกเบี้ยจ่ายหรือต้นทุนทางการเงินอื่น ๆ จากกิจกรรมจัดหาเงินทุน และภาษีเงินได้ (ถ้ามี)

นอกจากนี้ ในกรณีที่ผู้ออกตราสารมีรายได้หรือค่าใช้จ่ายอื่นที่ไม่ได้เกิดจากการดำเนินงานปกติ หรือเป็นรายการพิเศษ (one-time item) ให้ระบุหมายเหตุท้ายแผนภูมิแท่งด้วย

- กรณีที่ผู้ออกตราสารเป็นบริษัทในกลุ่มธนาคารพาณิชย์

ข้อมูล
สินทรัพย์รวม
หนี้สินรวม
ส่วนของผู้ถือหุ้น
เงินให้สินเชื่อ
เงินรับฝาก
รายได้ดอกเบี้ยสุทธิ
รายได้ค่าธรรมเนียมและบริการสุทธิ
กำไรสุทธิ

- กรณีที่ผู้ออกตราสารเป็นบริษัทในกลุ่มบริษัทหลักทรัพย์

ข้อมูล
สินทรัพย์รวม
หนี้สินรวม
ส่วนของผู้ถือหุ้น
เงินกองทุนสภาพคล่องสุทธิ (NC)

การเปิดเผยข้อมูล

รายได้ค่านายหน้า
รายได้ดอกเบี้ยสุทธิ
รายได้ค่าธรรมเนียมและบริการ
กำไร (ขาดทุน) และผลตอบแทนจากเครื่องมือทางการเงิน
กำไรสุทธิ

- กรณีที่ผู้ออกตราสารเป็นบริษัทในกลุ่มประกันชีวิต

ข้อมูล
สินทรัพย์รวม
หนี้สินรวม
ส่วนของผู้ถือหุ้น
สินทรัพย์ลงทุน
หนี้สินจากสัญญาประกันภัย
เบี้ยประกันภัยที่ถือเป็นรายได้สุทธิจากการประกันภัยต่อ
รายได้จากการลงทุนสุทธิ
ผลประโยชน์จ่ายตามกรมธรรม์ประกันภัยและค่าสินไหมทดแทนสุทธิ
กำไรสุทธิ

- กรณีที่ผู้ออกตราสารเป็นบริษัทในกลุ่มลีสซิ่ง

ข้อมูล
สินทรัพย์รวม
หนี้สินรวม
ส่วนของผู้ถือหุ้น
เงินให้สินเชื่อสุทธิ
เงินกู้ยืมจากสถาบันการเงิน
รายได้ดอกเบี้ยสุทธิ
รายได้ที่มีไขดอกเบี้ย
กำไรสุทธิ

- กรณีที่ผู้ออกตราสารเป็นบริษัทในกลุ่มสินเชื่อส่วนบุคคล

ข้อมูล
สินทรัพย์รวม
หนี้สินรวม
ส่วนของผู้ถือหุ้น
เงินให้สินเชื่อสุทธิ
เงินกู้ยืมจากสถาบันการเงิน
รายได้ดอกเบี้ยสุทธิ
รายได้ที่มีไขดอกเบี้ย
กำไรสุทธิ

- กรณีที่ผู้ออกตราสารเป็นบริษัทในกลุ่มบริษัทบริหารสินทรัพย์

ข้อมูล
สินทรัพย์รวม
หนี้สินรวม
ส่วนของผู้ถือหุ้น
เงินให้สินเชื่อจากการซื้อลูกหนี้สุทธิ
ทรัพย์สินรอการขายสุทธิ
เงินกู้ยืมจากสถาบันการเงิน
รายได้ดอกเบี้ยสุทธิ
กำไรจากการขายทรัพย์สินรอการขาย
กำไรสุทธิ

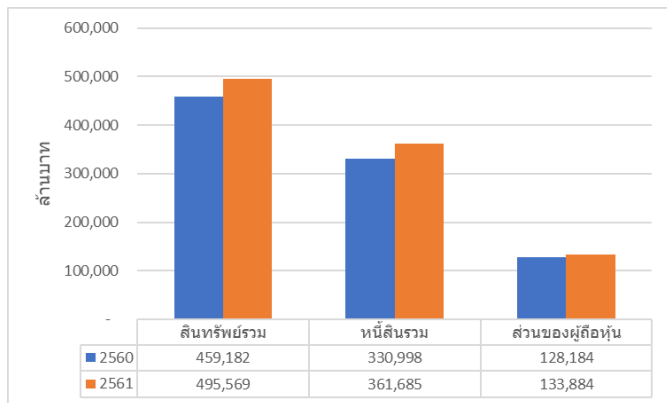
การเปิดเผยข้อมูล

หมายเหตุ :

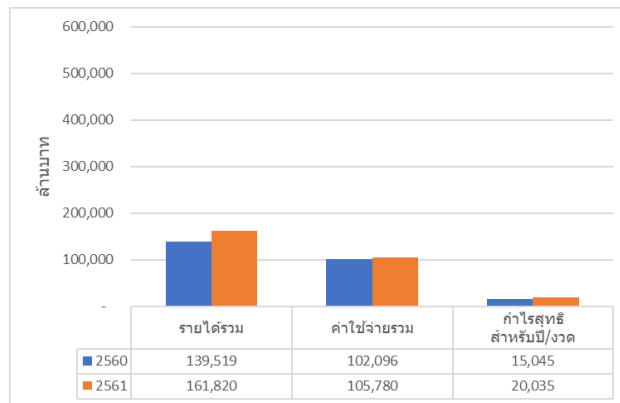
¹ สำหรับข้อมูลงบการเงินให้เปิดเผยตามประกาศที่เกี่ยวข้องกับการเปิดเผยข้อมูลเกี่ยวกับฐานะการเงินและผลการดำเนินงานของบริษัทที่ออกหลักทรัพย์กำหนดให้รายงาน ทั้งนี้ กรณีเสนอขายหุ้นกู้ออกภายใต้โครงการแปลงสินทรัพย์เป็นหลักทรัพย์ (securitization) ให้แสดงข้อมูลของผู้มีสิทธิเสนอโครงการ (originator) และกรณีเสนอขายศุกทุกให้แสดงข้อมูลของผู้ระดมทุน

ตัวอย่าง

งบแสดงฐานะการเงิน



งบกำไรขาดทุน

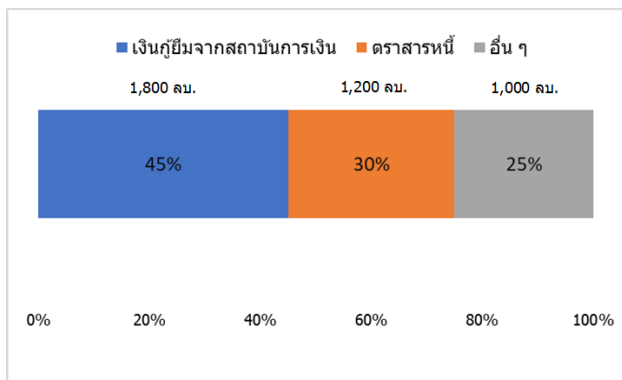


13. สัดส่วนหนี้ที่มีภาระดอกเบี้ยของผู้ออก (เฉพาะกรณีผู้ออกเป็นบริษัทในกลุ่มอุตสาหกรรมและบริการทั่วไป)

ให้ระบุสัดส่วนหนี้ที่มีภาระดอกเบี้ยของผู้ออก ได้แก่ เงินกู้ยืมจากสถาบันการเงิน ตราสารหนี้ และอื่น ๆ (ให้ระบุรายการในหมายเหตุ) เช่น หนี้สินจากสัญญาเช่าทางการเงิน เงินกู้ยืมบริษัทที่เกี่ยวข้อง เป็นต้น

ตัวอย่าง

ณ วันที่ 31 ธันวาคม 2561

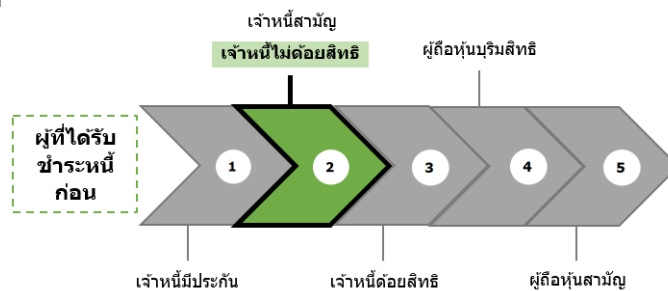


*รายการอื่น ๆ ได้แก่ หนี้สินจากสัญญาเช่า (lease)

14. ลำดับการได้รับชำระหนี้

ให้ระบุ (ตามรูปภาพ) สิทธิเรียกร้องของผู้ลงทุนในการได้รับชำระหนี้เมื่อผู้ออกถูกพิทักษ์ทรัพย์หรือถูกศาลพิพากษาให้ล้มละลาย หรือมีการชำระบัญชีเพื่อการเลิกบริษัท

ตัวอย่าง



15. ลักษณะพิเศษและความเสี่ยงสำคัญของตราสาร

ให้ระบุความเสี่ยงที่เกี่ยวข้องกับตราสาร และการแจ้งเตือนให้ศึกษารายละเอียดเพิ่มเติมในแบบ filing (ระบุส่วนและหัวข้อ) ทั้งนี้ ให้เรียงลำดับปัจจัยความเสี่ยงหรือค่าเตือนที่สำคัญมากเป็นลำดับแรก

- สำหรับตราสารหนี้แต่ละประเภท

- **ตราสารหนี้ของหน่วยงานภาครัฐไทย** ให้มีข้อมูลที่เตือนให้ผู้ลงทุนเข้าใจว่า ตราสารนี้ไม่ได้รับการค้ำประกันจากกระทรวงการคลัง และทรัพย์สินของผู้ออก ตราสารไม่อยู่ในความรับผิดชอบแห่งการบังคับคดี

ตัวอย่าง

พันธบัตรที่เสนอขายในครั้งนี้อาจมีตราสารหนี้ที่กระทรวงการคลังค้ำประกันเงินต้นและดอกเบี้ย นอกจากนี้ ผู้ถือพันธบัตรยังมีความเสี่ยงในการได้รับชำระหนี้คืน เนื่องจากผู้ออกพันธบัตรอาจมีข้อจำกัดเกี่ยวกับการบังคับชำระหนี้ในทรัพย์สิน ไม่ว่าจะเป็นอย่างจำกัดตามกฎหมายอื่นใด สัญญา หรือข้อจำกัดอื่นใด หากเกิดกรณีที่มีการผิดนัดชำระหนี้ภายใต้พันธบัตรขึ้น ผู้ถือพันธบัตรอาจไม่สามารถฟ้องร้องให้นำทรัพย์สินของผู้ออกพันธบัตรมาชำระหนี้ได้ และสิทธิของผู้ถือพันธบัตรในการได้รับชำระหนี้ภายใต้พันธบัตรอาจได้รับผลกระทบในทางลบอย่างมีนัยสำคัญ

การเปิดเผยข้อมูล

- **พันธบัตรสกุลเงินตราต่างประเทศ (FX bond)** ให้มีข้อมูลที่เตือนให้ผู้ลงทุนเข้าใจว่า ความผันผวนของอัตราแลกเปลี่ยนอาจส่งผลกระทบต่อผลตอบแทนที่ผู้ลงทุนจะได้รับด้วย ตลอดจนความเสี่ยงจากหลักเกณฑ์เกี่ยวกับการแลกเปลี่ยนเงินตรา ขึ้นตอนและข้อจำกัดของการซื้อ ขาย หรือโอนตราสาร รวมทั้งข้อจำกัดของการลงทุนในหลักทรัพย์ต่างประเทศ

ตัวอย่าง

- เนื่องจากผู้ออกพันธบัตรจะชำระหนี้เงินต้นและดอกเบี้ยพันธบัตรเป็นเงินยูโร ผู้ลงทุนจึงมีความเสี่ยงเกี่ยวกับอัตราแลกเปลี่ยนกรณีที่เงินยูโรมีมูลค่าลดลง รวมถึงความเสี่ยงจากการเปลี่ยนแปลงของกฎหมายควบคุมการแลกเปลี่ยนเงินตรา หรือการเพิ่มข้อจำกัดทางกฎหมายเกี่ยวกับการแลกเปลี่ยนเงินในประเทศไทย ซึ่งอาจส่งผลกระทบต่อผลตอบแทนและผลตอบแทนการลงทุนในพันธบัตร
- **พันธบัตรด้อยสิทธิ** ให้ระบุเงื่อนไขและความเสี่ยงที่ผู้ออกอาจไม่จ่ายดอกเบี้ย (ถ้ามี) ตลอดจนสิทธิหรือลำดับในการรับชำระหนี้ของผู้ถือพันธบัตร เช่น สิทธิของผู้ถือพันธบัตรจะดีกว่าสิทธิของเจ้าหนี้สามัญเฉพาะในเรื่องการรับชำระหนี้ตามพันธบัตรนั้นเมื่อผู้ออกพันธบัตรถูกพิทักษ์ทรัพย์ หรือถูกศาลพิพากษาให้ล้มละลาย หรือมีการชำระบัญชีเพื่อการเลิกบริษัท หรือกรณีอื่นใดที่ได้รับความเห็นชอบจากสำนักงาน (ถ้ามี ให้ระบุรายละเอียด)

ตัวอย่าง

- พันธบัตรมีสถานะด้อยสิทธิ โดยผู้ถือพันธบัตรจะได้รับชำระหนี้หลังจากเจ้าหนี้ริมสิทธิ เจ้าหนี้สามัญ และผู้ถือพันธบัตรไม่ด้อยสิทธิ ดังนั้นผู้ถือพันธบัตรมีโอกาสไม่ได้รับชำระคืนเงินต้นและดอกเบี้ยค้างชำระหากผู้ออกไม่มียุติการชำระหนี้ตามพันธบัตร
- **พันธบัตรที่ครบกำหนดไถ่ถอนเมื่อเลิกกิจการ (perpetual)** ให้ระบุลักษณะพิเศษและมีข้อมูลที่เตือนให้ผู้ลงทุนเข้าใจว่าเป็นพันธบัตรที่ไม่มีกำหนดอายุแน่นอนเหมือนพันธบัตรทั่วไป และระบุลักษณะพิเศษและความเสี่ยงที่ผู้ลงทุนอาจได้รับ และข้อมูลแจ้งเดือนที่เกี่ยวข้องซึ่งรวมถึง (แต่ไม่จำกัดเฉพาะ) สถานะการด้อยสิทธิของตราสาร (subordinated) เงื่อนไขการเลื่อนจ่ายดอกเบี้ย สิทธิของผู้ถือในการไถ่ถอนคืนก่อนกำหนด (callable) และกรณีไม่มีเงื่อนไขการผิดนัดไขว้ (cross-default)

ตัวอย่าง

- ผู้ถือพันธบัตรสามารถไถ่ถอนได้ต่อเมื่อผู้ออกเลิกกิจการ ซึ่งการถือแบบไม่มีกำหนดอายุ มีลักษณะคล้ายคลึงกับการถือพันธบัตรที่ผู้ลงทุนอาจไม่ได้รับคืนเงินต้น
- ในกรณีที่ผู้ออกเลิกกิจการหรือล้มละลาย ผู้ลงทุนจะมีสิทธิได้รับชำระหนี้เป็นลำดับท้าย ๆ ก่อนผู้ถือพันธบัตรสามัญแต่หลังจากเจ้าหนี้ริมสิทธิ เจ้าหนี้สามัญ และผู้ถือพันธบัตรไม่ด้อยสิทธิ
- ผู้ออกมีสิทธิเลื่อนการชำระดอกเบี้ยพร้อมกับสะสมดอกเบี้ยจ่ายไปชำระในวันใดก็ได้ไม่จำกัดระยะเวลา และไม่จำกัดจำนวนครั้ง (หรือยกเลิกการจ่ายดอกเบี้ย⁴) ผู้ลงทุนจึงอาจไม่ได้รับดอกเบี้ยหรือได้รับดอกเบี้ยล่าช้า
- ผู้ออกมีสิทธิไถ่ถอนพันธบัตรคืนก่อนกำหนดเพื่อลดต้นทุนการจ่ายดอกเบี้ยในกรณีอัตราดอกเบี้ยในตลาดลดลง ด้วยเหตุผลทางภาษี และ/หรือมีการเปลี่ยนแปลงวิธีจัดอันดับพันธบัตรหรือหลักการทางบัญชี (ตามเงื่อนไขที่ผู้ออกตราสารกำหนด) ซึ่งกรณีที่ผู้ออกได้ใช้สิทธิไถ่ถอนก่อนกำหนดและที่ผ่านมาได้มีการเลื่อนการชำระดอกเบี้ย โดยสะสมดอกเบี้ยที่ค้างชำระนั้นมาชำระในวันที่ไถ่ถอนก่อนกำหนดดังกล่าว ผลตอบแทนที่แท้จริงของผู้ลงทุนในพันธบัตรนี้จะลดน้อยลงกว่าผลตอบแทนหรือดอกเบี้ยที่ควรจะได้รับชำระตามงวดปกติ
- หากผู้ออกมีการผิดนัดชำระหนี้ในพันธบัตรอื่น หรือสัญญาทางการเงินอื่น หรือเจ้าหนี้อื่นของผู้ออก จะไม่ทำให้ผู้ออกเป็นผู้ผิดนัดชำระภายใต้พันธบัตรนี้ด้วย ผู้ลงทุนจึงไม่มีสิทธิเรียกร้องให้ผู้ออกต้องชำระคืนเงินต้นและดอกเบี้ย
- **กองทุนโครงสร้างเพื่อการลงทุนในโครงสร้างพื้นฐานที่เสนอขายได้เฉพาะผู้ลงทุนรายใหญ่ (กอง Infra Trust – รายใหญ่)** เสนอขายตราสารหนี้ (Infra Trust Bond) ต่อผู้ลงทุนทั่วไป อย่างน้อยให้มีข้อมูลเตือนผู้ลงทุนดังต่อไปนี้
 1. สิทธิประโยชน์ของกอง Infra Trust เป็นสิทธิประโยชน์ที่อยู่ระหว่างก่อสร้างและยังไม่ก่อรายได้เชิงพาณิชย์ มูลค่า XX ล้านบาท ผู้ลงทุนจึงมีความเสี่ยงที่สิทธิประโยชน์ดังกล่าวอาจสร้างไม่เสร็จ หรือเสร็จล่าช้ากว่ากำหนด หรือ มีต้นทุนการก่อสร้างสูงกว่าที่ประมาณการไว้
 2. สำหรับกรณีการออกและเสนอขาย Infra Trust Bond ที่มีเงื่อนไขการไม่จ่ายดอกเบี้ยในช่วงแรก ให้ระบุให้ชัดเจนว่า ในช่วง X ปีแรก ผู้ลงทุนจะยังไม่ได้รับดอกเบี้ยสำหรับพันธบัตร
- **พันธบัตรแปลงสภาพ** ให้ระบุความเสี่ยงเกี่ยวกับความผันผวนของราคาหุ้นสามัญจากการใช้สิทธิแปลงสภาพ (เช่น ราคาหุ้นสามัญลดต่ำลงระหว่างเวลาใช้สิทธิกับเวลาที่มีการส่งมอบหุ้นสามัญ) การจำกัดระยะเวลาใช้สิทธิแปลงสภาพ และการเปลี่ยนแปลงหรือการปรับสิทธิที่อาจมีผลกระทบต่อสิทธิของผู้ถือตราสาร (ถ้ามี) เป็นต้น

ตัวอย่าง

- มีข้อกำหนดบังคับที่ให้ผู้ถือพันธบัตรแปลงสภาพพันธบัตรเป็นหุ้นสามัญแทนการชำระเงินต้น ผู้ลงทุนจึงมีความเสี่ยงจากราคาหุ้นสามัญที่มีความผันผวนและอาจมีมูลค่าต่ำกว่ามูลค่าที่ตราไว้ของพันธบัตรแปลงสภาพ
- **พันธบัตรที่มีเงื่อนไขให้ผู้ออกตราสารสามารถไถ่ถอนตราสารก่อนครบกำหนดได้ (callable)** อย่างน้อยให้ระบุความเสี่ยงที่ผู้ลงทุนอาจได้รับหากผู้ออกตราสารใช้สิทธิไถ่ถอนตราสารก่อนครบกำหนด เช่น ผู้ถือตราสารมีความเสี่ยงที่จะเสียโอกาสในการได้รับผลตอบแทนที่สูงจากการลงทุนในตราสารที่เสนอขาย หากผู้ออกตราสารใช้สิทธิไถ่ถอนในช่วงที่อัตราดอกเบี้ยในตลาดลดต่ำลงกว่าอัตราดอกเบี้ยของตราสาร เป็นต้น

ตัวอย่าง

- ท่านมีความเสี่ยงที่ผู้ออกจะไถ่ถอนก่อนกำหนด ทำให้ท่านไม่ได้ผลตอบแทนตามที่คาดและอาจต้องลงทุนในตราสารที่ผลตอบแทนต่ำลง (reinvestment risk)
- **พันธบัตรที่มีเงื่อนไขให้ผู้ออกตราสารสามารถขอไถ่ถอนตราสารก่อนครบกำหนดได้ (puttable)** อย่างน้อยให้ระบุรายละเอียดเกี่ยวกับเงื่อนไขและวิธีการไถ่ถอนตราสารก่อนครบกำหนดของผู้ออกตราสารที่ได้กำหนด ไว้ล่วงหน้าตั้งแต่ออกและเสนอขายตราสาร เช่น หาก credit rating ของตราสาร/ผู้ออกตราสารลดต่ำกว่าระดับที่ระบุไว้ ผู้ถือตราสารมีสิทธิขอไถ่ถอนตราสารก่อนครบกำหนดได้เพื่อนำเงินไปลงทุนในตราสารอื่น ที่มีลักษณะและผลตอบแทนตามที่ตนต้องการ โดยต้องดำเนินการตามวิธีการที่กำหนดไว้ล่วงหน้า เป็นต้น
- **ตัวเงิน** ให้ระบุลักษณะพิเศษให้ผู้ลงทุนเข้าใจ เช่น
 - ในกรณีที่ผู้ถือตัวเงินโอนตัวเงินด้วยวิธีการสลักหลังตัวเงินโดยการลงลายมือชื่อด้านหลังตัวเงินจะมีผลทำให้ผู้สลักหลังตัวเงินอาจถูกไล่เบี้ยหรืออาจต้องรับผิดชอบในการชำระหนี้ตามความในตัวเงินนั้นด้วย เว้นแต่ผู้สลักหลังได้จัดข้อกำหนดหลบเลี่ยงหรือจำกัดความรับผิดชอบของตนไว้ชัดเจนในตัวเงิน เช่น “จะไล่เบี้ยเอาจากข้าพเจ้าไม่ได้” (without recourse) จึงจะมีผลทำให้ผู้สลักหลังไม่ต้องรับผิดชอบในการชำระหนี้ต่อผู้รับโอนตัวเงินต่อไป

⁴ ตราสารด้อยสิทธิเพื่อนับเป็นเงินกองทุนของธนาคารพาณิชย์ (Basel III) และตราสารด้อยสิทธิเพื่อนับเป็นเงินกองทุนของบริษัทประกันภัย (Insurance Capital Bond) ผู้ออกสามารถยกเลิกการจ่ายดอกเบี้ยได้ขึ้นอยู่กับเงื่อนไขที่กำหนดไว้

การเปิดเผยข้อมูล

- ในกรณีที่มีการระบุข้อความ "เปลี่ยนมือไม่ได้" "ห้ามเปลี่ยนมือ" หรือข้อความอื่นใดที่มีความหมายทำนองเดียวกัน อาจมีผลทำให้เกิดความเสี่ยงด้านสภาพคล่องของตัวเงินนั้น โดยผู้ถือตัวเงินจะโอนตัวเงินด้วยวิธีการสลับหลังตัวเงินโดยการลงลายมือชื่อด้านหลังตัวไม่ได้
- ตัวเงินเป็นเอกสารหลักฐานสำคัญในการขอขึ้นเงินเมื่อครบกำหนด ผู้ลงทุนต้องพึงระมัดระวังไม่ให้ตัวเงินสูญหาย หากปราศจากตัวเงินแล้วผู้ถือตัวเงินอาจปฏิเสธการชำระหนี้ได้ ผู้ถือตัวเงินไม่ได้รับการคุ้มครองจากสถาบันคุ้มครองเงินฝาก ในกรณีที่ธนาคารพาณิชย์ผู้ถือตัวเงินล้มละลายหรือไม่สามารถจ่ายชำระหนี้ตามตัวเงินได้

• สำหรับตราสารหนี้ทุกประเภท

- อย่างน้อยให้มีข้อมูลที่เตือนให้ผู้ลงทุนเข้าใจว่าตลาดตราสารหนี้ในประเทศไทยมีสภาพคล่องต่ำ การขายตราสารก่อนครบกำหนดไถ่ถอนในตลาดรองนั้นอาจได้รับมูลค่าขายตราสารลดลงหรือเพิ่มขึ้นได้ โดยขึ้นอยู่กับสภาวะและความต้องการของตลาดในขณะนั้น

ตัวอย่าง

- การลงทุนในหุ้นกู้ไม่ใช่การฝากเงิน
- ผู้ลงทุนอาจต้องพร้อมถือหุ้นกู้จนครบกำหนด เนื่องจากการขายก่อนครบกำหนดอาจทำได้ยาก หรือขายได้ต่ำกว่ามูลค่าที่ตราไว้หรือราคาซื้อขาย
- หากไม่มีอันดับความน่าเชื่อถือ ท่านควรต้องพิจารณาความสามารถในการชำระคืนของผู้ถืออย่างรอบคอบ
- หากเป็นหุ้นกู้มีประกัน ควรพิจารณาความสามารถและมูลค่าในการประกันได้จริงเมื่อผิดนัดชำระ
- กรณีที่มี rating ของตราสาร และ/หรือผู้ออกตราสาร และ/หรือผู้ค้ำประกัน/ผู้รับอาวัล ให้มีข้อมูลที่เตือนให้ผู้ลงทุนเข้าใจว่า rating ดังกล่าวเป็นเพียงข้อมูลประกอบการตัดสินใจลงทุนเท่านั้น มิใช่สิ่งชี้แนะการซื้อขายตราสารหนี้ที่เสนอขาย และไม่ได้เป็นการรับประกันความสามารถในการชำระหนี้ของผู้ถือตราสาร
- ตราสารหนี้ unrated หรือผู้ออกมิใช่บริษัทจดทะเบียนในตลาดหลักทรัพย์แห่งประเทศไทย (non-listed co.) ให้มีข้อมูลที่เตือนให้ผู้ลงทุนเข้าใจว่า ตราสารอาจมีผลตอบแทนสูง แต่ก็มีความเสี่ยงที่สูงด้วยเช่นกัน หรือข้อจำกัดในการติดตามข้อมูลของบริษัทผู้ออกตราสาร

ตัวอย่าง

- กรณี non-listed co. และ unrated : หุ้นกู้ไม่มีอันดับความน่าเชื่อถือ และผู้ออกไม่ได้เป็นบริษัทจดทะเบียนกับตลาดหลักทรัพย์แห่งประเทศไทย ข้อมูลจึงมีจำกัด ควรศึกษาและติดตามข้อมูลของผู้ถืออย่างต่อเนื่อง
- กรณี non-listed co. แต่มีอันดับความน่าเชื่อถือ (rated) : ผู้ออกไม่ได้เป็นบริษัทจดทะเบียนกับตลาดหลักทรัพย์แห่งประเทศไทย ข้อมูลจึงมีจำกัด ควรศึกษาและติดตามข้อมูลของบริษัทผู้ออกอย่างต่อเนื่อง

*ทั้งนี้ การเปิดเผยลักษณะพิเศษที่สำคัญของตราสารสำหรับการออกและเสนอขายหุ้นกู้ที่มีอนุพันธ์แฝง หุ้นกู้ที่ออกภายใต้โครงการแปลงสินทรัพย์เป็นหลักทรัพย์ (securitization) ตราสารด้อยสิทธิเพื่อบริการเป็นเงินกองทุนของธนาคารพาณิชย์ (Basel III) ตราสารด้อยสิทธิเพื่อบริการเป็นเงินกองทุนของบริษัทประกันภัย (Insurance Capital Bond) ศกฐก และตราสารหนี้ส่งเสริมความยั่งยืน (Sustainability-linked Bond) สามารถดูได้ที่ตารางด้านล่าง

16. ค่าเตือนและข้อมูลแจ้งเตือนอื่น

• ค่าเตือน

ให้ระบุนการแจ้งเตือนต่อไปนี้

- การอนุมัติจากสำนักงาน ก.ล.ด. ไม่ได้หมายความว่าแนะนำให้ลงทุน ประกันการชำระหนี้ ผลตอบแทน เงินต้น หรือรับรองความถูกต้องของข้อมูล
- ข้อมูลสรุปนี้เป็นส่วนหนึ่งของหนังสือชี้ชวน (filing) ซึ่งเป็นเพียงข้อมูลสรุปเกี่ยวกับการเสนอขาย ลักษณะและความเสี่ยงของหลักทรัพย์และบริษัทที่ออกและเสนอขายหลักทรัพย์ ดังนั้น ผู้ลงทุนต้องวิเคราะห์ความเสี่ยงและศึกษาข้อมูลจากหนังสือชี้ชวน (filing)

• ข้อมูลแจ้งเตือนอื่น

1. ประวัติผิดนัดชำระหนี้

- ให้ระบุว่า มี / ไม่มี การผิดนัดชำระหนี้ดอกเบี้ยหรือเงินต้นของตราสารหนี้ หรือผิดนัดชำระหนี้เงินกู้ยืมจากธนาคารพาณิชย์ บริษัทเงินทุน บริษัทเครดิตฟองซิเอร์ หรือสถาบันการเงินที่มีกฎหมายเฉพาะจัดตั้งขึ้นโดยดูประวัติย้อนหลัง 3 ปีจากบริษัท ข้อมูลเครดิตแห่งชาติ และงบการเงิน ที่ตรวจสอบโดยผู้สอบบัญชีรับอนุญาต หาก "มี" ให้อธิบายสาเหตุของการผิดนัดชำระหนี้

2. ความขัดแย้งทางผลประโยชน์ (conflict of interest) (เฉพาะกรณีเสนอขายต่อ PO และ/หรือ PP-HNW และ/หรือ PP-UHNW)

- กรณีที่บริษัทหลักทรัพย์ที่ทำหน้าที่จำหน่ายตราสารหนี้ / ที่ปรึกษาทางการเงินมีความเกี่ยวข้องกับผู้ออกตราสารหนี้ในลักษณะที่อาจก่อให้เกิด conflict of interest (เช่น มีการถือหุ้นระหว่างกัน มีกรรมกรรร่วมกัน เป็นเจ้าหนี้ เป็นต้น) ให้เปิดเผยลักษณะความสัมพันธ์ไว้ด้วย ทั้งนี้ ให้เป็นไปตามประกาศที่เกี่ยวข้องกับการจัดการ conflict of interest ในกระบวนการออกและเสนอขายตราสารหนี้

- กรณีผู้แทนผู้ถือหุ้นกู้มีสถานะเป็นเจ้าของผู้ออกตราสารหนี้ ให้เปิดเผยความสัมพันธ์ดังกล่าวไว้ด้วย

3. รายละเอียดตราสารรุ่นอื่น (กรณีเสนอขายมากกว่า 1 รุ่นในครั้งนั้น)

- กรณีการเสนอขายตราสารหลายชุดซึ่งมีอายุ/rating แตกต่างกันได้ สามารถสรุปข้อมูลตราสารรุ่นอื่นที่เสนอขายพร้อมกันได้ ทั้งนี้ ให้มีข้อมูลที่เตือนให้ผู้ลงทุนเข้าใจว่า ตราสารแต่ละชุดมีความเสี่ยงไม่เท่ากัน โดยตราสารที่มีอายุมากกว่า/rating ที่ต่ำกว่าจะมีความเสี่ยงที่สูงกว่า

- การเปิดเผยเพิ่มเติมกรณีเสนอขายตราสารประเภทอื่น
 - หน้าที่มีอนุพันธ์แฝง

การเปิดเผยข้อมูล
<p>1. ประเภทตราสาร ให้ระบุประเภทตราสารหนี้ที่เสนอขาย : หน้าที่มีอนุพันธ์แฝง</p>
<p>2. ลักษณะตราสาร ให้ระบุรายละเอียดเพิ่มเติมกรณีดังต่อไปนี้</p> <ul style="list-style-type: none"> - บัญชีอ้างอิง : ให้ระบุบัญชีอ้างอิงของตราสารที่เสนอขาย เช่น ราคาหุ้นสามัญของบริษัท ก. ดัชนี SET100 ราคาทองคำ อัตราแลกเปลี่ยนเงินเยน เป็นต้น - วันกำหนดค่าบัญชีอ้างอิง - รูปแบบการไถ่ถอน (cash/physical) : ให้ระบุว่าในการไถ่ถอนหน้าที่มีอนุพันธ์แฝง ผู้ถือตราสารจะชำระคืนด้วยเงินสด หรือ หลักทรัพย์/สินทรัพย์อื่น หรือเงินสดหรือหลักทรัพย์/สินทรัพย์อื่น หรือ จ่ายชำระด้วยวิธีอื่น
<p>3. รายละเอียดสำคัญอื่น ให้ระบุรายละเอียดเพิ่มเติมกรณีดังต่อไปนี้</p> <ul style="list-style-type: none"> - อัตราผลตอบแทนสูงสุด/ต่ำสุด : ให้ระบุอัตราผลตอบแทนสูงสุด/ต่ำสุดที่อาจเกิดขึ้นจากการทำธุรกรรม - การคุ้มครองเงินต้น ณ วันครบกำหนด : ให้ระบุว่า มี / ไม่มี หาก "มี" ให้ระบุว่า ณ วันครบกำหนดอายุ ผู้ถือตราสารจะจ่ายชำระคืนเงินต้นอย่างน้อย X% ของเงินลงทุน ทั้งนี้ ในการเสนอขายตราสารต่อผู้ลงทุนทั่วไป (PO) ผู้ถือตราสารจะต้องจ่ายชำระคืนเงินต้นไม่ต่ำกว่า 80% ของเงินลงทุน ณ วันครบกำหนดอายุ
<p>4. ลักษณะพิเศษและความเสี่ยงสำคัญของตราสาร</p> <ul style="list-style-type: none"> • ลักษณะพิเศษ ให้ระบุรายละเอียดเพิ่มเติมกรณีดังต่อไปนี้ <ul style="list-style-type: none"> - ลักษณะและเงื่อนไขในการจ่ายเงินต้น/ผลตอบแทน : ให้ระบุลักษณะอัตราดอกเบี้ย/ผลตอบแทนที่จ่ายให้ผู้ถือตราสารตามงวดการจ่ายเป็นเปอร์เซ็นต์ (%) และจำนวนเงิน หลักเกณฑ์การคำนวณดอกเบี้ย/ผลตอบแทน เงื่อนไขอื่นที่เกี่ยวข้องกับการจ่ายดอกเบี้ย/ผลตอบแทน และ/หรือการชำระคืนเงินต้น (ถ้ามี) รวมถึงให้แสดงผลตอบแทนที่ผู้ถือตราสารจะได้รับจากการลงทุนภายใต้สถานการณ์ต่าง ๆ ด้วย เช่น <ol style="list-style-type: none"> 1. กรณีที่การชำระคืนเงินต้นขึ้นอยู่กับระดับบัญชีอ้างอิง ให้ระบุเงื่อนไขดังกล่าวไว้อย่างชัดเจนด้วย เช่น ณ วันครบกำหนดอายุตราสาร <ul style="list-style-type: none"> - หากราคาหุ้นสามัญของบริษัท ก. ต่ำกว่า X_1 บาท ผู้ถือตราสารจะได้รับเงินต้นคืน 80% ของเงินลงทุน - หากราคาหุ้นสามัญของบริษัท ก. อยู่ระหว่าง X_1 และ X_2 บาท ผู้ถือตราสารจะได้รับเงินต้นคืนไม่ต่ำกว่า 80% แต่ไม่เกิน 100% ของเงินลงทุน ขึ้นอยู่กับราคาหุ้นสามัญของบริษัท ก. - หากราคาหุ้นสามัญของบริษัท ก. สูงกว่า X_2 บาท ผู้ถือตราสารจะได้รับเงินต้นคืน 100% ของเงินลงทุน 2. กรณีที่การจ่ายดอกเบี้ยขึ้นอยู่กับระดับบัญชีอ้างอิง ให้ระบุเงื่อนไขดังกล่าวไว้อย่างชัดเจนด้วย เช่น หากมีวันใดวันหนึ่งในงวดการจ่ายดอกเบี้ย <ul style="list-style-type: none"> - ราคาหุ้นสามัญของบริษัท ก. ต่ำกว่า X_1 บาท ผู้ถือตราสารจะได้รับดอกเบี้ย $Y_1\%$ ต่อปี - ราคาหุ้นสามัญของบริษัท ก. อยู่ระหว่าง X_1 และ X_2 บาท ผู้ถือตราสารจะได้รับดอกเบี้ย $Y_2\%$ ต่อปี - ราคาหุ้นสามัญของบริษัท ก. สูงกว่า X_2 บาท ผู้ถือตราสารจะได้รับดอกเบี้ยในอัตรา $Y_3\%$ ต่อปี <p><i>ตัวอย่าง</i> กรณีมีการคุ้มครองเงินต้นที่ระดับร้อยละ 80 ของมูลค่าที่ตราไว้ ผู้ลงทุนมีเงินลงทุน 1,000 บาท ในหน้าที่มีอนุพันธ์แฝงที่มีบัญชีอ้างอิงเป็นหุ้นบริษัท BBB ซึ่งจ่ายดอกเบี้ย 10% ต่อปีและถือจนครบอายุ ผู้ถือตราสารจะได้รับชำระคืนเงินต้นและดอกเบี้ยเป็นเงินสด โดยเงินต้นที่จะได้รับคืนขึ้นอยู่กับราคาปิดของหุ้นอ้างอิง ณ วันที่ครบกำหนดอายุหน้าที่มีอนุพันธ์แฝง จะสามารถแบ่งได้เป็น 3 กรณี ได้แก่</p> <p style="text-align: center;">กำไร (ขาดทุน)% ต่อปี</p> <p>1) ถ้าราคาปิดหุ้นบริษัท BBB ณ วันที่ครบกำหนดอายุ เท่ากับหรือสูงกว่า 100 บาท (ราคาหุ้นอ้างอิง) ผู้ถือตราสารจะได้รับคืนเงินต้นเท่ากับ 1,000 บาท (มูลค่าที่ตราไว้) และดอกเบี้ย 100 บาท รวมเป็นจำนวน 1,100 บาท ซึ่งคิดเป็นอัตราผลตอบแทนเท่ากับ <u>ร้อยละ 10 ต่อปี</u></p> <p>2) ถ้าราคาปิดหุ้นบริษัท BBB ณ วันที่ครบกำหนดอายุ สูงกว่า 80 บาท แต่ต่ำกว่า 100 บาท เช่น 90 บาท ผู้ถือตราสารจะได้รับคืนเงินต้น เท่ากับราคาปิดหุ้น BBB คูณ 10 (90 x 10) หรือ 900 บาท และดอกเบี้ย 100 บาท รวมเป็นจำนวน 1,000 บาท ซึ่งคิดเป็น <u>อัตราผลตอบแทนเท่ากับร้อยละ 0 ต่อปี</u></p> <p>3) ถ้าราคาปิดหุ้นบริษัท BBB ณ วันที่ครบกำหนดอายุ เท่ากับหรือต่ำกว่า 80 บาท ผู้ถือตราสารจะได้รับคืนเงินต้น เท่ากับ 800 บาท (ร้อยละ 80 ของมูลค่าที่ตราไว้) และดอกเบี้ย 100 บาท รวมเป็นจำนวน 900 บาท ดังนั้น ผู้ลงทุนจะขาดทุนเท่ากับร้อยละ 10 ต่อปี</p> <ul style="list-style-type: none"> - การเป็นบุคคลภายใน : กรณีเป็นบุคคลภายในของบริษัทที่ออกหุ้นอ้างอิง ให้ระบุบุคคลที่อยู่ในฐานะที่อาจมีโอกาสรู้ข้อมูลภายในของบริษัทที่ออกหุ้นอ้างอิงอันเนื่องมาจากการมีโครงสร้างการถือหุ้นหรือการจัดการร่วมกับบริษัทที่ออกหุ้นอ้างอิง โดยเฉพาะอย่างยิ่งบุคคลที่มีลักษณะใดลักษณะหนึ่งดังต่อไปนี้ด้วย <ol style="list-style-type: none"> 1. ถือหุ้นไม่ว่าโดยทางตรงหรือทางอ้อมเกินกว่าร้อยละ 25 ของจำนวนหุ้นที่มีสิทธิออกเสียงทั้งหมดของบริษัทที่ออกหุ้นอ้างอิง 2. มีบริษัทที่ออกหุ้นอ้างอิงเป็นผู้ถือหุ้นไม่ว่าโดยทางตรงหรือทางอ้อมเกินกว่าร้อยละ 25 ของจำนวนหุ้นที่มีสิทธิออกเสียงทั้งหมด

การเปิดเผยข้อมูล

3. มีผู้ถือหุ้นไม่ว่าโดยทางตรงหรือทางอ้อมเกินกว่าร้อยละ 25 ของจำนวนหุ้นที่มีสิทธิออกเสียงทั้งหมดเป็นกลุ่มบุคคลเดียวกับผู้ถือหุ้นที่ถือหุ้นไม่ว่าโดยทางตรงหรือทางอ้อมในบริษัทที่ออกหุ้นอ้างอิงเกินกว่าร้อยละ 25 ของจำนวนหุ้นที่มีสิทธิออกเสียงทั้งหมด
 4. มีกรรมการหรือผู้บริหารเป็นกลุ่มบุคคลเดียวกับกรรมการที่มีอำนาจลงนามผูกพันหรือผู้บริหารของบริษัทที่ออกหุ้นอ้างอิง
 5. มีโครงสร้างการถือหุ้นหรือการจัดการในลักษณะอื่นใดที่แสดงให้เห็นได้ว่า ผู้ที่ประสงค์จะยื่นคำขออนุญาตมีอำนาจควบคุมบริษัทที่ออกหุ้นอ้างอิง หรือมีบริษัทที่ออกหุ้นอ้างอิงเป็นผู้มีอำนาจควบคุม หรือมีผู้มีอำนาจควบคุมเป็นบุคคลเดียวกับผู้ที่มีอำนาจควบคุมบริษัทที่ออกหุ้นอ้างอิง
- ความเสี่ยงสำคัญของตราสาร และการแจ้งเตือนให้ศึกษารายละเอียดเพิ่มเติมในแบบ filing (ระบุส่วนและหัวข้อ)
 - ตัวอย่าง*
 - หุ้นกู้ที่มีอนุพันธ์แฝงเป็นตราสารที่มีสภาพคล่องต่ำ และมีตลาดรองจำกัด ทำให้ผู้ลงทุนอาจซื้อขายได้ไม่สะดวก
 - ผู้ลงทุนมีความเสี่ยงที่จะสูญเสียเงินลงทุนทั้งหมด หรือบางส่วน หากหุ้นกู้ที่มีอนุพันธ์แฝงไม่มีการคุ้มครองเงินต้น หรือคุ้มครองเงินต้นต่ำกว่า 100% ของเงินลงทุน
 - หุ้นกู้ที่มีอนุพันธ์แฝงเป็นตราสารที่มีความซับซ้อนมากกว่าหุ้นกู้หรือตราสารหนี้ทั่วไป เนื่องจากมีส่วนที่เป็นตราสารอนุพันธ์ (derivatives) ซึ่งจะมีความเสี่ยงที่เกี่ยวข้องหลายด้าน เช่น ความเสี่ยงของปัจจัยอ้างอิง ความเสี่ยงด้านเครดิตของผู้ออกตราสาร เป็นต้น ซึ่งผู้ลงทุนจะต้องศึกษาและทำความเข้าใจรายละเอียดอย่างถี่ถ้วนก่อนตัดสินใจลงทุน
 - เงื่อนไขการจ่ายผลตอบแทนและเงินต้นอ้างอิงกับปัจจัยต่าง ๆ และผู้ลงทุนมีความเสี่ยงที่จะสูญเสียเงินลงทุนหากไม่มีการคุ้มครองเงินต้น

○ **หุ้นกู้ออกภายใต้โครงการแปลงสินทรัพย์เป็นหลักทรัพย์ (securitization)**

การเปิดเผยข้อมูล
<p>1. ประเภทตราสาร ให้ระบุประเภทตราสารหนี้ที่เสนอขาย : หุ้นกู้ที่ออกภายใต้โครงการแปลงสินทรัพย์เป็นหลักทรัพย์ของบริษัท ก จำกัด เป็นต้น</p>
<p>2. ลักษณะตราสาร ให้ระบุรายการต่อไปนี้</p> <ul style="list-style-type: none"> - ผู้ให้บริการเรียกเก็บหนี้ : ให้ระบุชื่อผู้ให้บริการเรียกเก็บหนี้ ตามที่ระบุไว้ในแบบ filing (ถ้ามี)
<p>3. ลักษณะพิเศษและความเสี่ยงสำคัญของตราสาร</p> <ul style="list-style-type: none"> • ให้ระบุรายละเอียดเพิ่มเติมกรณีดังต่อไปนี้ <ul style="list-style-type: none"> - Credit enhancement : ให้ระบุรูปแบบหรือวิธีการทำ credit enhancement ในการเสนอขายตราสาร และมูลค่าของการทำ credit enhancement พร้อมทั้งคำอธิบายและเงื่อนไขของวิธีการดังกล่าว เช่น การค้ำประกันโดยนิติบุคคล/บุคคลอื่น (Corporate/ Personal Guarantee) การวางหลักประกันไว้เกินมูลค่า (Over collateralization) หรือการตั้งบัญชีเงินสำรอง หรือกรณีที่มีการออกหุ้นกู้หลายประเภทภายใต้โครงการเดียวกัน (เช่น หุ้นกู้มีประกัน/หุ้นกู้ทั่วไป และหุ้นกู้ด้อยสิทธิ) และกำหนดให้ผู้เสนอโครงการซื้อหุ้นกู้ด้อยสิทธิที่ออกภายใต้โครงการ ให้ระบุรายละเอียดดังกล่าว รวมถึงการจัดสรรกระแสเงินสดในการจ่ายชำระเงินต้นและดอกเบี้ย เพื่อให้มั่นใจว่าหุ้นกู้ประเภทอื่นจะได้รับชำระหนี้ก่อนหุ้นกู้ด้อยสิทธิ เป็นต้น - การชำระคืนเงินต้นและผลตอบแทน : ให้ระบุจำนวนเงินที่ผู้ลงทุนจะได้รับในแต่ละงวด ซึ่งรวมถึงเงินต้นและดอกเบี้ย พร้อมระบุวันที่จะจ่ายชำระงวดแรกด้วย โดยการจ่ายคืนเงินต้นอาจเป็นลักษณะ ชำระคืนเงินต้นครั้งเดียวเมื่อหุ้นกู้ครบกำหนด (Bullet) ททยอยชำระคืนเงินต้น แบบกำหนดตารางการชำระคืนล่วงหน้า (Amortizing) ททยอยชำระคืนเงินต้นตามกระแสเงินสดที่มี โดยไม่กำหนดตารางการชำระคืนล่วงหน้า (Passthrough) หรือ ททยอยชำระคืนเงินต้นแต่ละงวดซึ่งเมื่อรวมดอกเบี้ยในแต่ละงวดแล้ว ทำให้จำนวนรวมในแต่ละงวดเท่ากัน หรือใกล้เคียงกัน (Mortgage Style Amortization) ทั้งนี้ ให้ระบุรายละเอียดในการชำระเงินให้ชัดเจน (ระบุมูลค่ารวมเงินต้น และดอกเบี้ย เป็นต้น) - สินทรัพย์ที่เป็นสิทธิเรียกร้อง : ให้ระบุประเภท ลักษณะ คุณภาพ และมูลค่าของสินทรัพย์ที่เป็นสิทธิเรียกร้องภายใต้โครงการ เช่น ลูกหนี้สินเชื่อที่อยู่อาศัย สิทธิเรียกร้องในค่าเช่า ลูกหนี้สินเชื่อบัตรเครดิต เป็นต้น - รายละเอียดโครงการแปลงสินทรัพย์เป็นหลักทรัพย์ : ให้อธิบายรายละเอียดโครงสร้างของหุ้นกู้ กระบวนการแปลงสินทรัพย์เป็นหลักทรัพย์ และการดูแลจัดการสินทรัพย์ รวมถึงสิทธิในการเรียกร้องรับชำระหนี้ในกรณีที่ผู้ออกตราสารผิดนัดชำระหนี้/ล้มละลาย/ชำระบัญชีเพื่อเลิกกิจการ - ลำดับขั้นการจ่ายกระแสเงินสด (Cash-flow waterfall) : ในกรณีที่มีการออกตราสารหลาย class หรือ tranche ซึ่งมีระดับความเสี่ยงไม่เท่ากันภายใต้โครงการเดียวกัน ให้ระบุลำดับการได้รับผลตอบแทนโดยแสดงเป็นรูปภาพประกอบ • ให้ระบุความเสี่ยงที่เกี่ยวข้องกับตราสาร และการแจ้งเตือนให้ศึกษารายละเอียดเพิ่มเติมในแบบ filing (ระบุส่วนและหัวข้อ) <p><i>ตัวอย่าง</i></p> <ul style="list-style-type: none"> - เมื่อเกิดเหตุผิดนัดชำระหนี้ ผู้ถือหุ้นกู้สามารถฟ้องร้องผู้ออกตราสารเช่นเดียวกับหุ้นกู้มีประกัน และมีสิทธิในเงินที่ได้จากสินทรัพย์ภายใต้โครงการ โดยไม่สามารถฟ้องร้องจากผู้เสนอโครงการได้ - การพิจารณาความสามารถในการชำระคืนเงินต้นและจ่ายดอกเบี้ยของผู้ออกตราสาร ควรพิจารณาจากคุณภาพและความสามารถในการสร้างรายได้ / กระแสเงินสดของสินทรัพย์ภายใต้โครงการ - ความเสี่ยงหลักของโครงการ เช่น ความเสี่ยงเกี่ยวกับการจัดการให้เกิดความเพียงพอของกระแสเงินสดในโครงการ ความเสี่ยงจากการผิดนัดชำระหนี้ ความเสี่ยงจากการที่ลูกหนี้ผ่อนชำระหนี้เร็วกว่ากำหนด (ในกรณีที่การจ่ายชำระคืนเงินต้นและดอกเบี้ยเป็นแบบ pass through สำหรับโครงการที่มีสินทรัพย์ในโครงการเป็นสิทธิเรียกร้องในลูกหนี้) ความเสี่ยงจากการแต่งตั้งผู้ให้บริการและผู้ที่เกี่ยวข้องเข้ามาดำเนินโครงการ เป็นต้น - ปัจจัยที่กระทบต่อความสามารถในจ่ายชำระคืนเงินต้นและดอกเบี้ย การจัดสรรกระแสรับสำหรับการจ่ายชำระคืนเงินต้นและดอกเบี้ย เพื่อให้ผู้ถือตราสารทราบความเสี่ยงของการลงทุนขึ้นอยู่กับกระแสรับของกองทุนสิทธิผู้ออกตราสารนำมาชำระคืนหนี้ตามหุ้นกู้ - เงื่อนไขในสัญญาการให้กู้ยืมระหว่างผู้เสนอโครงการและผู้ออกตราสาร ในกรณีที่มีการกำหนดว่าหากเงินที่ได้รับจากสินทรัพย์ภายใต้โครงการไม่เพียงพอ ผู้เสนอโครงการจะให้ผู้ออกตราสารกู้ยืมเงินเพื่อจ่ายชำระดอกเบี้ยหรือเงินต้นแก่ผู้ถือหุ้นกู้ โดยใช้วิธีการซื้อหุ้นกู้ด้อยสิทธิภายใต้โครงการ โดยระบุความเสี่ยงที่อาจกระทบต่อการได้รับชำระหนี้คืนดอกเบี้ยหรือเงินต้นแก่ผู้ถือหุ้นกู้

o **ตราสารด้อยสิทธิเพื่อนับเป็นเงินกองทุนของธนาคารพาณิชย์ (Basel III)**

การเปิดเผยข้อมูล

1. ประเภทตราสาร

ให้ระบุว่าตราสารที่เสนอขาย : ตราสารด้อยสิทธิเพื่อนับเป็นเงินกองทุนของธนาคารพาณิชย์ประเภทที่ 1 หรือ 2

2. รายละเอียดสำคัญอื่น

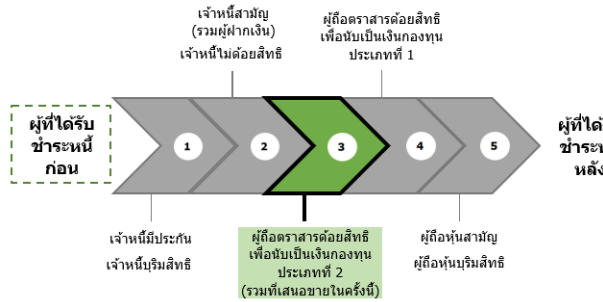
ให้ระบุรายละเอียดเพิ่มเติมกรณีดังต่อไปนี้

- กรณีของตราสารด้อยสิทธิเพื่อนับเป็นเงินกองทุนที่มีเงื่อนไขการบังคับแปลงสภาพตราสารเป็นหุ้นสามัญ ให้ระบุข้อมูลดังต่อไปนี้
 1. ราคาแปลงสภาพ : ให้ระบุวิธีการกำหนดราคาแปลงสภาพ เช่น ให้ใช้ราคาที่สูงกว่าระหว่างราคาแปลงสภาพขั้นต่ำกับราคาตลาดของหุ้นสามัญของธนาคารพาณิชย์ (ธพ.) ในช่วงที่มีเหตุการณ์ที่เข้าเงื่อนไขตามที่กำหนดในสัญญา
 2. ราคาแปลงสภาพขั้นต่ำ : กำหนดที่ระดับร้อยละ 50 ของราคาหุ้นสามัญของ ธพ. ในช่วงก่อนหรือระหว่างการเสนอขายตามแนวทางที่สมาคมธนาคารไทยกำหนด รวมถึงระบุวิธีการคำนวณราคาดังกล่าวประกอบด้วย
 3. หุ้นรองรับ : ให้ระบุจำนวนหุ้นรองรับที่ ธพ. ได้รับความที่ประชุมผู้ถือหุ้น พร้อมทั้งระบุว่า หุ้นรองรับดังกล่าวมีเพียงพอสำหรับผู้ถือตราสารด้อยสิทธิเพื่อนับเป็นเงินกองทุนหรือไม่ หากเกิดการบังคับแปลงสภาพตราสารเป็นหุ้นสามัญ
- ลักษณะการร่วมรับผลขาดทุน : ให้ระบุเงื่อนไขการร่วมรับผลขาดทุนของ ธพ. ได้แก่ การบังคับแปลงสภาพตราสารเป็นหุ้นสามัญ หรือการบังคับลดมูลค่าตราสาร
- Trigger event : ให้ระบุเหตุการณ์ที่เข้าเงื่อนไขตามที่กำหนดในสัญญา เพื่อให้ผู้ถือตราสารร่วมรับผลขาดทุนของ ธพ.

4. ลำดับการได้รับชำระหนี้

ระบุ (ตามรูปภาพ) สิทธิเรียกร้องของผู้ถือตราสารกรณีนี้ ธพ. ผู้ออกถูกพิทักษ์ทรัพย์หรือถูกศาลพิพากษาให้ล้มละลาย หรือมีการชำระบัญชีเพื่อการเลิกบริษัท

ตัวอย่าง



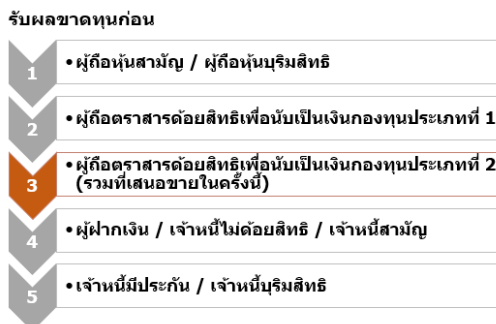
5. ลักษณะพิเศษและความเสี่ยงสำคัญของตราสาร

ลักษณะพิเศษ

ให้อธิบายการร่วมรับผลขาดทุนของผู้ถือตราสารในกรณีเกิดเหตุการณ์ที่เข้าเงื่อนไขตามที่กำหนดในสัญญา ให้อธิบายลำดับในการร่วมรับผลขาดทุนของ ธพ. พร้อมทั้งแสดงตัวอย่างการคำนวณมูลค่าการร่วมรับผลขาดทุนของผู้ถือตราสาร และ worst case scenario analysis โดยให้แสดงเป็นแผนภาพประกอบไว้ด้วย

- กรณีการร่วมรับผลขาดทุนในระหว่างที่ ธพ. ผู้ออกตราสารยังมีความสามารถในการดำเนินกิจการอยู่ของผู้ถือตราสารด้อยสิทธิเพื่อนับเป็นเงินกองทุนของธนาคารพาณิชย์ประเภทที่ 1 นั้น อย่างน้อยจะต้องระบุว่า ผู้ถือตราสารอาจถูกบังคับลดมูลค่าตราสารหรือแปลงสภาพตราสารเป็นหุ้นสามัญก่อนที่ผู้ถือหุ้นสามัญจะได้รับผลกระทบ ดังนี้
 1. กรณีตราสารที่มีเงื่อนไขการบังคับลดมูลค่าตราสาร : ให้แสดงตัวอย่าง worst case scenario analysis ที่ทำให้ผู้ลงทุนเข้าใจ/รับทราบถึงผลขาดทุนสูงสุดและผลกระทบที่อาจได้รับอย่างชัดเจนด้วย
 2. กรณีตราสารที่มีเงื่อนไขการบังคับแปลงสภาพตราสารเป็นหุ้นสามัญ : ให้แสดง
 - ความเสี่ยงและผลกระทบจากการกำหนดราคาแปลงสภาพขั้นต่ำ พร้อมยกตัวอย่าง worst case scenario analysis ที่ทำให้ผู้ลงทุนเข้าใจ/รับทราบถึงผลขาดทุนสูงสุดและผลกระทบที่อาจได้รับอย่างชัดเจน
 - การเปลี่ยนแปลงหรือการปรับสิทธิใด ๆ ที่อาจมีผลกระทบต่อสิทธิของผู้ถือตราสาร (ถ้ามี)

ตัวอย่าง



1. ตราสาร Basel III ที่มีเงื่อนไขการบังคับลดมูลค่าตราสาร

ธนาคารพาณิชย์ A ออกตราสารด้อยสิทธิแบบตัดหนี้สูญทั้งจำนวนหรือบางส่วน ทั้งสิ้นจำนวน 10,000 ล้านบาท ต่อมาเกิดวิกฤติทางการเงินทั่วโลก ส่งผลให้ธนาคาร A ไม่สามารถดำเนินกิจการต่อไปได้ และทางการจะเข้ามาอัดฉีดเงินเพื่อช่วยเหลือธนาคาร A

ธนาคาร A จึงประกาศจะตัดหนี้สูญตราสารทางการเงินที่ออกไป 80%

นาย ก ซึ่งได้ซื้อตราสารดังกล่าวไว้จำนวน 10 ล้านบาท จึงถูกบังคับปลดหนี้ให้แก่ธนาคารในสัดส่วน 80% คิดเป็นเงิน 8 ล้านบาท ทำให้นาย ก ต้องขาดทุนจากการลงทุนในตราสารดังกล่าวและเหลือมูลค่าเงินต้นที่ 2 ล้านบาท โดยที่นาย ก ไม่สามารถเรียกร้องสิทธิอะไรได้

การเปิดเผยข้อมูล

2. ตราสาร Basel III ที่มีเงื่อนไขการบังคับแปลงสภาพตราสารเป็นหุ้นสามัญ

ธนาคารพาณิชย์ B ออกตราสารด้อยสิทธิแบบแปลงสภาพเป็นหุ้นสามัญ จำนวน 10,000 ล้านบาทราคาหุ้นสามัญของธนาคาร B ณ เวลาที่ออกตราสารด้อยสิทธิเท่ากับ 10 บาท และธนาคาร B ได้กำหนดตราค่าแปลงสภาพ ขั้นต่ำไว้ที่ 5 บาท โดยหากราคาหุ้นสามัญ ณ วันที่แปลงสภาพมีราคาต่ำกว่านั้น จะใช้ราคาแปลงสภาพที่ 5 บาท ต่อมาเกิดวิกฤติทางการเงินทั่วโลก ส่งผลให้ธนาคาร B ไม่สามารถดำเนินกิจการต่อไปได้ และทางการจะเข้ามาอัดฉีดเงินเพื่อช่วยเหลือธนาคาร B

ธนาคาร B จึงประกาศจะบังคับให้ผู้ถือตราสารด้อยสิทธิแปลงสภาพเป็นหุ้นสามัญ โดยราคาหุ้นสามัญของธนาคาร B ณ วันที่เกิดเหตุการณ์นั้น มีราคา 3 บาท ต่ำกว่าราคาแปลงสภาพที่กำหนดไว้

นาย ก ซึ่งได้ซื้อตราสารดังกล่าวไว้จำนวน 10 ล้านบาท จึงถูกบังคับแปลงสภาพตราสารทั้งหมดเป็นหุ้นสามัญที่ราคา 5 บาท ในขณะที่ราคาตลาดของหุ้นสามัญของธนาคาร B เท่ากับ 3 บาท ทำให้นาย ก มีต้นทุนที่สูงกว่าราคาตลาดที่มีการซื้อขายกันอยู่

นาย ก ได้หุ้นสามัญมารวมทั้งสิ้น 2 ล้านหุ้น

วันถัดมา นาย ก ตัดสินใจจะขายหุ้นสามัญทั้งหมดที่ตนถูกบังคับให้แปลงสภาพมา แต่ราคาหุ้นสามัญของธนาคาร B ยังคงตกลงเรื่อย ๆ จนเป็น 2 บาท นาย ก ขายหุ้นสามัญทั้งหมดไป ได้รับเงินมาทั้งสิ้นเพียง 4 ล้านบาท จากเงินที่ตนลงทุนตราสารด้อยสิทธิครั้งแรก 10 ล้านบาท เท่ากับขาดทุนไปทั้งสิ้น 6 ล้านบาท โดยที่นาย ก ไม่สามารถเรียกร้องสิทธิอะไรได้

ความเสี่ยงสำคัญของตราสาร

ให้แสดงค่าเตือนสำคัญเกี่ยวกับการลงทุนในตราสารที่เสนอขายดังต่อไปนี้

- ตราสารด้อยสิทธิเพื่อนับเป็นเงินกองทุนมีความซับซ้อนและความเสี่ยงมากกว่าตราสารหนี้ทั่วไป และตราสารดังกล่าวอาจมีตลาดรองจำกัด ทำให้ผู้ลงทุนอาจซื้อขายได้ไม่สะดวก หรืออาจขาดทุนเงินต้นเมื่อมีการขาย โดยเฉพาะในกรณีที่ผู้ออกตราสารมีผลการดำเนินงานที่ไม่สามารถดำเนินกิจการต่อไปได้ ราคาของตราสารในตลาดรองอาจลดลงอย่างมาก ผู้ลงทุนจึงควรศึกษาทำความเข้าใจลักษณะและความเสี่ยงและเงื่อนไขเฉพาะตัวของตราสารให้ดีก่อนตัดสินใจลงทุน
- ธพ. ผู้ออกตราสารสามารถกำหนดเงื่อนไขพิเศษที่จะไม่จ่ายเงินต้นและดอกเบี้ยของตราสาร โดยไม่ถือเป็นเหตุของการผิดนัดชำระหนี้
- การลงทุนในตราสารด้อยสิทธิเพื่อนับเป็นเงินกองทุนของธนาคารพาณิชย์ อาจก่อให้เกิดความเสี่ยงดังต่อไปนี้
 1. **กรณีตราสารที่มีเงื่อนไขการบังคับลดมูลค่าตราสาร :** หมายความว่า ผู้ลงทุนมีความเสี่ยงที่จะสูญเสียเงินลงทุนทั้งหมดหรือบางส่วนจากการถูกบังคับลดมูลค่า/ปลดหนี้ หากเกิดเหตุการณ์ที่เข้าเงื่อนไขตามที่กำหนดในสัญญาให้ผู้ถือตราสารต้องร่วมรับผลขาดทุนของ ธพ. ผู้ออกตราสาร
 2. **กรณีตราสารที่มีเงื่อนไขการบังคับแปลงสภาพตราสารเป็นหุ้นสามัญ :** หมายความว่า ผู้ลงทุนมีความเสี่ยงที่จะไม่ได้รับเงินต้นคืน แต่จะถูกบังคับแปลงสภาพตราสารเป็นหุ้นสามัญทั้งจำนวน หากเกิดเหตุการณ์ที่เข้าเงื่อนไขตามที่กำหนดในสัญญาให้ผู้ถือตราสารต้องร่วมรับผลขาดทุนของ ธพ. ผู้ออกตราสาร ซึ่งอาจส่งผลให้ผู้ลงทุนสูญเสียเงินลงทุนทั้งหมดหรือบางส่วน หากราคาหุ้นสามัญลดต่ำกว่าราคาแปลงสภาพขั้นต่ำ
 3. **กรณีตราสารด้อยสิทธิเพื่อนับเป็นเงินกองทุนของธนาคารพาณิชย์ประเภทที่ 1 :** หมายความว่าผู้ถือตราสารอาจต้องร่วมรับผลขาดทุนของผู้ออกตราสาร เมื่อเกิดเหตุการณ์ที่เข้าเงื่อนไขตามที่กำหนดในสัญญา ได้แก่ ในระหว่างที่ ธพ. ผู้ออกตราสารยังมีความสามารถในการดำเนินกิจการอยู่ โดยมี trigger event เมื่อ CET 1 ratio ต่ำกว่าระดับร้อยละ..... (ระดับที่ ธพ. กำหนด)..... และเมื่อ ธพ. ผู้ออกตราสารมีผลการดำเนินงานที่ไม่สามารถดำเนินกิจการต่อไปได้ (at point of non-viability) โดยมี trigger event เมื่อทางการตัดสินใจให้ความช่วยเหลือทางการเงิน ธพ. ผู้ออกตราสารมีอำนาจเต็มในการยกเลิกการจ่ายดอกเบี้ยเมื่อใดก็ได้ โดยไม่สะสมดอกเบี้ย ตราสารนี้เป็นตราสารที่ไม่มีกำหนดระยะเวลาไถ่ถอนและผู้ถือตราสารไม่มีสิทธิเรียกให้ ธพ. ผู้ออกตราสารไถ่ถอนตราสารดังกล่าวก่อนมีการเลิกกิจการ
 4. **กรณีตราสารด้อยสิทธิเพื่อนับเป็นเงินกองทุนของธนาคารพาณิชย์ประเภทที่ 2 :** หมายความว่าผู้ถือตราสารอาจต้องร่วมรับผลขาดทุนของผู้ออกตราสาร เมื่อเกิดเหตุการณ์ที่เข้าเงื่อนไขตามที่กำหนดในสัญญา คือ เมื่อ ธพ. ผู้ออกตราสารมีผลการดำเนินงานที่ไม่สามารถดำเนินกิจการต่อไปได้ โดยมี trigger event เมื่อทางการตัดสินใจให้ความช่วยเหลือทางการเงินธพ. ผู้ออกตราสารมีสิทธิเลือกการชำระดอกเบี้ย
- ความเสี่ยงเกี่ยวกับข้อจำกัดต่าง ๆ จากการรับซื้อคืนตราสาร เช่น ธพ. ผู้ออกตราสารจะซื้อคืนตราสารได้ต่อเมื่อได้รับความเห็นชอบจากทางการก่อน เป็นต้น

ทั้งนี้ ให้มีการแจ้งเตือนให้ศึกษารายละเอียดเพิ่มเติมในแบบ filling (ระบุส่วนและหัวข้อ)

ตัวอย่าง

- เหมาะกับผู้ลงทุนที่สามารถลงทุนได้ในระยะยาว และสามารถรับความเสี่ยงได้สูงกว่าการลงทุนในตราสารหนี้ทั่วไป
- ผู้ออกตราสารมีสิทธิไถ่ถอนตราสารเงินกองทุนทั้งจำนวนก่อนวันครบกำหนดได้โดยไม่ต้องได้รับความยินยอมจากผู้ถือตราสารเงินกองทุน หากได้รับความเห็นชอบจากธนาคารแห่งประเทศไทย ผู้ออกตราสารมีสิทธิขอไถ่ถอนตราสารเงินกองทุนทั้งจำนวนก่อนวันครบกำหนดได้ ณ วันครบรอบ 5 ปีนับแต่วันออกตราสาร หรือวันใด ๆ ภายหลังจากนั้น ดังนั้น ผู้ถือตราสารจึงมีความเสี่ยงหากต้องนำเงินไปลงทุนใหม่
- ผู้ออกตราสารมีสิทธิแก้ไข เปลี่ยนแปลง และ/หรือเพิ่มเติมข้อกำหนดและเงื่อนไขของตราสารได้โดยไม่ต้องได้รับความยินยอมจากผู้ถือตราสาร ถึงแม้ว่าจะส่งผลกระทบต่อสิทธิของผู้ถือตราสารก็ตาม เพื่อให้ตราสารเงินกองทุนมีคุณสมบัติครบถ้วนตามเกณฑ์ของ ธพท. หรือเพื่อให้เป็นไปตามคำแนะนำหรือคำสั่งของ ธพท. และ/หรือ สำนักงาน ก.ล.ด.
- เงินต้นที่ผู้ถือตราสารจะได้รับชำระคืนอาจถูกลดจำนวนลง (ทั้งจำนวนหรือบางส่วน) และดอกเบี้ยอาจถูกยกเลิก โดยใน worst case scenario ผู้ถือตราสารมีโอกาสไม่ได้รับชำระคืนเงินต้นและดอกเบี้ยค้างชำระเลย หากผู้ออกตราสารมีผลการดำเนินงานที่ไม่สามารถดำเนินกิจการต่อไปได้ และทางการตัดสินใจเข้าช่วยเหลือทางการเงิน

6. ค่าเตือนและข้อมูลแจ้งเตือนอื่น

กรณีที่ ธพ. ผู้ออกตราสาร และ/หรือบริษัทหลักทรัพย์ในเครือเดียวกับ ธพ. ผู้ออกตราสารทำหน้าที่จัดจำหน่ายตราสาร ให้มีคำเตือนเกี่ยวกับความขัดแย้งทางผลประโยชน์ในการให้บริการซื้อขายตราสาร ว่าผู้ลงทุนควรพึงระมัดระวังในส่วนของความขัดแย้งทางผลประโยชน์ในการให้บริการซื้อขายตราสารเงินกองทุน และควรพิจารณาถึงลักษณะ ความเสี่ยง และผลตอบแทนของตราสารเงินกองทุน ประกอบการตัดสินใจลงทุน

○ **ศกุก**

การเปิดเผยข้อมูล	
<p>1. ประเภทศกุก</p> <p>ให้ระบุประเภทของศกุกที่เสนอขาย ได้แก่</p> <ul style="list-style-type: none"> • ศกุกที่มีโครงสร้างแบบการจ้างบริหาร (B-wakalah) • ศกุกที่มีโครงสร้างแบบการเช่าทรัพย์สิน (B-Ijarah) 	<ul style="list-style-type: none"> • ศกุกที่มีโครงสร้างแบบการจ้างทำของ (B-Istisna) • ศกุกที่มีโครงสร้างแบบการร่วมลงทุน (A-Mudharabah)
<p>2. ลักษณะของศกุก</p> <p>ให้ระบุรายการต่อไปนี้</p> <ul style="list-style-type: none"> • สินทรัพย์ในกองทรัสต์ : โดยให้ระบุประเภท ลักษณะ คุณภาพ และมูลค่าของสินทรัพย์ในกองทรัสต์ • ศกุกทรัสต์ : ให้ระบุชื่อศกุกทรัสต์ ตามที่ระบุไว้ในแบบ filing • ที่ปรึกษาหรืออะซี : ให้ระบุชื่อที่ปรึกษาหรืออะซี ตามที่ระบุไว้ในแบบ filing 	
<p>3. ลักษณะพิเศษและความเสี่ยงสำคัญของศกุก</p> <ul style="list-style-type: none"> • ให้ระบุรายละเอียดเพิ่มเติมกรณีดังต่อไปนี้ <ul style="list-style-type: none"> - โครงสร้างของศกุก : ให้แสดงสรุปข้อมูลที่สำคัญเกี่ยวกับโครงสร้างการออกศกุก รวมถึงกระบวนการจ่ายเงินลงทุน และการชำระผลตอบแทน โดยแบ่งเป็น <ol style="list-style-type: none"> 1. ศกุกที่มีโครงสร้างแบบการจ้างบริหาร (B-wakalah) : <p>เงินที่ได้จากการขายใบทรัสต์จะนำไปเข้ากองทรัสต์ ซึ่งมี [ทรัสต์ผู้ออกศกุก] เป็นผู้จัดการทรัพย์สิน โดย [ทรัสต์ผู้ออกศกุก] จะนำเงินดังกล่าวไปมอบให้ [ผู้ระดมทุน] บริหารเพื่อให้ได้ผลตอบแทนจากการลงทุนในธุรกิจปกติของ [ผู้ระดมทุน] เป็นเวลา X ปี จนถึงวันที่ [วันที่ศกุกครบกำหนดอายุ]</p> <p>ผู้ถือศกุกจะได้รับผลประโยชน์ตอบแทนที่% ต่อปี โดยชำระผลตอบแทนทุก เดือน ซึ่งมาจากการบริหารเงินในธุรกิจปกติของ [ผู้ระดมทุน] โดย [ผู้ระดมทุน] จะส่งมอบผลตอบแทนจากการบริหารให้กองทรัสต์เป็นรายงวด และเมื่อสิ้นสุดระยะเวลาการจ้างบริหาร ซึ่งตรงกับวันที่ ddmm/yyyy [ผู้ระดมทุน] จะคืนเงินที่ได้รับมอบหมายให้บริหารกลับคืนมาในกองทรัสต์ แล้ว [ทรัสต์ผู้ออกศกุก] จะนำเงินนั้นมาจ่ายเงินให้กับผู้ถือศกุก ซึ่งผู้ถือศกุกจะได้รับเงินลงทุนคืนเต็มจำนวน</p> 2. ศกุกที่มีโครงสร้างแบบการเช่าทรัพย์สิน (B-Ijarah) : <p>เงินที่ได้จากการขายใบทรัสต์จะนำไปเข้ากองทรัสต์ ซึ่งมี [ทรัสต์ผู้ออกศกุก] เป็นผู้จัดการทรัพย์สิน โดย [ทรัสต์ผู้ออกศกุก] จะนำเงินนี้ไปซื้อ [ทรัพย์สินในกองทรัสต์] จาก [ผู้ระดมทุน] มาเข้ากองทรัสต์ หลังจากนั้น [ผู้ระดมทุน] จะเช่า [ทรัพย์สินในกองทรัสต์] กลับจากกองทรัสต์เป็นระยะเวลา X ปี จนถึงวันที่ [วันที่ศกุกครบอายุ]</p> <p>ผู้ถือศกุกจะได้รับผลประโยชน์ตอบแทนที่% ต่อปี โดยชำระผลตอบแทนทุก เดือน ซึ่งมาจากเงินค่าเช่า [ทรัพย์สินในกองทรัสต์] ที่ [ผู้ระดมทุน] ปล่อยให้กองทรัสต์เป็นรายงวด และเมื่อสิ้นสุดระยะเวลาการเช่า ซึ่งจะตรงกับวันที่ ddmm/yyyy [ทรัสต์ผู้ออกศกุก] จะดำเนินการให้กองทรัสต์ขาย [ทรัพย์สินในกองทรัสต์] ให้กับ [ผู้ระดมทุน] ในราคา X บาท จากนั้น [ทรัสต์ผู้ออกศกุก] จะนำเงินที่ได้มาจ่ายเงินให้กับผู้ถือศกุก ซึ่งจะทำให้ผู้ถือศกุกได้รับเงินลงทุนคืนเต็มจำนวน</p> 3. ศกุกที่มีโครงสร้างแบบการจ้างทำของ (B-Istisna) : <p>เงินที่ได้จากการขายใบทรัสต์จะนำไปเข้ากองทรัสต์ ซึ่งมี [ทรัสต์ผู้ออกศกุก] เป็นผู้จัดการทรัพย์สิน โดย [ทรัสต์ผู้ออกศกุก] จะนำเงินนี้ไปจ่ายเป็นค่าจ้างให้ [ผู้ระดมทุน] เพื่อให้สร้าง [ทรัพย์สินในกองทรัสต์] โดยมีเงื่อนไขส่งมอบ [ทรัพย์สินในกองทรัสต์] ให้กองทรัสต์ในวันที่ [วันที่ศกุกครบอายุ] ขณะเดียวกัน [ผู้ระดมทุน] มีข้อตกลงจะซื้อ [ทรัพย์สินในกองทรัสต์] กลับในมูลค่าเท่ากับค่าจ้างเท่ากับ บาท บวกกำไรส่วนเพิ่มเท่ากับ บาท โดย [ผู้ระดมทุน] จะทยอยจ่ายกำไรส่วนเพิ่มให้กองทรัสต์ตามงวดที่ตกลงกัน</p> <p>ผู้ถือศกุกจะได้รับผลประโยชน์ตอบแทนที่% ต่อปี โดยทยอยชำระผลตอบแทนทุก เดือน ซึ่งมาจากกำไรส่วนเพิ่มที่ [ผู้ระดมทุน] ปล่อยให้กองทรัสต์เป็นรายงวด และเมื่อครบอายุศกุก [ผู้ระดมทุน] จะจ่ายค่าซื้อ [ทรัพย์สินในกองทรัสต์] ในส่วนที่เหลือในราคา X บาท จากนั้น [ทรัสต์ผู้ออกศกุก] จะนำเงินที่ได้มาจ่ายเงินให้กับผู้ถือศกุก ซึ่งผู้ถือศกุกจะได้รับเงินคืนเต็มจำนวน</p> 4. ศกุกที่มีโครงสร้างแบบการร่วมลงทุน (A-Mudharabah) : <p>[ผู้ระดมทุน] จะโอน [ทรัพย์สินในกองทรัสต์] มาไว้ในกองทรัสต์ และขายใบทรัสต์ให้กับผู้ลงทุน แล้ว [ผู้ระดมทุน] จะนำเงินที่ได้จากการขายใบทรัสต์ดังกล่าวไปใช้ในธุรกิจปกติของบริษัท โดย [ผู้ระดมทุน] จะร่วมหาประโยชน์จาก [ทรัพย์สินในกองทรัสต์] โดยการรับบริหาร [ทรัพย์สินในกองทรัสต์] ดังกล่าวให้กับกองทรัสต์ ซึ่งผลประโยชน์ที่ได้รับจะถูกนำมาแบ่งให้กองทรัสต์ตามสัดส่วนที่กำหนดไว้ในสัญญาก่อตั้งทรัสต์</p> <p>ผู้ถือศกุกจะได้รับผลประโยชน์ตอบแทนที่% ต่อปี โดยทยอยชำระผลตอบแทนทุก เดือน ซึ่งมาจากผลตอบแทนจาก [ทรัพย์สินในกองทรัสต์] กรณีที่งวดใดรายได้จาก [ทรัพย์สินในกองทรัสต์] มากกว่าผลประโยชน์ตอบแทนที่ต้องชำระให้ผู้ถือศกุก เงินส่วนเกินจะจ่ายเป็นค่า incentive fee ให้กับ [ผู้ระดมทุน] และกรณีที่งวดใดรายได้จาก [ทรัพย์สินในกองทรัสต์] น้อยกว่าผลประโยชน์ตอบแทนที่ต้องชำระให้ผู้ถือศกุก [ผู้ระดมทุน] จะนำเงินมาชำระเพิ่มให้ผู้ถือศกุกได้รับผลประโยชน์ตอบแทนตามที่กำหนดไว้</p> <p>เมื่อสิ้นสุดระยะเวลาการลงทุน ซึ่งจะตรงกับวันที่ ddmm/yyyy [ผู้ระดมทุน] จะจ่ายค่าซื้อส่วนลงทุนในส่วนของกองทรัสต์คืนในราคา X บาท จากนั้นกองทรัสต์จะนำเงินนั้นมาจ่ายเงินให้กับผู้ถือศกุก ซึ่งผู้ถือศกุกจะได้รับเงินคืนเต็มจำนวน</p> • ให้ระบุความเสี่ยงที่เกี่ยวข้องกับศกุก และการแจ้งเตือนให้ศิษการรายละเอียดเพิ่มเติมในแบบ filing (ระบุส่วนและหัวข้อ) 	
<p>ตัวอย่าง</p> <ul style="list-style-type: none"> - ศกุกเป็นใบทรัสต์ที่ออกโดยทรัสต์ผู้ออกศกุก เพื่อระดมทุนตามหลักศาสนาอิสลาม ทรัพย์สินในกองทรัสต์มิได้เป็นหลักประกัน และไม่ได้มีสิทธิเหนือเจ้าหนี้อื่นของผู้ระดมทุน - กรณีผู้ออกศกุกและศกุกทรัสต์ มีความสัมพันธ์ที่อาจก่อให้เกิดความขัดแย้งทางผลประโยชน์ ให้ระบุลักษณะความสัมพันธ์และความเสี่ยงที่เกี่ยวข้องตามที่ระบุไว้ในแบบ filing (ถ้ามี) นอกจากนี้ หากศกุกทรัสต์มีสถานะเป็นเจ้าหนี้ของผู้ออกศกุก ให้เปิดเผยความสัมพันธ์ดังกล่าวไว้ด้วย (เฉพาะกรณีเสนอขายแบบ PO) - กรณีที่เป็นศกุกที่มีทรัพย์สินโอนมาไว้ในกองทรัสต์ ให้มีข้อมูลที่เตือนให้ผู้ลงทุนเข้าใจว่า ทรัพย์สินดังกล่าวไม่ใช่หลักประกัน หากเกิดเหตุการณ์ผิดชำระหนี้ใด (event of default) ผู้ถือศกุกจะกลายเป็นเจ้าหนี้สามัญของผู้ระดมทุนในมูลค่าเท่ากับเงินลงทุนบวกผลตอบแทนคงค้าง (ถ้ามี) - ผลประโยชน์ที่จะชำระให้ผู้ถือศกุกจะมาจากผู้ระดมทุนโดยตรงตามเงื่อนไขที่ระบุไว้ในสัญญาก่อตั้งกองทรัสต์ ดังนั้น การประเมินความสามารถในการจ่ายผลประโยชน์ จึงควรประเมินจากฐานะการเงินและความสามารถในการชำระหนี้ของผู้ระดมทุน - กรณีที่ทรัสต์ผู้ออกศกุกไม่สามารถดำรงคุณสมบัติตามที่ประกาศกำหนดได้ ศกุกที่ยังไม่ครบกำหนดอายุจะสิ้นสุดสภาพไปด้วย และกองทรัสต์จะมีสถานะเป็นเจ้าหนี้สามัญของผู้ระดมทุนในมูลค่าเท่ากับเงินลงทุนที่ยังไม่ได้ชำระบวกผลตอบแทนคงค้าง (ถ้ามี) 	

ตราสารด้อยสิทธิเพื่อนับเป็นเงินกองทุนของบริษัทประกันภัย (Insurance Capital Bond)

การเปิดเผยข้อมูล

1. ประเภทตราสาร

ให้ระบุว่าตราสารที่เสนอขาย : ตราสารด้อยสิทธิเพื่อนับเป็นเงินกองทุนของบริษัทประกันภัยประเภทที่ 1 หรือ 2

2. รายละเอียดสำคัญอื่น

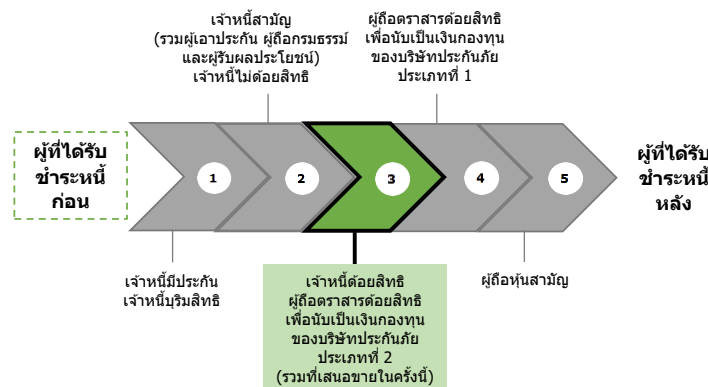
ให้ระบุรายละเอียดเพิ่มเติมกรณีดังต่อไปนี้

- กรณีตราสารด้อยสิทธิเพื่อนับเป็นเงินกองทุนของบริษัทประกันภัยที่มีเงื่อนไขการบังคับแปลงสภาพตราสารเป็นหุ้นสามัญ ให้ระบุข้อมูลดังต่อไปนี้
 1. ราคาแปลงสภาพ : ให้ระบุวิธีการกำหนดราคาแปลงสภาพ เช่น ให้ใช้ราคาที่สูงกว่าระหว่างราคาแปลงสภาพขั้นต่ำกับราคาตลาดของหุ้นสามัญของบริษัทประกันภัยในช่วงที่มีเหตุการณ์ที่เข้าเงื่อนไขการรองรับผลขาดทุนตามที่กำหนดในสัญญา
 2. ราคาแปลงสภาพขั้นต่ำ : กำหนดที่ระดับร้อยละ 50 ของราคาหุ้นสามัญของบริษัทประกันภัยในช่วงก่อนหรือระหว่างการเสนอขายตามแนวทางที่สมาคมประกันชีวิตไทย และ/หรือ สมาคมบริษัทประกันวินาศภัยไทยกำหนด รวมถึงระบุวิธีการคำนวณราคาดังกล่าวประกอบด้วย
 3. หุ้นรองรับ : ให้ระบุจำนวนหุ้นรองรับที่บริษัทประกันภัยได้รับจากที่ประชุมผู้ถือหุ้น พร้อมทั้งระบุว่า หุ้นรองรับดังกล่าวมีเพียงพอสำหรับผู้ถือตราสารด้อยสิทธิเพื่อนับเป็นเงินกองทุนหรือไม่ หากเกิดการบังคับแปลงสภาพตราสารเป็นหุ้นสามัญ
- ลักษณะการร่วมรับผลขาดทุน : ให้ระบุเงื่อนไขการร่วมรับผลขาดทุนของบริษัทประกันภัย ได้แก่ การบังคับแปลงสภาพตราสารเป็นหุ้นสามัญ หรือการบังคับลดมูลค่าตราสาร
- Trigger event : ให้ระบุเหตุการณ์ที่เข้าเงื่อนไขตามที่กำหนดในสัญญา เพื่อให้ผู้ถือตราสารร่วมรับผลขาดทุนของบริษัทประกันภัย

4. ลำดับการได้รับชำระหนี้

ระบุ (ตามรูปภาพ) สิทธิเรียกร้องของผู้ถือตราสารกรณีบริษัทประกันภัยผู้ออกถูกพิทักษ์ทรัพย์หรือถูกศาลพิพากษาให้ล้มละลาย หรือมีการชำระบัญชีเพื่อการเลิกบริษัท

ตัวอย่าง



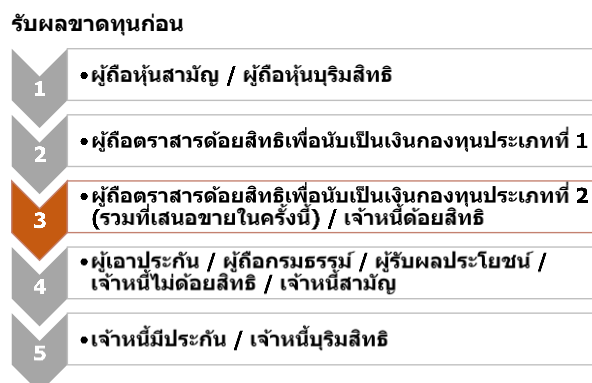
5. ลักษณะพิเศษและความเสี่ยงสำคัญของตราสาร

ลักษณะพิเศษ

ให้อธิบายการร่วมรับผลขาดทุนของผู้ถือตราสารในกรณีเกิดเหตุการณ์ที่เข้าเงื่อนไขตามที่กำหนดในสัญญา ให้อธิบายลำดับในการร่วมรับผลขาดทุนของบริษัทประกันภัยพร้อมกับแสดงตัวอย่างการคำนวณมูลค่าการร่วมรับผลขาดทุนของผู้ถือตราสาร และ worst case scenario analysis โดยให้แสดงเป็นแผนภาพประกอบไว้ด้วย

- กรณีการร่วมรับผลขาดทุนในระหว่างที่บริษัทประกันภัยผู้ออกตราสารยังมีความสามารถในการดำเนินกิจการอยู่ของผู้ถือตราสารด้อยสิทธิเพื่อนับเป็นเงินกองทุนของบริษัทประกันภัยประเภทที่ 1 นั้น อย่างน้อยจะต้องระบุว่า ผู้ถือตราสารอาจถูกบังคับลดมูลค่าตราสารหรือแปลงสภาพตราสารเป็นหุ้นสามัญก่อนที่ผู้ถือหุ้นสามัญจะได้รับผลกระทบ ดังนี้
 1. กรณีตราสารที่มีเงื่อนไขการบังคับลดมูลค่าตราสาร : ให้แสดงตัวอย่าง worst case scenario analysis ที่ทำให้ผู้ลงทุนเข้าใจ/รับทราบถึงผลขาดทุนสูงสุดและผลกระทบที่อาจได้รับอย่างชัดเจนด้วย
 2. กรณีตราสารที่มีเงื่อนไขการบังคับแปลงสภาพตราสารเป็นหุ้นสามัญ : ให้แสดง
 - ความเสี่ยงและผลกระทบจากการกำหนดราคาแปลงสภาพขั้นต่ำ พร้อมยกตัวอย่าง worst case scenario analysis ที่ทำให้ผู้ลงทุนเข้าใจ/รับทราบถึงผลขาดทุนสูงสุดและผลกระทบที่อาจได้รับอย่างชัดเจน
 - การเปลี่ยนแปลงหรือการปรับสิทธิใด ๆ ที่อาจมีผลกระทบต่อสิทธิของผู้ถือตราสาร (ถ้ามี)

ตัวอย่าง



การเปิดเผยข้อมูล

1. Insurance Capital Bond ที่มีเงื่อนไขการบังคับล้มมูลค่าตราสาร

บริษัทประกันภัย A ออกตราสารด้วยสิทธิเพื่อนับเป็นเงินกองทุนแบบตัดหนี้สูญทั้งจำนวนหรือบางส่วน ทั้งสิ้นจำนวน 10,000 ล้านบาท ต่อมาเกิดวิกฤติทางการเงิน ส่งผลให้บริษัทประกันภัย A ไม่สามารถดำเนินกิจการต่อไปได้ และทางการตัดสินใจเข้าให้ความช่วยเหลือทางการเงินแก่บริษัทประกันภัย A บริษัทประกันภัย A จึงประกาศจะตัดหนี้สูญตราสารที่ออกไป 80%

นาย ก ซึ่งได้ซื้อตราสารดังกล่าวไว้จำนวน 10 ล้านบาท จึงถูกบังคับปลดหนี้ให้แก่บริษัทประกันภัยในสัดส่วน 80% คิดเป็นเงิน 8 ล้านบาท ทำให้นาย ก ต้องขาดทุนจากการลงทุนในตราสารดังกล่าวและเหลือมูลค่าเงินต้นที่ 2 ล้านบาท โดยที่นาย ก ไม่สามารถเรียกร้องสิทธิได้

2. Insurance Capital Bond ที่มีเงื่อนไขการบังคับแปลงสภาพตราสารเป็นหุ้นสามัญ

บริษัทประกันภัย B ออกตราสารด้วยสิทธิเพื่อนับเป็นเงินกองทุนแบบแปลงสภาพเป็นหุ้นสามัญ จำนวน 10,000 ล้านบาท ราคาหุ้นสามัญของบริษัทประกันภัย B ณ ช่วงเวลาที่ออกตราสารเท่ากับ 10 บาท และบริษัทประกันภัย B ได้กำหนดราคาแปลงสภาพ ขั้นต่ำไว้ที่ 5 บาท โดยหากราคาหุ้นสามัญ ณ วันที่แปลงสภาพมีราคาต่ำกว่านั้น จะใช้ราคาแปลงสภาพที่ 5 บาท

ต่อมาเกิดวิกฤติทางการเงิน ส่งผลให้บริษัทประกันภัย B ไม่สามารถดำเนินกิจการต่อไปได้ และทางการตัดสินใจเข้าให้ความช่วยเหลือทางการเงินแก่บริษัทประกันภัย B บริษัทประกันภัย B จึงประกาศจะบังคับให้ผู้ถือตราสารแปลงสภาพเป็นหุ้นสามัญ โดยราคาหุ้นสามัญของบริษัทประกันภัย B ณ วันที่เกิดเหตุการณ์นั้น มีราคา 3 บาท ซึ่งต่ำกว่าราคาแปลงสภาพที่กำหนดไว้

นาย ก ซึ่งได้ซื้อตราสารดังกล่าวไว้จำนวน 10 ล้านบาท จึงถูกบังคับแปลงสภาพตราสารทั้งหมดเป็นหุ้นสามัญที่ราคา 5 บาท ในขณะที่ราคาตลาดของหุ้นสามัญของบริษัทประกันภัย B เท่ากับ 3 บาท ทำให้นาย ก มีต้นทุนที่สูงกว่าราคาซื้อขายในตลาด นาย ก ได้หุ้นสามัญมารวมทั้งสิ้น 2 ล้านหุ้น

วันถัดมา นาย ก ตัดสินใจจะขายหุ้นสามัญทั้งหมดที่ตนถูกบังคับให้แปลงสภาพมา แต่ราคาหุ้นสามัญของบริษัทประกันภัย B ยังคงตกลงเรื่อย ๆ จนเป็น 2 บาท นาย ก ขายหุ้นสามัญทั้งหมดไป ได้รับเงินมาทั้งสิ้นเพียง 4 ล้านบาท จากเงินที่ตนลงทุนในตราสารดังกล่าวครั้งแรก 10 ล้านบาท เท่ากับขาดทุนไปทั้งสิ้น 6 ล้านบาท โดยที่นาย ก ไม่สามารถเรียกร้องสิทธิอะไรได้

ความเสี่ยงสำคัญของตราสาร

ให้แสดงค่าเตือนสำคัญเกี่ยวกับการลงทุนในตราสารที่เสนอขายดังต่อไปนี้

- ตราสารด้วยสิทธิเพื่อนับเป็นเงินกองทุนมีความซับซ้อนและความเสี่ยงมากกว่าตราสารหนี้ทั่วไป และตราสารดังกล่าวอาจมีตลาดรองจำกัด ทำให้ผู้ลงทุนอาจซื้อขายได้ไม่สะดวก หรืออาจขาดทุนเงินต้นเมื่อมีการขาย โดยเฉพาะในกรณีที่ผู้ออกตราสารมีผลการดำเนินงานที่ไม่สามารถดำเนินกิจการต่อไปได้ ราคาของตราสารในตลาดรองอาจลดลงอย่างมาก ผู้ลงทุนจึงควรศึกษาทำความเข้าใจลักษณะความเสี่ยง และเงื่อนไขเฉพาะตัวของตราสารให้ดีก่อนตัดสินใจลงทุน
- บริษัทประกันภัยผู้ออกตราสารสามารถกำหนดเงื่อนไขพิเศษที่จะไม่จ่ายเงินต้นและดอกเบี้ยของตราสาร โดยไม่ถือเป็นเหตุของการผิดนัดชำระหนี้
- การลงทุนในตราสารด้วยสิทธิเพื่อนับเป็นเงินกองทุนของบริษัทประกันภัย อาจก่อให้เกิดความเสี่ยงดังต่อไปนี้
 1. **กรณีตราสารที่มีเงื่อนไขการบังคับล้มมูลค่าตราสาร** : หมายความว่า ผู้ลงทุนมีความเสี่ยงที่จะสูญเสียเงินลงทุนทั้งหมดหรือบางส่วนจากการถูกบังคับล้มมูลค่า/ปลดหนี้ หากเกิดเหตุการณ์ที่เข้าเงื่อนไขตามที่กำหนดในสัญญาให้ผู้ถือตราสารต้องร่วมรับผลขาดทุนของบริษัทประกันภัยผู้ออกตราสาร
 2. **กรณีตราสารที่มีเงื่อนไขการบังคับแปลงสภาพตราสารเป็นหุ้นสามัญ** : หมายความว่า ผู้ลงทุนมีความเสี่ยงที่จะไม่ได้รับเงินต้นคืน แต่จะถูกบังคับแปลงสภาพตราสารเป็นหุ้นสามัญทั้งจำนวน หากเกิดเหตุการณ์ที่เข้าเงื่อนไขตามที่กำหนดในสัญญาให้ผู้ถือตราสารต้องร่วมรับผลขาดทุนของบริษัทประกันภัยผู้ออกตราสาร ซึ่งอาจส่งผลให้ผู้ลงทุนสูญเสียเงินลงทุนทั้งหมดหรือบางส่วน หากราคาหุ้นสามัญลดต่ำกว่าราคาแปลงสภาพขั้นต่ำ
 3. **กรณีตราสารด้วยสิทธิเพื่อนับเป็นเงินกองทุนของบริษัทประกันภัยประเภทที่ 1** : หมายความว่า ผู้ถือตราสารอาจต้องร่วมรับผลขาดทุนของผู้ออกตราสาร เมื่อเกิดเหตุการณ์ที่เข้าเงื่อนไขตามที่กำหนดในสัญญา ได้แก่ ในระหว่างที่บริษัทประกันภัยผู้ออกตราสารยังมีสามารถในการดำเนินกิจการอยู่ โดยมี trigger event เมื่อ CET1 ratio ต่ำกว่าระดับร้อยละ.....(ระดับที่บริษัทประกันภัยกำหนด)..... และเมื่อบริษัทประกันภัยผู้ออกตราสารมีผลการดำเนินงานที่ไม่สามารถดำเนินกิจการต่อไปได้ (at point of non-visibility) โดยมี trigger event เมื่อทางการตัดสินใจให้ความช่วยเหลือทางการเงินแก่บริษัทประกันภัยผู้ออกตราสารมีอำนาจเดิมในการยกเลิกการจ่ายดอกเบี้ยเมื่อใดก็ได้ โดยไม่สะสมดอกเบี้ย ตราสารนี้เป็นตราสารที่ไม่มีกำหนดระยะเวลาไถ่ถอนและผู้ถือตราสารไม่มีสิทธิเรียกให้บริษัทประกันภัยผู้ออกตราสารไถ่ถอนตราสารดังกล่าวก่อนมีการเลิกกิจการ
 4. **กรณีตราสารด้วยสิทธิเพื่อนับเป็นเงินกองทุนของบริษัทประกันภัยประเภทที่ 2** : หมายความว่า ผู้ถือตราสารอาจต้องร่วมรับผลขาดทุนของผู้ออกตราสาร เมื่อเกิดเหตุการณ์ที่เข้าเงื่อนไขตามที่กำหนดในสัญญา คือ เมื่อบริษัทประกันภัยผู้ออกตราสารมีผลการดำเนินงานที่ไม่สามารถดำเนินกิจการต่อไปได้ โดยมี trigger event เมื่อทางการตัดสินใจให้ความช่วยเหลือทางการเงินแก่บริษัทประกันภัยผู้ออกตราสารมีสิทธิเลื่อนการชำระดอกเบี้ย
- ความเสี่ยงเกี่ยวกับข้อจำกัดต่าง ๆ จากการรับซื้อคืนตราสาร เช่น บริษัทประกันภัยผู้ออกตราสารจะซื้อคืนตราสารได้ต่อเมื่อได้รับความเห็นชอบจากทางการก่อน เป็นต้น

ทั้งนี้ ให้มีการแจ้งเตือนให้ศึกษารายละเอียดเพิ่มเติมในแบบ filing (ระบุส่วนและหัวข้อ)

ตัวอย่าง

- เหมาะกับผู้ลงทุนที่สามารถลงทุนได้ในระยะยาว และสามารถรับความเสี่ยงได้สูงกว่าการลงทุนในตราสารหนี้ทั่วไป
- ผู้ออกตราสารมีสิทธิไถ่ถอนตราสารเงินกองทุนทั้งจำนวนก่อนวันครบกำหนดได้โดยไม่ต้องได้รับความยินยอมจากผู้ถือตราสารเงินกองทุน หากได้รับความเห็นชอบจากสำนักงานคณะกรรมการกำกับและส่งเสริมการประกอบธุรกิจประกันภัย (สำนักงาน คปภ.) ผู้ออกตราสารมีสิทธิขอไถ่ถอนตราสารเงินกองทุนทั้งจำนวนก่อนวันครบกำหนดได้ ณ วันครบรอบ 5 ปีนับแต่วันออกตราสาร หรือวันใด ๆ ภายหลังจากนั้น ดังนั้น ผู้ถือตราสารจึงมีความเสี่ยงหากต้องนำเงินไปลงทุนใหม่
- ผู้ออกตราสารมีสิทธิแก้ไข เปลี่ยนแปลง และ/หรือเพิ่มเติมข้อกำหนดและเงื่อนไขของตราสารได้โดยไม่ต้องได้รับความยินยอมจากผู้ถือตราสาร ถึงแม้ว่าจะส่งผลกระทบต่อสิทธิของผู้ถือตราสารก็ตาม เพื่อให้ตราสารเงินกองทุนมีคุณสมบัติครบถ้วนตามเกณฑ์ของสำนักงาน คปภ. หรือเพื่อให้เป็นไปตามคำแนะนำหรือคำสั่งของสำนักงาน คปภ. และ/หรือ สำนักงาน ก.ล.ด.
- เงินต้นที่ผู้ถือตราสารจะได้รับชำระคืนอาจถูกลดจำนวนลง (ทั้งจำนวนหรือบางส่วน) และดอกเบี้ยอาจถูกยกเลิก โดยใน worst case scenario ผู้ถือตราสารมีโอกาสไม่ได้รับชำระคืนเงินต้นและดอกเบี้ยค้างชำระเลย หากผู้ออกตราสารมีผลการดำเนินงานที่ไม่สามารถดำเนินกิจการต่อไปได้ และทางการตัดสินใจเข้าช่วยเหลือทางการเงิน

6. ค่าเตือนและข้อมูลแจ้งเตือนอื่น

กรณีที่บริษัทหลักทรัพย์ในเครือเดียวกับบริษัทประกันภัยผู้ออกตราสารทำหน้าที่จัดจำหน่ายตราสาร ให้มีคำเตือนเกี่ยวกับความขัดแย้งทางผลประโยชน์ในการให้บริการซื้อขายตราสาร ว่าผู้ลงทุนควรพึงระมัดระวังในส่วนของความขัดแย้งทางผลประโยชน์ในการให้บริการซื้อขาย Insurance Capital Bond และควรพิจารณาถึงลักษณะ ความเสี่ยง และผลตอบแทนของ Insurance Capital Bond ประกอบการตัดสินใจลงทุน

o **ตราสารหนี้ส่งเสริมความยั่งยืน (Sustainability-linked Bond)**

การเปิดเผยข้อมูล

1. ประเภทตราสาร

ให้ระบุประเภทตราสารหนี้ที่เสนอขาย : พันธุ์หรือพันธบัตรส่งเสริมความยั่งยืน (แล้วแต่กรณี)

2. ลักษณะตราสาร

ให้ระบุรายละเอียดเพิ่มเติมกรณีดังต่อไปนี้

- การปรับอัตราดอกเบี้ย (ถ้ามี) : ให้ระบุรายละเอียด เงื่อนไข รอบเวลา และความถี่ของการปรับอัตราดอกเบี้ย (กรณีมีการปรับมากกว่า 1 ครั้ง)
ตัวอย่าง
อัตราดอกเบี้ยหุ้นกู้จะปรับเพิ่มขึ้นร้อยละ 0.25 ณ วันชำระดอกเบี้ยงวดแรกภายหลังจากวันที่หุ้นกู้อายุครบ 3 ปี และจะคงที่อัตราดังกล่าวจนถึง วันชำระดอกเบี้ยงวดสุดท้าย หากผู้ออกไม่สามารถลดปริมาณการปล่อยก๊าซเรือนกระจกได้ตามที่กำหนด และผู้ประเมินภายนอกที่เป็นอิสระ ("external review provider") ออกรายงานรับรองผล
- การดำเนินการตามภาระผูกพัน (ถ้ามี) : ให้ระบุรายละเอียด เงื่อนไข รอบเวลา และความถี่สำหรับการดำเนินการตามภาระผูกพันของผู้ออกตราสาร ซึ่งสอดคล้องกับเป้าหมายหรือกลยุทธ์ด้านความยั่งยืนของผู้ออกตราสารหรือบริษัทในเครือ
ตัวอย่าง
ผู้ออกจะซื้อคาร์บอนเครดิตในมูลค่าที่เทียบเท่ากับการปรับอัตราดอกเบี้ยหุ้นกู้เพิ่มขึ้นร้อยละ 0.25 ต่อปี หรือในปริมาณทั้งหมด 5,000 ตัน ภายในวันที่ 30 มิ.ย. 2567 หากผู้ออกไม่สามารถลดปริมาณการปล่อยก๊าซคาร์บอนได้ตามที่กำหนด และ external review provider ออกรายงานรับรองผล
- ตัวชี้วัดและเป้าหมายด้านความยั่งยืน : ให้ระบุนิยาม ขอบเขต วิธีการคำนวณผลความสำเร็จ และกรอบเวลาสำหรับการบรรลุตัวชี้วัดและเป้าหมายด้านความยั่งยืน ทั้งนี้ ให้ระบุรายละเอียดเพิ่มเติมกรณีที่มีการใช้ค่าอ้างอิงมาตรฐาน (benchmark) หรือแหล่งอ้างอิงภายนอก (external reference) เพื่อใช้ในการเปรียบเทียบและวัดผลความสำเร็จ หรือค่าฐาน (baseline) และช่วงเวลาที่ใช้อ้างอิง เพื่อให้ทราบถึงผลความคืบหน้าของการดำเนินงานเทียบกับเป้าหมายด้านความยั่งยืน (แล้วแต่กรณี)
ตัวอย่าง
ตัวชี้วัดและเป้าหมายด้านความยั่งยืน : ลดปริมาณการปล่อยก๊าซเรือนกระจกร้อยละ 10 เมื่อเทียบกับปริมาณการปล่อยก๊าซสำหรับปี 2563 ซึ่งวัดค่า ณ วันที่ 31 ธ.ค. 2563 (ค่าฐาน) ภายในวันที่หุ้นกู้อายุครบ 3 ปี (วันที่ 31 ธ.ค. 2566)

3. รายละเอียดสำคัญอื่น

ให้ระบุรายละเอียดเพิ่มเติมกรณีดังต่อไปนี้

- อัตราดอกเบี้ยสูงสุดหรือต่ำสุด (กรณีมีเงื่อนไขในการปรับอัตราดอกเบี้ย) : ให้ระบุอัตราดอกเบี้ยสูงสุดหรือต่ำสุดที่อาจเกิดขึ้นจากการลงทุนในตราสารและเงื่อนไขที่กำหนด
- การรายงานภายหลังการเสนอขาย : ให้ระบุหน้าที่ ความถี่ และช่องทางการเปิดเผยรายงานผลความคืบหน้าหรือผลความสำเร็จตามตัวชี้วัดและเป้าหมายด้านความยั่งยืน รอบประจำปี และ ณ รอบปีประเมินผล ตามที่ประกาศกำหนด

4. ลักษณะพิเศษและความเสี่ยงสำคัญของตราสาร

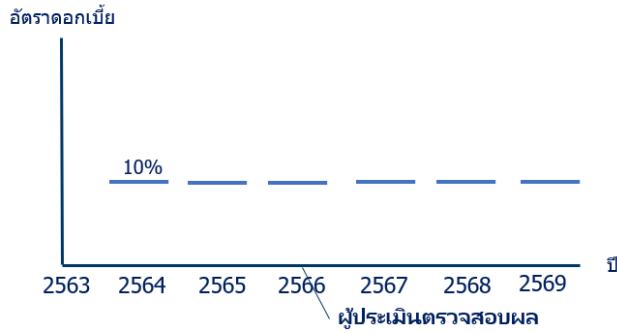
ลักษณะพิเศษ

- กรณีการปรับอัตราดอกเบี้ย : ให้ระบุลักษณะอัตราดอกเบี้ยที่จ่ายให้ผู้ถือตราสารตามงวดการจ่ายเป็นเปอร์เซ็นต์ (%) และจำนวนเงินหลักเกณฑ์การคำนวณดอกเบี้ย รอบเวลาและความถี่ของการปรับอัตราดอกเบี้ย และเงื่อนไขอื่นที่เกี่ยวข้องกับการจ่ายดอกเบี้ย (ถ้ามี) รวมถึงให้แสดงอัตราดอกเบี้ยที่ผู้ถือตราสารจะได้รับภายใต้สถานการณ์ต่าง ๆ พร้อมรูปภาพประกอบ (อย่างน้อยในกรณีอัตราดอกเบี้ยสูงสุดหรือต่ำสุด)
ตัวอย่าง
ตัวชี้วัดและเป้าหมายด้านความยั่งยืน : ลดปริมาณการปล่อยก๊าซเรือนกระจกร้อยละ 10 เมื่อเทียบกับปริมาณการปล่อยก๊าซสำหรับปี 2563 ซึ่งวัดค่า ณ วันที่ 31 ธ.ค. 2563 (ค่าฐาน) ภายในวันที่หุ้นกู้อายุครบ 3 ปี (วันที่ 31 ธ.ค. 2566)
การปรับอัตราดอกเบี้ย (ผู้ออกปรับเพิ่มอัตราดอกเบี้ยหากทำตามตัวชี้วัดและเป้าหมายด้านความยั่งยืนไม่สำเร็จ (step-up coupon)) :
1. กรณีที่ผู้ออกสามารถบรรลุตัวชี้วัดและเป้าหมายด้านความยั่งยืน
ณ วันที่หุ้นกู้อายุครบ 3 ปี หากผู้ออกลดปริมาณการปล่อยก๊าซเรือนกระจกได้มากกว่าหรือเท่ากับร้อยละ 10 เมื่อเทียบกับค่าฐาน และ external review provider ออกรายงานรับรองผล ผู้ถือตราสารจะได้รับดอกเบี้ย 10% ต่อปี (ไม่เปลี่ยนแปลงจากอัตราเดิม)
2. กรณีที่ผู้ออกไม่สามารถบรรลุตัวชี้วัดและเป้าหมายด้านความยั่งยืน
ณ วันที่หุ้นกู้อายุครบ 3 ปี หากผู้ออกลดปริมาณการปล่อยก๊าซเรือนกระจกได้ต่ำกว่าร้อยละ 10 เมื่อเทียบกับค่าฐาน และ external review provider ออกรายงานรับรองผล ผู้ถือตราสารจะได้รับดอกเบี้ยเพิ่มขึ้นจากอัตราเดิม 0.25% โดยอัตราดอกเบี้ยใหม่ที่ผู้ถือตราสารจะได้รับคือ 10.25% ต่อปี เริ่มจากวันชำระดอกเบี้ยงวดแรกภายหลังจากวันที่หุ้นกู้อายุครบ 3 ปี (วันที่ 30 มิ.ย. 2567) และจะคงที่อัตราดังกล่าวจนถึงวันชำระดอกเบี้ยงวดสุดท้าย

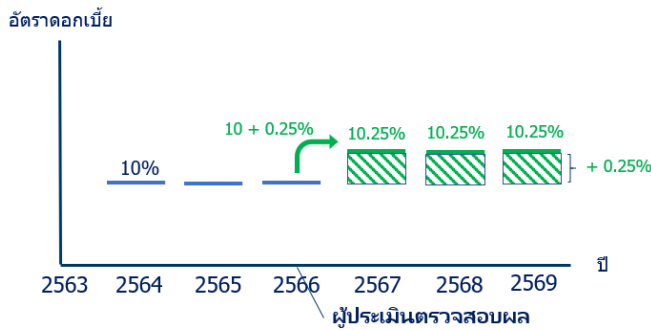
ตัวอย่างอัตราดอกเบี้ยที่ผู้ถือตราสารจะได้รับภายใต้สถานการณ์ต่าง ๆ
ผู้ลงทุนมีเงินลงทุน 1,000 บาท ในหุ้นกู้ส่งเสริมความยั่งยืนอายุ 6 ปี ซึ่งจ่ายดอกเบี้ย 10% ต่อปี ณ วันชำระดอกเบี้ยงวดแรกภายหลังจากวันที่หุ้นกู้อายุครบ 3 ปี (วันที่ 30 มิ.ย. 2567) และจนถึงวันชำระดอกเบี้ยงวดสุดท้าย ผู้ถือตราสารจะได้รับชำระดอกเบี้ยเป็นเงินสดแบ่งได้เป็น 2 กรณี ได้แก่

การเปิดเผยข้อมูล

- 1) หากผู้ออกลดปริมาณการปล่อยก๊าซเรือนกระจกได้ร้อยละ 13 เมื่อเทียบกับค่าฐาน และ external review provider ออกรายงานรับรองผล ผู้ถือตราสารจะได้รับดอกเบี้ย 10% ต่อปี หรือจำนวน 100 บาท (ไม่เปลี่ยนแปลงจากอัตราเดิม)



- 2) หากผู้ออกลดปริมาณการปล่อยก๊าซเรือนกระจกได้ร้อยละ 7.5 เมื่อเทียบกับค่าฐาน และ external review provider ออกรายงานรับรองผล ผู้ถือตราสารจะได้รับดอกเบี้ยเพิ่มขึ้นจากอัตราเดิม 0.25% โดยอัตราดอกเบี้ยใหม่ที่ผู้ถือตราสารจะได้รับคือ 10.25% ต่อปี หรือจำนวน 125 บาท



- กรณีการดำเนินการตามภาระผูกพัน : ให้ระบุลักษณะการดำเนินการตามภาระผูกพันของผู้ถือตราสาร ซึ่งสอดคล้องกับเป้าหมายหรือกลยุทธ์ด้านความยั่งยืนของผู้ถือตราสารหรือบริษัทในเครือ ภายใต้สถานการณ์ต่าง ๆ โดยแสดงรายละเอียด เงื่อนไข รอบเวลา ความถี่ และจำนวนเงินที่ต้องใช้หรือมูลค่า (ถ้ามี) ของการดำเนินการตามภาระผูกพัน

ตัวอย่าง

ตัวชี้วัดและเป้าหมายด้านความยั่งยืน : ลดปริมาณการปล่อยก๊าซเรือนกระจกร้อยละ 10 เมื่อเทียบกับปริมาณการปล่อยก๊าซสำหรับปี 2563 ซึ่งวัดค่า ณ วันที่ 31 ธ.ค. 2563 (ค่าฐาน) ภายในวันที่หุ้นกู้ครบอายุ 3 ปี (วันที่ 31 ธ.ค. 2566) การดำเนินการตามภาระผูกพัน (กำหนดให้ผู้ออกมีภาระผูกพันในการดำเนินการใด ๆ หากทำตามตัวชี้วัดและเป้าหมายด้านความยั่งยืนไม่สำเร็จ) :

1. กรณีที่ผู้ออกสามารถบรรลุตัวชี้วัดและเป้าหมายด้านความยั่งยืน ณ วันที่หุ้นกู้อายุครบ 3 ปี หากผู้ออกลดปริมาณการปล่อยก๊าซเรือนกระจกได้มากกว่าหรือเท่ากับร้อยละ 10 เมื่อเทียบกับค่าฐาน และ external review provider ออกรายงานรับรองผล จะไม่เข้าเงื่อนไขการดำเนินการตามภาระผูกพันที่กำหนด
2. กรณีที่ผู้ออกไม่สามารถบรรลุตัวชี้วัดและเป้าหมายด้านความยั่งยืน ณ วันที่หุ้นกู้อายุครบ 3 ปี หากผู้ออกลดปริมาณการปล่อยก๊าซเรือนกระจกได้ต่ำกว่าร้อยละ 10 เมื่อเทียบกับค่าฐาน และ external review provider ออกรายงานรับรองผล ผู้ออกจะซื้อคาร์บอนเครดิตจากตลาดซื้อขายคาร์บอนเครดิตที่เป็นที่ยอมรับในระดับประเทศ หรือระดับสากล ในมูลค่าที่เทียบเท่ากับการปรับอัตราดอกเบี้ยหุ้นกู้เพิ่มขึ้นร้อยละ 0.25 ต่อปี หรือในปริมาณทั้งหมด 5,000 ตัน ภายในวันที่ 30 มิ.ย. 2567

ความเสี่ยงสำคัญของตราสาร

ให้แสดงค่าเดือนสำคัญเกี่ยวกับการลงทุนในตราสารที่เสนอขายดังต่อไปนี้

- ความเสี่ยงและผลกระทบต่อผู้ถือตราสารจากเป้าหมายและตัวชี้วัดด้านความยั่งยืนที่กำหนด หรือภายใต้สถานการณ์ต่าง ๆ จากเงื่อนไขการปรับอัตราดอกเบี้ยหรือการดำเนินการตามภาระผูกพัน แล้วแต่กรณี ของตราสาร

ทั้งนี้ ให้มีการแจ้งเดือนให้ศึกษารายละเอียดเพิ่มเติมในแบบ filing (ระบุส่วนและหัวข้อ)

ตัวอย่าง

- หุ้นกู้หรือพันธบัตรส่งเสริมความยั่งยืน (แล้วแต่กรณี) เป็นตราสารที่มีเงื่อนไขเพิ่มเติมแตกต่างจากตราสารหนี้ทั่วไป เนื่องจากอัตราดอกเบี้ยอาจมีการเปลี่ยนแปลงได้ หรือกำหนดให้ผู้ออกตราสารมีภาระผูกพันในการดำเนินการใด ๆ แล้วแต่กรณี ขึ้นกับความสำเร็จในการดำเนินงานตามตัวชี้วัดและเป้าหมายด้านความยั่งยืนของผู้ออก ผู้ลงทุนต้องศึกษาและทำความเข้าใจรายละเอียดเงื่อนไขดังกล่าวอย่างถี่ถ้วนก่อนตัดสินใจลงทุน
- หุ้นกู้หรือพันธบัตรส่งเสริมความยั่งยืน (แล้วแต่กรณี) มีเงื่อนไข
 - 1) **เพิ่มอัตราดอกเบี้ย** หากผู้ออกทำตามเป้าหมายไม่สำเร็จ: ผู้ลงทุนจะได้รับอัตราดอกเบี้ยสูงขึ้นต่อเมื่อผู้ออกทำตามเป้าหมายไม่สำเร็จเท่านั้น หรือ
 - 2) **ลดอัตราดอกเบี้ย** หากผู้ออกทำตามเป้าหมายสำเร็จ: ผู้ลงทุนจะได้รับผลตอบแทนลดลง หากผู้ออกทำตามเป้าหมายสำเร็จตามเงื่อนไขที่กำหนด

ดังนั้น ผู้ลงทุนต้องศึกษาและติดตามรายงานความคืบหน้า และรายงานการประเมินผลสำเร็จอย่างต่อเนื่อง

- ความสำเร็จของเป้าหมายที่กำหนดอาจมีผลต่อชื่อเสียงของผู้ถือตราสาร และ/หรือส่งผลกระทบต่อมูลค่าขายตราสารในตลาดรองซึ่งอาจลดลงหรือเพิ่มขึ้นได้